

Piscine couverte de Molsheim-Mutzig :

La grande bleue souffle ses trente bougies



OSRAM

Anticiper et se diversifier



Rock-opéra

Aux armes Molshémiens



Ecole de Rugby

Pa s de pitié pour les crampons



SUPER U Molsheim

Une équipe proche de vous

28 Route de Dachstein

Tél. 03.88.38.48.72 Fax. 03.88.38.28.46



Nos HORAIRES (en non-stop)



du lundi au jeudi :
de 08 h 30 à 19 h 30
le vendredi :
de 08 h 00 à 20 h 00
le samedi :
de 08 h 00 à 18 h 00

Pour vos fêtes de famille et toutes occasions

Pensez à demander conseil à
notre rayon **PÂTISSERIE** artisanale,
nos rayons **POISSONNERIE**,
BOUCHERIE-CHARCUTERIE
FROMAGE et **FLEURS**

Passez vos commandes,
nous saurons vous satisfaire.



Au sommaire

ECONOMIE

OSRAM

Anticiper et se diversifier Pages 4 et 5

VIE LOCALE

Chantier SuperU-Weldom

Améliorer l'offre de services Pages 6 et 7

Budget 2011

Volontaire et rigoureux Pages 8 et 9

HISTOIRE

"A l'ombre de la guillotine"

Le général Westermann (1751-1794) Pages 10 et 11

EN BREF

Page 12

CULTURE

Prix Albert Hutt

Pianistes jusqu'au bout des doigts Page 13

EVENEMENT

Rock-Opéra - La Révolution française

Aux armes, Molshémiens Pages 14 et 15

Piscine couverte de Molsheim-Mutzig

Une trentenaire très sollicitée Page 16

ENVIRONNEMENT

Zone humide du Bruennel

Une oasis pour le crapaud vert Page 17

Select'om

Que deviennent nos déchets Pages 18 et 19

SPORT

Sport études rugby

Pas de pitié pour les crampons Pages 20 et 21

REPORTAGE

Parlement des enfants

Sur les bancs de l'Assemblée Page 22

COMMERCE

Quoi de neuf à Molsheim ?

Page 23

SERVICES TECHNIQUES

Les travaux en cours et à venir Pages 24 et 25

VIE LOCALE

Hommage à trois personnalités

Paul Weber, Morena Christmann
et Fernand Heitz Pages 26 et 27

ETAT CIVIL

Carnets rose et blanc Page 27

En couverture, la piscine couverte de Molsheim-Mutzig

Directeur de la publication

: Laurent Furst

Comité de rédaction

: Laurent Furst, Grégory Oswald, Anaïs Ruhlmann, Régine Sérange

Relecture

: Martine Barthel, Annette Krieger, Annie Laurant-Durrenberger, Renée Serrats et Clarisse Urweiller

Coordination, et mise en page

: Audrey Gonnot et Régine Sérange

Photos

: Mairie de Molsheim, Gérard Andlauer, Hervé Colson, Damien Schitter et documents remis

Publicité & impression

: Chryss Imprimerie

Dépôt légal à parution

www.molsheim.fr



Louis WOELFFEL

retrouvez-nous sur www.woelffel.fr

S.à.r.l.

à votre
service !

ELECTROMENAGER

Posable et Encastrable
les plus grandes marques de qualité



BOUTIQUE CADEAUX

Nouvelles collections GUZZINI · DLP · MASTRAD

27-29, rue de Saverne - 67120 MOLSHEIM

Tél. 03 88 38 14 56 - Fax 03 88 38 81 18

☎ 03 88 38 14 64

AMBULANCES AGRÉÉES

(Agrément: 67 073 82)

Taxi — V.S.L.

3, rue Pasteur
67120 MOLSHEIM

Paffenhoff s. à r. l.

ENTREPRISE DE POMPES FUNÈBRES

Prise en charge de toutes démarches et formalités

Bonnes vacances
à tous nos lecteurs !



Madame, Monsieur, chers concitoyens,

Le 9 avril 2011, l'un de nos policiers municipaux, a été agressé par une petite bande de voyous, alors qu'il contrôlait un jeune conducteur de scooter ayant commis plusieurs infractions générant danger et troubles sonores pour le voisinage.

Cet événement qui s'est traduit par une hospitalisation – quatre côtes cassées et un décollement de la plèvre – est totalement inadmissible. Bien heureusement, la gendarmerie nationale a fait un travail remarquable pour retrouver les auteurs de cette agression et la justice a été sans défaillance, marquant une limite à l'inacceptable.

Par rapport à d'autres villes de taille équivalente, Molsheim est une ville relativement préservée. J'entends à ce qu'elle le reste. Mais même si les statistiques sont bonnes, chaque acte portant atteinte aux personnes, aux biens ou à la tranquillité collective doit, à mon sens, faire l'objet d'un même traitement : celui de la recherche de l'auteur et d'une sanction rapide et réelle.

Dans notre affaire, ce qui me peine particulièrement, c'est que les auteurs sont pour l'essentiel connus depuis de longues années. Si à l'âge de l'adolescence, les premières bêtises avaient été réprimées, il est probable, j'en suis convaincu, que jamais nous ne serions arrivés à des actes aussi graves.

Mais en la matière, la législation et les outils mis à la disposition des autorités publiques sont si modestes que le "laisser faire" est souvent la règle.

Le droit de vivre tranquillement, le droit de vivre en sécurité font fondamentalement partie des valeurs de la République. J'espère que demain, ces droits et ces valeurs feront évoluer le travail législatif pour le bien de tous.

Pour conclure, je souhaiterais souligner que l'agression d'un policier municipal correspond à l'agression d'un agent communal. J'aimerais dire ici ma gratitude à l'ensemble de notre personnel qui assume des missions importantes et difficiles pour le bien-être de toute la population. Je forme simplement le vœu que tous les habitants de notre ville puissent partager cette conviction.

*Votre Maire,
Laurent Furst*

OSRAM, leader mondial dans le secteur de l'éclairage

Anticiper et se diversifier

Depuis le 1^{er} septembre 2009, la directive européenne EUP (Energy using products) a sonné le glas de l'ampoule à incandescence à usage domestique. OSRAM S.A.S.U., situé dans la zone industrielle de Molsheim et dont la production était entièrement dédiée à ce moyen d'éclairage, a dû changer son fusil d'épaule pour maintenir sa compétitivité.

Thomas Edison doit se retourner dans sa tombe. Moins de 130 ans après le dépôt de son brevet pour l'ampoule à incandescence à filament de carbone, la Commission européenne met au pilori ces ampoules jugées trop énergivores et non conformes aux exigences énergétiques et environnementales. Concrètement, un calendrier prévoit de retirer, par étapes, les ampoules à incandescence du marché. Le 30 juin 2009, les ampoules de 100 watts et plus disparaissaient des rayons au profit des fluocompactes et des halogènes. En septembre 2011, c'est au tour des 60 watts, qui représentent le segment le plus important du marché de l'éclairage, de s'éteindre définitivement. Enfin, les ampoules classiques de moins de 60 watts ne seront plus com-

mercialisées à partir du 1^{er} septembre 2012.

Pour OSRAM, leader mondial dans le secteur de l'éclairage, cette décision marque le début d'une reconversion de sa filiale française molshémienne entièrement dédiée à l'ampoule à incandescence.

Haro sur le filament

L'entreprise a relevé ce défi industriel en adaptant en un temps record sept de ses 23 lignes de production. A la place du filament en tungstène, un brûleur halogène est inséré automatiquement dans l'ébauche en verre. "Nos ampoules halogènes Eco répondent à la demande du consommateur en offrant une lumière agréable et naturelle et sont compatibles avec presque n'importe quel luminaire",

Les nouvelles générations de LED, comme ici la PARATHOM développée par OSRAM, ressemblent à s'y méprendre aux ampoules à culot classique.

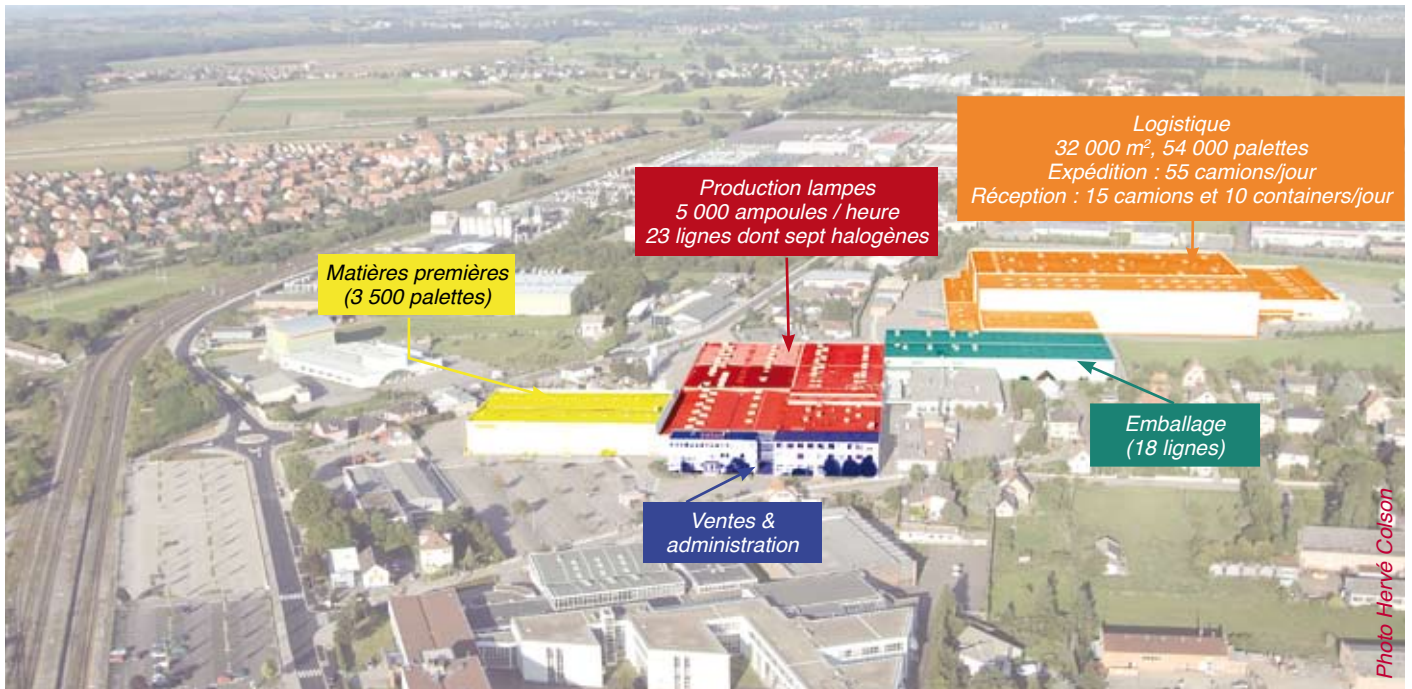


André Le Bihan est le président d'OSRAM France, depuis 2007.

affirme Alexandre Michiels, chargé de communication. De classe énergétique C, elles garantissent, selon l'entreprise, au minimum 30 % d'économie d'énergie par rapport aux ampoules conventionnelles à filament pour une qualité d'éclairage équivalente et une durée de vie de 2 000 heures, soit le double des lampes à incandescence. Une économie, certes, mais jugée encore insuffisante par l'Union européenne (UE). En effet, d'ici 2016, l'UE envisage de n'autoriser sur le territoire européen que la mise en marché des ampoules de classe A et B comme les fluocompactes ou les diodes électroluminescentes (LED). Ces types d'éclairage permettraient d'économiser jusqu'à 90 % d'énergie mais à un coût nettement plus élevé pour le consommateur. Actuellement, les ingénieurs d'OSRAM travaillent à



Le pôle logistique du site molshémien s'étend sur 32 000 m². Véritable carrefour européen de l'éclairage, OSRAM S.A.S.U. ambitionne d'obtenir la certification d'opérateur économique agréé, afin de garantir sa fiabilité en matière d'importation et d'exportation de marchandises.



OSRAM a son siège à Munich et emploie plus de 40 000 collaborateurs dans le monde. L'usine de Molsheim a été créée en 1927 sous le nom de Néolux. Elle emploie aujourd'hui plus de 750 personnes et entend poursuivre son développement tout en respectant les nouvelles normes environnementales.

améliorer l'efficacité du rendement énergétique des ampoules halogènes, sésame indispensable pour poursuivre leur commercialisation après 2016. Côté environnement, l'halogène représente l'alternative la plus écologique. Grâce à son absence de substance dangereuse, l'ampoule s'élimine simplement via le circuit classique des ordures ménagères.

32 000 m² et 54 000 palettes

Actuellement, près de 50 millions d'ampoules halogènes sont produites sur le site molshémien contre encore 350 millions d'ampoules à incandescence, dont 85 % destinées à l'exportation. En 2006, année du centenaire de la maison-mère, plus

de 450 millions d'ampoules étaient sorties des lignes de production. Qu'advientra-t-il au lendemain du 1^{er} septembre ? Quels seront les taux de substitution des différents modes d'éclairage ?

Pour OSRAM, toutes les technologies peuvent cohabiter harmonieusement, "car celles de l'halogène haute efficacité et de la fluocompacte sont arrivées aujourd'hui à maturité, ce qui n'est pas encore le cas de la LED, même si les progrès réalisés sont fulgurants".

Qu'à cela ne tienne, le site de Molsheim joue depuis plusieurs années la carte de la diversification. Son emplacement géographique et l'ouverture du contournement de Molsheim ont renforcé sa position de plateforme stratégique.

A chaque application, sa solution OSRAM

- Couloir et cage d'escalier : l'ampoule halogène Eco
- Salle de bain et cuisine : l'ampoule halogène Eco
- Pièce à vivre : l'ampoule fluocompacte
- Balisage intérieur et extérieur, éclairage d'ambiance : la LED déclinée sous toutes ses formes...

Ainsi le pôle de logistique européen, qui emploie près de 220 personnes poursuit son développement, notamment grâce à ses activités de stockage et d'emballage à la carte.

Avec une superficie de 32 000 m² et une capacité de stockage de 54 000 palettes, OSRAM rayonne sur toute l'Europe (près de 12 pays) et compte renforcer son rôle de carrefour européen incontournable de l'éclairage.



Régine Sérange



Vue du Rond-point de la RD 30

Chantier Super U - Weldom

Améliorer l'offre de services

Dossier Super U-Weldom : le projet semblait presque enterré. C'était compter sans la pugnacité d'Emilio Sorroche, le dirigeant de l'enseigne alimentaire soutenu par la mairie et le groupe Weldom qui souhaitait accueillir un partenaire sur son terrain pour mutualiser ses efforts. Pour l'heure, il est difficile de se prononcer quant à une date d'ouverture mais le dossier avance...

C'est en 2004 que le projet a pris forme dans la tête d'Emilio Sorroche. "A l'époque, les tractations avaient débuté avec Obi", se souvient le dirigeant du Super U.

Sept ans plus tard, le chantier démarre. "Nous devons tout d'abord nous occuper des infrastructures et en particulier des voies d'accès aux futurs magasins", explique Emilio Sorroche. Investi à 200 % dans la réalisation du projet, il endosse la casquette de coordonnateur des travaux "pour faire avancer les choses". Entre temps, Obi est passé sous l'enseigne Weldom mais l'envie commune d'embellir l'entrée Nord-Est de la Ville de Molsheim demeure intacte.

Une absence de concurrence

Autre caractéristique de ce futur pôle commercial à échelle humaine : continuer à décliner les spécificités du commerce de proximité et "pourquoi pas diversifier notre panel d'activités", renchérit Eric Limbach, directeur de la moyenne surface de bricolage, partenaire du projet. Emilio Sorroche envisage déjà de proposer les services de location de véhicules utilitaires et de loisirs ou de courses en ligne via Internet.

Quoi qu'il en soit "nous ne voulons pas faire concurrence aux commerces du centre-ville", les deux hommes sont unanimes et leur engagement au sein de l'As-

sociation des commerçants de Molsheim plaide en leur faveur. Au contraire, selon eux, l'aménagement du site renforcera l'attractivité de la ville sur toute la zone de chalandise qui s'étend de la vallée de la Bruche jusqu'à Was-selonne.

Côté Super U, le dirigeant, a écarté le projet d'implanter une galerie marchande au sein du magasin. "Nous poursuivrons nos activités fleurs et boulangerie-pâtisserie", assure Emilio Sorroche. La destination de deux autres cellules n'est pas encore attribuée mais "je n'accueillerai aucune enseigne susceptible de faire de l'ombre aux magasins du centre-ville". Le message est limpide...

La création de 60 à 80 emplois

Dernier atout de ce projet : l'attrait économique. Avec le doublement de sa superficie -le SuperU passe de 1 200 à 2 500 m²- l'enseigne alimentaire compte embaucher une quarantaine de personnes "voire 60, ajoute Emilio Sorroche. Je travaillerai en partenariat avec Pôle emploi et nous recruterons dans tous les métiers liés à la distribution, mais pas avant fin 2012, alors inutile de nous adresser déjà des lettres de candidature..."

Weldom, pour sa part, n'augmente pas sa superficie. "Toutefois nous voulons proposer des produits de rénovation, de décoration et de bricolage dans un magasin neuf à notre clientèle molshémienne", assure Eric Limbach. A ce titre, le futur bâti matériaux sera accessible de l'intérieur. S'agissant des horai-

res d'ouverture, "nous avons déjà adopté la formule journée continue de 9 h à 19 h depuis le 1^{er} mai". Côté calendrier des travaux, les deux hommes se montrent très prudents, "tant que la première pierre n'est pas posée". Emilio Sorroche se risque à avancer la période "du premier semestre 2013".

Quoi qu'il en soit, l'inauguration du SuperU sera postérieure à celle du Weldom et l'attractivité de ce binôme commercial sera complétée par la toute nouvelle pâtisserie Schaditzki.

R.S.



Le nouveau Weldom se situera derrière le magasin actuel qui sera démoli et transformé en un parking de près de 400 emplacements.

Sept ans de réflexion... pour aboutir à un projet ambitieux



Budget 2011

Volontaire et rigoureux

2011 marque un tournant décisif pour le budget des communes. Avec la mise en application de la réforme de la taxe professionnelle et des contraintes budgétaires accrues, il convient de maintenir le cap vers un budget rigoureux.

Mâîtriser l'évolution des dépenses de fonctionnement ; maintenir un niveau élevé d'investissement ; poursuivre une politique de désendettement ; conserver des taux de fiscalité inchangés pour la 6^e année consécutive (dans le cadre d'un transfert de fiscalité lié à la disparition de la TP) ; maintenir une prudence générale dans un contexte de réforme fiscale, de crise des finances publiques et de déclin de l'industrie à l'échelle nationale. Telle est l'orientation du budget 2011 approuvé par le Conseil municipal en sa séance du 8 avril. Ce budget s'établit à 25 000 037,18 €.

Un budget communal compte de nombreuses inscriptions correspondant à des dépenses d'ordre sans flux financiers.

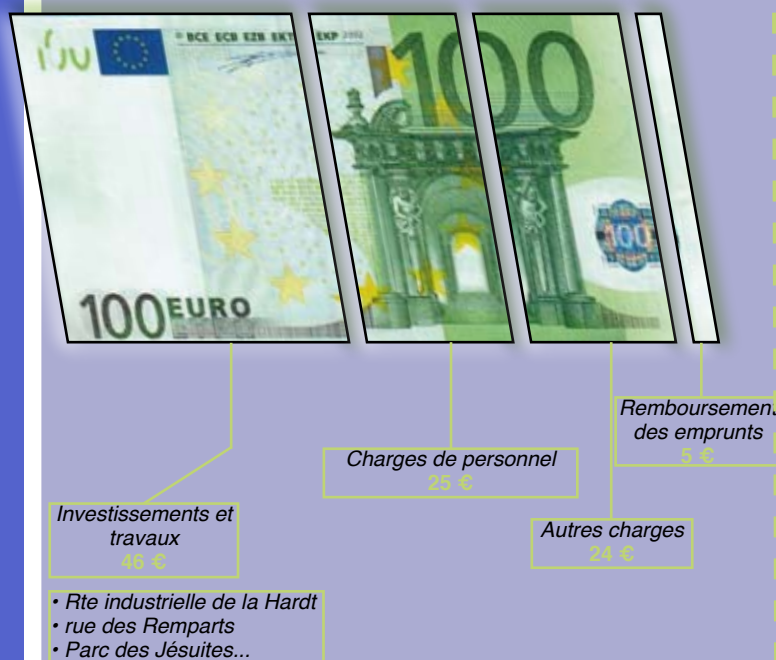
En 2010, les dépenses réelles engagées s'élevaient à 17 447 834,75 €, soit 1 837 € par habitant.

Elles se sont réparties de la manière suivante :

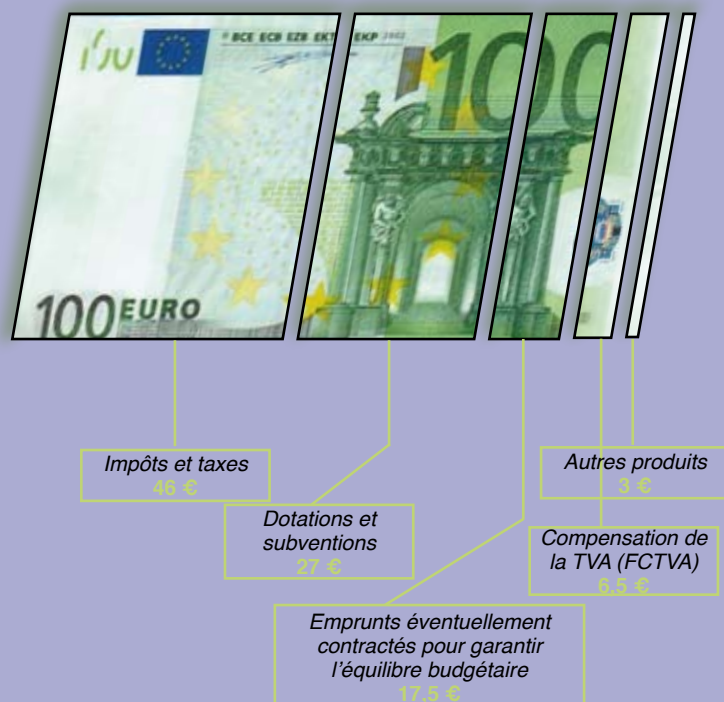
- 7 786 617,72 € en dépenses de fonctionnement, soit **44,6 %**
- 9 661 217,03 € en dépenses d'investissement, soit **55,4 %**.

D'où vient et où va l'argent communal du budget primitif 2011 ?

100 € dépensés par Molsheim se répartissent...



100 € perçus par Molsheim proviennent...

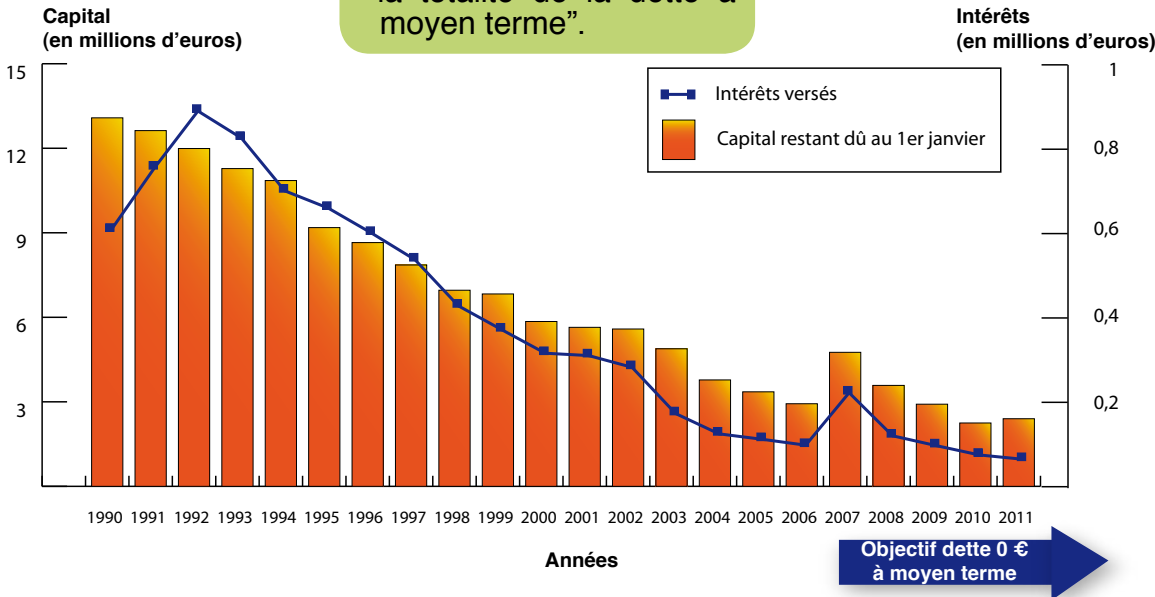


Evolution de la dette

- Une diminution constante et réfléchie
- Un objectif clairement énoncé : “rembourser la totalité de la dette à moyen terme”.

Avec une dette de 2 400 000 €, soit 243 €/habitant au 1^{er} janvier 2011, Molsheim se situe parmi les villes moyennes d'Alsace les moins endettées.

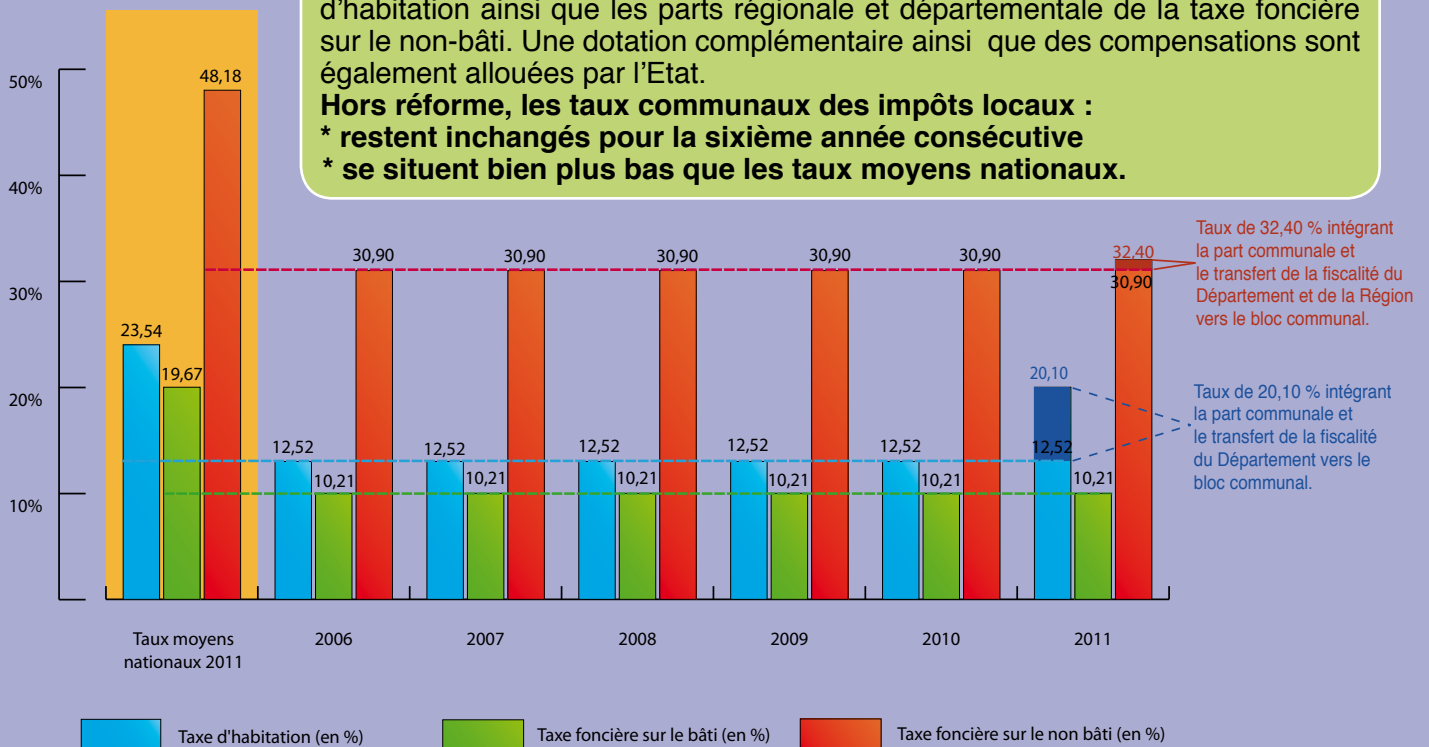
Par ailleurs, sur les cinq dernières années, Molsheim a investi trois fois plus par habitant que la moyenne des villes françaises de même strate démographique.



Réforme fiscale et taux communaux

La suppression de la taxe professionnelle se traduit par une vaste réforme de la fiscalité locale. Ainsi, la commune qui perçoit un montant moins élevé en provenance des entreprises récupère en contrepartie la part départementale de la taxe d'habitation ainsi que les parts régionale et départementale de la taxe foncière sur le non-bâti. Une dotation complémentaire ainsi que des compensations sont également allouées par l'Etat.

Hors réforme, les taux communaux des impôts locaux :
 * restent inchangés pour la sixième année consécutive
 * se situent bien plus bas que les taux moyens nationaux.



“A l’ombre de la guillotine”

Le général Westermann (1751-1794)

Un natif de Molsheim au destin controversé

Si Molsheim peut s’enorgueillir d’avoir donné le jour à de nombreuses célébrités, il y en a certaines dont on préfère taire le nom, en particulier le révolutionnaire François Joseph Westermann, surnommé le “boucher de la Vendée”. A l’occasion du 260^e anniversaire de sa naissance, qu’il nous soit néanmoins permis de revenir sur le parcours ambigu du seul de nos concitoyens dont le patronyme figure dans le dictionnaire des noms propres...

Fils du chirurgien-barbier Thiébaud Westermann et de Marie Elisabeth Dogin, François Joseph est né le 5 septembre 1751, au n°8 de l’actuelle rue de Saverne – à l’emplacement de la boucherie Koessler (!) – où une discrète plaque en fonte signale aux passants : “*Ici naquit le général Westermann, 1751-1794*”. Après des études au collège de sa ville natale, il apprit le droit à l’université de Strasbourg, et se fit inscrire au barreau de Colmar. Engagé dès l’âge de quinze ans dans le régiment de cavalerie d’Esterhazy, il servit ensuite dans les gendarmes de la garde qu’il quitta en 1773 avec le grade de sous-officier.

Écuyer dans les écuries du comte d’Artois en 1787, il fut également grand bailli de la noblesse et échevin de la ville de Strasbourg. Lorsque la Révolution éclata, il se passionna pour les idées nouvelles et se fixa en mars 1790 à Haguenau, où la nouvelle municipalité le nomma secrétaire-greffier. Mais, accusé d’avoir été mêlé aux émeutes de l’été 1790, il fut expulsé de cette ville et se réfugia à Paris où il fut

arrêté sur plainte de Frédéric de Dietrich (1748-1793), premier maire de Strasbourg. Ramené en Alsace, Westermann dut s’enfuir



Portrait de François Joseph Westermann par Antoine Meyer (Colmar, 1884).

à nouveau, fut repris et conduit à Saverne ; on le retrouva ensuite à Paris dans l’entourage de Marat, Fabre d’Églantine, Danton et Dumouriez.

A la tête d’une colonne de Marseillais et de Brestois, il joua un rôle décisif dans la prise du Palais des Tuileries (10 août 1792), qui marqua la chute de la royauté et aboutit à la suspension de Louis XVI. Le général Dumouriez (1739-1823), commandant en chef des armées du Nord, fit de lui son homme de confiance et, dès le 14 septembre 1792, le fit nommer “adjutant général” avant de lui confier le commandement de la légion du Nord. Mais, le 5 avril 1793, Dumouriez passa à l’ennemi, à l’insu semble-t-il de Westermann qui fut arrêté pour comparaître devant le Comité de Sûreté générale. Grâce au conventionnel Laurent Lecointre qui avait établi un rapport en sa faveur, il fut réintégré et promu “général de brigade” (15 mai 1793).

Affecté à l’armée des côtes de La Rochelle, il livra une lutte implacable contre les Vendéens (de mai 1793 à janvier 1794), ripostant à la violence par la violence et multipliant des actions sanglantes peu compatibles avec les lois de la guerre. Incendies criminels et répressions féroces se succédèrent durant plus de six mois, à tel point

que l'on ne parlait plus que du "boucher de la Vendée" ou encore du "féroce Westermann" ! Le 20 juin 1793, il s'empara avec 1 200 hommes de Parthenay (Deux-Sèvres) défendu par 6 000 hommes. Ayant attaqué à plusieurs reprises un ennemi nettement supérieur en nombre, Westermann fut traduit pour cette raison devant le Tribunal militaire de Niort qui l'acquitta. De retour sur le front, il participa victorieusement à de nombreux engagements militaires.

Sous les ordres de Jean-Baptiste Kléber (1753-1800), autre général alsacien, il contribua au succès des armées républicaines au Mans et, surtout, à Savenay (23 décembre 1793). Au lendemain de la défaite des Vendéens, il écrivit au Comité de Salut public :

"Il n'y a plus de Vendée, citoyens républicains. Elle est morte sous notre sabre libre, avec ses femmes et ses enfants. Je viens de l'enterrer dans les marais et dans les bois de Savenay. [...] Je n'ai pas un prisonnier à me reprocher. J'ai tout exterminé."

Obnubilé par l'admiration que lui valait son courage et par les victoires remportées, Westermann ne vit pas le danger qui guettait ses amis politiques : destitué le 6 janvier



Le général François Joseph Westermann en Vendée (1793) par Victor Huen.

1794, il revint à Paris, alors que les Jacobins et les Dantonistes étaient engagés dans une lutte à mort. Arrêté le 2 avril, il fut déféré devant le Tribunal révolutionnaire en compagnie de Philippeaux, Camille Desmoulins, Hérault de Séchelles, Bazire, et Danton. Inculpés de complicité avec les ennemis de la République, ils furent tous condamnés à mort.

Accusé de lâcheté lors du procès, par l'accusateur public Fouquier-Tinville (1746-1795),

Westermann se retourna vers ses juges et s'écria plein de fureur : *"Je demanderai à me mettre nu devant le peuple ; il verra mes sept blessures, toutes reçues par devant. Je n'en ai reçu qu'une par derrière, mon acte d'accusation !"*

Le 5 avril 1794, deux jours après sa vive déclaration, notre homme alla au supplice avec un calme imperturbable. Vers 6 heures ½ du soir, il monta sur l'échafaud dressé sur la "place de la Révolution" (aujourd'hui place de la Concorde) après son ami Danton. Il fut enterré par la suite au "cimetière des Errancis" – où l'on inhuma les 943 personnes guillotonnées entre le 25 mars et le 9 juin 1794 – avant que ses restes ne rejoignent les Catacombes de Paris, au milieu du XIX^e siècle, à la fermeture du cimetière.

C'est ainsi que prit fin, à 42 ans, la carrière controversée du plus célèbre des généraux molshémiens, qui suscite encore des passions de nos jours et dont le nom provoquait la terreur durant les guerres de Vendée, cet incroyable génocide commis "au nom de la Liberté"...



Croix des Vendéens, commémorant la bataille de Savenay (Loire-Atlantique).

Grégory OSWALD

Suppression du passage à niveau de la gare (PN20)

L'Etat finance la moitié des travaux

Dire que la dénivellation du passage à niveau de la gare (PN 20) est actée peut sembler présomptueux mais la Ville semble entrevoir le bout du tunnel.

Dans le cadre de la politique nationale d'amélioration de la sécurité des passages à niveau, une démarche partenariale a été engagée voilà quelques années au niveau départemental avec l'ensemble des acteurs concernés : le Département du Bas-Rhin, la Région Alsace, Réseau ferré de France (RFF), la Société nationale des chemins de fer (SNCF) et la Direction régionale de l'équipement. Classé dans la liste départementale des premières priorités en raison de sa dangerosité, le PN 20 sera dénivélé.

Alors que l'Etat envisageait une participation initiale à hauteur de 15 % du montant des travaux, le directeur régional de Réseau ferré de France vient d'adresser un courrier à la Ville où il confirme l'en-



gagement de principe d'une participation conjointe **de 50 % de l'Etat et de RFF pour le projet de suppression du PN 20 de Molsheim.**

Une bonne nouvelle qui ne peut que réjouir l'ensemble des concitoyens de Molsheim mais la procédure est encore loin de trouver son aboutissement. Il faudra patienter quelques années avant que ne débutent les travaux de dénivellation.

Congrégation des tailleurs de pierre

200 h de labeur !



La Ville a récemment accueilli le congrès des tailleurs de pierre.

En guise de bienvenue, quatre artisans ont associé leur talent pour offrir une reproduction du blason de la cité Bugatti.

Le Gascon, Romain Labernede -au centre-, aspirant tailleur de pierre a passé 160 heures à tailler un bloc de grès jaune de Bitbourg en Allemagne, bien plus "*beau que le grès rose des Vosges*", selon lui.

Deux autres collègues aspirants se sont chargés des finitions. La Nantaise, Annaïg Mevel, s'est occupée des gravures et le Poitevin, Alexandre Aubin a taillé les créneaux. Un quatrième mousquetaire, Christian Fuchs, a sculpté saint Georges...

Cette œuvre a nécessité près de 200 heures de travail et le résultat est magnifique. La Ville de Molsheim souhaitait féliciter l'ensemble des artisans pour la qualité du travail accompli.

Prix Albert Hutt

Pianistes jusqu'au bout des doigts

Ils étaient 16 artistes en herbe à concourir cette année au prix Hutt à l'Hôtel de la Monnaie. Onze prix ont été décernés mais tous les participants ont été récompensés pour leur prestation.

Ils sont quelque 80 élèves chaque année à choisir le piano comme discipline instrumentale à l'Ecole municipale de musique et de danse. Mais seule une vingtaine d'entre eux concourent, en accord avec leur professeur, au prix Hutt. *"Cette participation suppose une surcharge de travail pour les jeunes musiciens"*, explique Blandine Buecher, directrice de l'Ecole municipale de musique et de danse. Mais quand on aime on ne compte pas et les 16 petits virtuoses ont adoré partager leur univers musical avec l'assistance. Car outre une pièce imposée, les pianistes proposent également un morceau de leur répertoire qu'ils affectionnent tout particulièrement et où ils essayent de donner le

meilleur d'eux-mêmes. Aussi participer à ce concours permet aux jeunes pianistes d'avancer, insiste Blandine Buecher : se produire sur scène impose une maîtrise de soi et une concentration hors pair dignes des plus grands artistes.

Si le prix Hutt conserve une si grande vitalité au fil des années, c'est également dû à l'enthousiasme indéfectible et à l'énergie débordante des sept professeurs. Etienne Bereau, David Bouchard, Patricia Rivière-Faux, Cécile Steffanus, Anne Stoll, Pablo Canales-Buitrago et Jean-Pierre Quinquenel encadrent les élèves et se produisent lors du concert de clôture.

Un concert où le piano reste la ve-

Inscriptions réinscriptions

Pour tous ceux qui souhaitent poursuivre leur aventure musicale ou explorer de nouveaux domaines artistiques, il suffit de s'inscrire du 22 juin au 6 juillet ou du 1^{er} au 23 septembre, les lundis, mercredis et vendredis de 10 h à 12 h.

Tél. 03 88 38 73 22 ou emmd@molsheim.fr

dette du spectacle, grâce à la justesse des interprétations et à sa complicité harmonieuse avec les basson, hautbois, flûte traversière et autres violons.

R.S.

Pourquoi un prix Hutt ?

Albert Hutt est né en 1900 et dès son plus jeune âge, il s'essaye au piano. Autodidacte, il devient un véritable virtuose et montre une préférence pour Franz Liszt et Frédéric Chopin. A sa mort, célibataire et sans descendance, il fait don de ses biens à la Ville de Molsheim en stipulant que son legs serve à promouvoir le piano au sein de l'Ecole municipale de musique et de danse. Décliné en différentes catégories, le prix Albert Hutt récompense ainsi chaque année plusieurs jeunes talents, confirmés ou non.

Les lauréats 2011 :

Prix d'encouragement Premiers pas, Clara Baffou ; Prix d'encouragement Préparatoire, Yujiao Zhang, 1^{ère}, Alexandre Varnier 2^e ; Prix d'encouragement Préparatoire 4 mains, Lauriane



Photo Gérard Andlauer

Eccher et Laetitia Leger ; Prix d'encouragement élémentaire, Anaëlle Prieur, 1^{ère}, Florence Pillods 2^e ; Prix d'encouragement élémentaire 4 mains, Alexia Eccher et Cécile Rieger ; Prix d'encouragement moyen, Alexia Eccher, 1^{ère} ex æquo, Bérénice Nuss, 1^{ère} ex æquo ; Edouard Forster, 2^e ; Prix d'encouragement moyen 4 mains, Anaëlle Prieur et Bérénice Nuss.

Rock opéra

Aux armes, Molshémiens...

C'est en 1973 que se monte le rock opéra la Révolution française au Palais des sports à Paris. Cette fresque historique dépeint les moments forts de la Révolution, de l'ouverture des Etats généraux le 5 mai 1789 à Versailles jusqu'à la Terreur et la chute de Robespierre le 27 juillet 1794. La Ville invite la population à revivre cet épisode tragique le 14 juillet à 18 h 45 sur la place du Marché.

“ **E**n 1973, le 33 tours du rock-opéra la Révolution française tourne en boucle chez moi”, se souvient Chantal Jeanpert. Pour l'adjointe en charge des affaires scolaires et sociales, c'est décidé, à défaut de pouvoir monter à la capitale elle montera un jour, sur scène, sa Révolution française. Après des années de tergiversations, le spectacle prend enfin forme. Les jeunes recrues du Service animation jeunes en veulent, les groupes musicaux en orbite autour du SAJ affirment haut et fort leur goût pour le rock. C'est l'occasion rêvée, assure l'adjointe qui s'improvise metteur en scène pour la circonstance. Déjà la date du 26 Messidor de l'an 219 de la République - soit le 14 juillet 2011 - est retenue. Le compte à rebours est lancé en septembre 2010.

Il faut réunir des figurants, monter une scène, trouver des costumes et des décors. Et même si Donald Caldwell et Roger Hart, les icônes d'*Au théâtre ce soir* ont déclaré forfait, les Molshémiens sont pleins de ressource et les petites mains s'affairent. Autour de Dominique, la chef costumière, Christian, Monsieur décor, le grenier d'Olivier, les services techniques de la Ville de Molsheim, Blandine et ses choristes, les pensionnaires du Foyer du Moulin et bien d'autres encore, le siège de la place du Marché s'organise..

Un carrosse sur mesure

Pour pouvoir monter cet opéra grandeur nature, il faut faire preuve d'idées. Et de l'optimisme et des idées, Chantal Jeanpert en a à revendre. Son enthousiasme débordant se propage à toute l'équipe organisatrice. Christian réussit même à dénicher une baignoire d'époque pour jouer l'assassinat de Marat. Mieux encore il se rend près de Saint-Dié dans les Vosges pour rapatrier et transformer à coup de scie sauteuse, de clous, de ponceuse et de sueur un vieux châssis en carrosse, avec l'aide de Joachim, Dominique et Noël. Il aura fallu une semaine de travail à quatre personnes pour réaliser une voiture d'exception avec un châssis parfaitement articulé. A croire que les contes de fée existent... Mais déjà le tocsin sonne et appelle les sans-culottes à la mobilisation, à l'insurrection. Des odeurs de poudre et de sang se mêlent aux cris

de la foule. Les cocardes et les bonnets phrygiens déferlent sur la place. Les quelque 25 acteurs d'un jour, tous dans la fleur de l'âge comme les révolutionnaires d'alors, s'apprêtent à livrer un âpre combat et sans prétention aucune. Les voilà qui réécrivent à leur manière une page de l'Histoire, aidés par les choristes qui entonnent les chants révolutionnaires et les jeunes invités du centre de loisirs sans hébergement qui affichent force et détermination. La révolte gronde et l'issue de la bataille est proche...

Aux armes, Molshémiens et rendez-vous le 14 juillet à 18 h 45 sur la place du Marché. Un cortège s'ébranlera à l'issue du spectacle pour emmener tous les révolutionnaires au Holtzplatz et finir la soirée en apothéose autour d'un grand banquet républicain et devant un magnifique feu d'artifice.

R.S.

L'histoire

Charles Gauthier et Isabelle de Montmorency s'aiment. Il est fils de boutiquiers, député du Tiers-Etat et défendra la Révolution avec enthousiasme.

Elle appartient à la Noblesse, suivra la famille royale dans son exil puis reviendra vers Charles, emprisonné sous la Terreur et peut-être (mais l'histoire ne le dit pas) mourra-t-elle avec lui.

Qu'il s'agisse de l'ouverture des Etats-Généraux, de la prise de

la Bastille, de la Déclaration des droits de l'homme, que l'on entende sur une merveilleuse orchestration Marie-Antoinette saluer la dernière étoile de son dernier matin (“Ils m'emmèneront par la ville dans un chariot de bois”) ou Isabelle de Montmorency cherchant l'homme qu'elle aime dans la foule des révolutionnaires sans bien comprendre le sens de son combat, les mots sont “justes”, toujours authentiques dans les moments où seule l'Histoire parle...

Rendez-vous le 14 juillet à 18 h 45.

LA REVOLUTION FRANCAISE



Les répétitions battent leur plein...



Le carrosse prend forme



Pas de doute, la Révolution est en marche



Illustration Damien Schitter



Piscine couverte de Mutzig-Molsheim

Une trentenaire très sollicitée

La piscine couverte de Mutzig-Molsheim s'apprête à souffler ses 30 printemps en grande pompe le samedi 2 juillet. Au programme des réjouissances, démonstrations et animations à gogo sous le regard attentif de Karine Praet, la nouvelle responsable du service piscine de la Communauté de communes de la région de Molsheim-Mutzig.

En 1981, la piscine couverte de Mutzig ouvrait ses bassins pour le plus grand plaisir des petits et des grands baigneurs.

De premiers travaux de réhabilitation sont entrepris entre novembre 1998 et février 1999. 2002 marque le transfert de sa gestion à la Communauté de communes de la région de Molsheim-Mutzig comme celle des consœurs de Duppigheim et de Molsheim (piscine de plein-air). En 2008, place à la réfection du parking couplée à la création de la piste cyclable reliant Molsheim à Mutzig et la réfection de la route des Loisirs. En 2009, la collectivité décide d'améliorer la qualité du traitement de l'eau de la piscine couverte de Molsheim-Mutzig en installant un ozoniseur et de réduire les quantités de chlore utilisées pour désinfecter l'eau.



Passage de relais au niveau de la direction du service piscine de la Communauté de communes de la région de Molsheim-Mutzig. Karine Praet (à g.) succède à Christine Muller.

Le 2 juillet, c'est GRATUIT :

Les chiffres clefs

- 3 380 000 entrées avec une moyenne annuelle de 150 000 entrées sur les trois dernières années
- 1 317 000 € investis dans la rénovation et la mise en conformité
- En 2010 : 180 classes accueillies soit 31 404 élèves
93 heures hebdomadaires d'ouverture tous publics confondus
1 217 cours d'aquagym et d'aquabike

A 10 h : ouverture ; pont flottant, tombola gratuite, baptêmes de plongée, aménagements ludiques, aquagym et aquabike au petit bassin. Démonstrations de nages, présentation de ballets
Qu'est-ce que le triathlon ?

A 14 h : parcours subaquatique avec scooters sous-marins (pensez aux masques, tubas et palmes)

A 20 h 15 : coloration de l'eau des bassins en musique...

Zone humide du Bruennel

Une oasis pour le crapaud

Lors de la réalisation des travaux de contournement de Molsheim, il a été mis en évidence la présence avérée et/ou supposée de trois espèces protégées. Afin d'aménager des biotopes susceptibles d'accueillir naturellement ces espèces, une convention a été signée entre la ville de Molsheim et le Conservatoire des sites alsaciens. Il restait à mettre en place une mare de substitution pour permettre au crapaud vert de s'épanouir dans cette zone naturellement humide.

L'aménagement d'une zone humide de reproduction pour le crapaud vert (*Bufo viridis*) est finalisé depuis la mi-avril, sur le site du Bruennel, un terrain de cinq hectares mis à disposition par la Ville. Le projet du Conservatoire des sites alsaciens (CSA) consistait à aménager artificiellement un biotope capable d'accueillir naturellement des espèces pionnières des zones humides dont le crapaud vert fait partie. Cette zone humide comprend trois bassins et

Réunion de chantier en présence des différents acteurs (Conseil général, Bufo, Nature et technique...) qui œuvrent aux côtés de la ville de Molsheim pour l'aménagement d'une zone humide de reproduction pour le crapaud vert



Une partie de la terre végétale décaissée sert à la création d'un merlon ou butte de terre. Une haie arbustive est plantée afin de réaliser un écran végétal entre la route et la zone humide.



s'étend sur une longueur de 104 m et une largeur de 36,5 m. L'alimentation en eau est assurée par la nappe phréatique et par les eaux de pluie. Mesurant 5 à 9 cm de long, le crapaud vert se distingue de son cousin par ses grandes taches vertes sur fond clair. Il se reproduit uniquement dans des zones en eaux pionnières, ensoleillées, peu profondes, et présentant une végétation peu développée. L'ensemble de ces caractéristiques semble être réuni sur le site du Bruennel. La balle est maintenant dans le camp du crapaud vert...

R.S.

Les trois bassins se situent le long du contournement



Photo Jean-Pierre Vacher pour Bufo

Select'om

Où vont nos déchets ?

A l'heure du développement durable, le recyclage des déchets devient une priorité pour économiser les ressources de notre planète. En plus de leur donner une seconde vie, le tri permet également d'éviter la pollution des sols et la pollution visuelle. Mais alors, une fois consommés ou utilisés, que deviennent-ils ?

Le Syndicat intercommunal pour la collecte et le traitement des ordures de Molsheim, Mutzig et environs, plus connu sous le nom de Select'om, gère le ramassage des ordures en porte à porte, la collecte des papiers/plastiques et la collecte des encombrants de 68 communes du Bas-Rhin. Outre son activité principale, le syndicat a aussi pour but de sensibiliser les citoyens sur la nécessité de trier ses déchets.

En effet, il est toujours utile de rappeler les bons usages pour savoir comment bien jeter ses détrit. Les journaux, magazines, revues, cartonnettes, cartons, briques

alimentaires doivent être placés dans les bennes papiers-cartons. Attention à bien retirer les films plastiques autour des revues et publicités, ils empêchent le recyclage du papier à l'intérieur.

Les bennes à verre, quant à elles, servent à déposer les bocaux, bouteilles et flacons de verre.

Les bouchons, capsules et autres couvercles qui détériorent la qualité du recyclage doivent être retirés !

Enfin les plastiques sont collectés dans les sachets plastiques jaunes. Seuls les bouteilles et flacons plastiques sont recyclables ! Les films, pots de yaourts, pots de crème, sachets, barquettes ne le sont

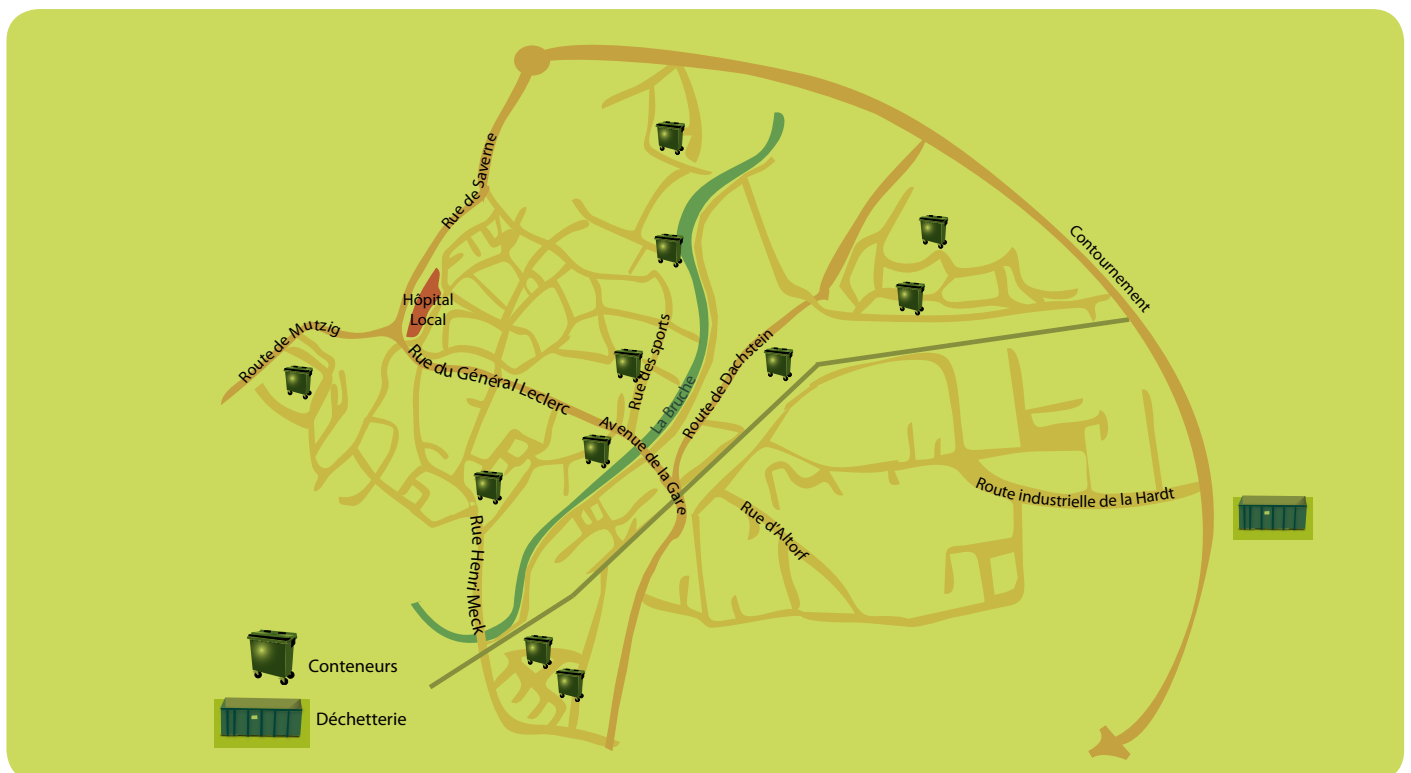
pas. En effet ces plastiques trop fins, ne sont pour le moment pas valorisables par recyclage, car trop énergivores...

Molsheim bénéficie d'une collecte mensuelle de papiers et de plastiques en porte à porte. Par ailleurs, des containers sont implantés sur les différents points de collecte sélective de la commune (voir notre plan ci-dessous).

Anaïs Ruhlmann

Select'om, 52 route industrielle de la Hardt
Tél. 03 88 47 92 20

Horaires d'ouverture de la déchetterie
les mardis, jeudis et samedis du 27 mars au 30 octobre ; de 8 h 30 à 12 h et de 14 h à 17 h 30
du 30 octobre au 26 mars
de 9 h à 12 h et de 14 h à 17 h.





Les matières organiques

Elles sont transformées en compost. Les déchets organiques se décomposent jusqu'à obtention d'une matière mûre et riche en humus qui constitue un engrais naturel et efficace.

Pour se lancer dans le compostage, rien de plus simple :

- Avec un grand jardin et beaucoup de place, opter pour le compostage en tas dans un endroit discret et éloigné de préférence. Les déchets sont empilés en plusieurs tas dans un coin. Il faut les retourner régulièrement pour activer la fermentation.
- Pour ceux qui sont limités par la place, privilégier le compostage en bac. Plus ou moins haut et ouvert, il réduit l'encombrement mais impose un suivi régulier pour éviter que le compost ne dessèche.

Le Select'om organise des réunions d'information. Il suffit de téléphoner au 03 88 47 92 20.

Le verre

C'est l'entreprise OI à Gironcourt (88) qui se charge de recycler les débris en nouveaux emballages en verre.

Les papiers

Ils sont envoyés chez Thermal Ceramics à Wissembourg et servent principalement à réaliser des matériaux isolants.

Les plastiques

Les plastiques sont envoyés au recyclage chez Valorplast dans le Haut-Rhin.

Recyclés en granulats de plastique, ils sont revendus à des entreprises de fabrication de fibres plastiques (rembourrage de nounours...)



Le saviez-vous ?

Non-conformité des bacs

Si le tri n'est pas respecté, que le bac est trop lourd ou alors qu'un véhicule gêne son vidage, il peut arriver qu'un bac ne soit pas collecté par les agents du Select'om. Une étiquette explicative permet de comprendre la raison de cette non-collecte, et éclaire sur les conditions habituelles de vidage. Pour tous renseignements, il suffit de contacter le Select'om .



Les rugbymen du Louis Marchal ont brillé lors des championnats de France dans la catégorie cadets excellence. Ils arrachent une superbe 7^e place en réalisant l'exploit de battre les Berjalliens, les dauphins des intouchables Montpelliérains.

Sport études rugby au lycée Louis Marchal

Pas de pitié pour les crampons

En 2002, Philippe Rivieyran et Bruno Rotier, deux professeurs d'éducation sportive envisagent de créer une section sportive rugby au lycée Louis Marchal. Grâce au soutien de l'ancien proviseur, Bernard Meyer, d'Armand Cutone, président de la Ligue d'Alsace et de la Ville de Molsheim, ils réussissent à transformer l'essai dès la rentrée scolaire 2003.

“**A**llez les petits !” La formule de Roger Couderc, journaliste sportif, grand amateur d'ovalie et fervent supporter de l'équipe de France de rugby, n'a pas pris une ride, même si les valeurs de ce sport ont quelque peu évolué avec sa professionnalisation. Discipline sportive “sudiste” par excellence, elle est également pratiquée par d'irréductibles rugbymen évoluant au nord de la Loire. C'est le cas notamment des élèves de la section sportive du lycée Louis Marchal créée à la rentrée scolaire 2003.

Tout commence par l'arrivée de Philippe Rivieyran en 2001 au lycée Louis Marchal. Originaire du

Sud-Ouest, le professeur d'éducation sportive respire rugby depuis son plus jeune âge et entend bien transmettre les valeurs de ce sport collectif à ses élèves. Pour l'aider à mener son projet à bien, il trouve un allié de choix en la personne de “(son) collègue et ami Bruno Rotier”- actuel principal adjoint au collègue Rembrandt Bugatti. En 2006, la section sportive est élevée au rang de centre régional d'Alsace.

Les meilleurs du grand Est

La convention est signée en présence de Jean-Claude Skrela, directeur technique national et ex-sélecteur de l'équipe de France,

de Bernard Meyer, proviseur du lycée, d'Armando Cutone, président de la ligue d'Alsace, du recteur de l'académie Gérard Chaix et du maire, Laurent Furst assisté de son adjoint Jean-Michel Weber. Le credo de cette structure est avant tout le perfectionnement. Chaque année, ils sont une quarantaine de jeunes passionné(e)s, “les meilleurs du grand Est” à faire acte de candidature pour intégrer la désormais prestigieuse section sportive. “Mais la poursuite des études professionnelles, générales ou technologiques -les trois filières accessibles au Louis Marchal- reste la priorité pour les élèves”,

avertit le responsable. Ainsi, pour pouvoir fouler le terrain avec ses crampons, il faut avant tout briller sur les bancs de l'école. Avec un taux de réussite au baccalauréat de 97 %, le responsable se montre plutôt serein. *"Nous avons même eu notre première mention très bien l'année dernière"*, ajoute-t-il dans un sourire.

Un vecteur d'intégration sociale

Côté carrière sportive, grâce à leur excellent niveau, les bacheliers intègrent des clubs de prestige. Ainsi, Alban Satge et Pablo Darleux-le frère de Cléopatre Darleux, gardienne de l'équipe de France de handball- évoluent en équipe une du Racing club de Strasbourg Alsace au poste charnière de demi de mêlée, *"voire d'ailier pour Pablo"*. D'autres jouent au Metro Racing,

à Agen ou encore à Clermont-Ferrand. La section rugby joue également le rôle de vecteur d'intégration sociale. Au lycée Louis Marchal, les passionnés d'ovalie *"se côtoient et partagent leur quotidien tout en suivant une filière professionnelle en métallerie ou une filière scientifique, selon leur choix"*. Avec un tel discours, impossible pour les jeunes joueurs de botter en touche...

Philippe Rivieryan termine sa dernière saison au lycée Louis Marchal, une saison où ses élèves ont réussi à se hisser à la 7^e place du championnat de France catégorie cadets excellence. L'année prochaine, il troque ses crampons contre un statut de chef d'établissement mais espère bien continuer à promouvoir les vertus du rugby.

R.S.



Pour intégrer la section rugby, les élèves doivent obligatoirement être licenciés dans un club. Certains cadets jouent dans l'équipe du Mutzig ovalie Molsheim.

Photo Hervé Colson

La section Rugby en bref

Pour intégrer la section sportive rugby du lycée Louis Marchal, il faut faire acte de candidature. Les dossiers d'inscription sont téléchargeables sur le site du lycée -www.lycee-marchal.com- ou à retirer au secrétariat du lycée Louis Marchal, ou à celui de l'établissement fréquenté par le postulant. Une douzaine de candidats sont "recrutés" chaque année.

Cette section s'adresse à des jeunes passionné(e)s de rugby qui souhaitent approfondir la pratique de ce sport. La poursuite des études, professionnelles, générales ou technologiques, reste la priorité absolue pour les élèves.

Les entraînements et compétitions ont lieu en fin d'après-midi quatre fois par semaine et le mercredi après-midi. La section est encadrée par les professeurs d'EPS du lycée qui assurent également le suivi pédagogique des élèves de la section. Les qualités requises pour intégrer cette filière sont la motivation aussi bien sportive que scolaire, une réelle capacité de travail et un bon état d'esprit !

Parlement des enfants

Sur les bancs de l'Assemblée...

La 17^e édition du Parlement des enfants s'est achevée par une séance publique solennelle le samedi 28 mai. En sa qualité de déléguée junior, Camille Backert, représentant la circonscription de Molsheim, a voté pour la proposition de loi qui a récolté une majorité de 373 voix.

Bien dans ses baskets et le sourire mutin, Camille Backert est entourée par tous ses camarades de la classe de CM1-CM2 bilingue de l'école des Tilleuls. Sur l'ordinateur, défile un de ses films pris au Palais Bourbon lors de la séance publique du 28 mai où participaient 577 délégués junior de la France entière. "C'est la proposition de loi pour laquelle j'ai voté qui a été adoptée avec une majorité de 373 voix", explique la jeune déléguée. Les élèves de Caroline Demange de Molsheim écoutent leur camarade et partagent sa joie : ce projet de loi* ressemble à celui qu'ils avaient soumis au vote du jury national, composé de députés et de membres de l'Education nationale.

Un député à Molsheim

Avant que Camille ne se rende à destination de la capitale, les 28 enfants avaient invité Alain Ferry à leur rendre visite. Qui mieux qu'un homme politique en fonction pou-

vait leur expliquer le rôle du député et le fonctionnement de l'Assemblée nationale. C'est en polo et en pantalon de toile que l'élu de la circonscription de Molsheim s'est soumis au feu des questions qu'ils avaient préparées. "A quelle place êtes-vous assis ?" "Vous bagarrez-vous souvent verbalement ?" "Peut-on parler français à l'Assemblée ?" "Pourquoi avez-vous voulu devenir député ?" "Combien gagnez-vous mensuellement ?". Impressionné par la qualité des interventions et la vivacité de son auditoire, Alain Ferry répond sans langue de bois à toutes les questions. Agé de 59 ans, le député est élu depuis le 28 mars 1993. Selon lui, pour devenir un bon député, il faut être "sincère, un peu ambitieux, donner de son temps sans compter et aimer la vie publique". Il remarque toutefois qu'en 17 années de Parlement des enfants, il aura encadré 16 filles élues délé-

Echanges de coordonnées et derniers petits conseils du député à sa déléguée junior.



guées junior et un seul garçon. A croire qu'avec l'âge, la tendance s'inverse puisque sur 577 députés au Palais Bourbon, seuls 107 appartiennent au sexe dit faible... Face à cet homme généreux et accessible, les questions fusent mais déjà la cloche retentit. Avant de signer quelques autographes sur l'insistance des enfants, Alain Ferry s'entretient encore avec Camille pour lui donner quelques conseils sur la journée marathon qui l'attend. Il lui communique même son numéro de portable et note celui de son papa qui l'accompagne lors de son escapade parisienne. Finalement les députés sont bien des hommes comme les autres, n'est-ce pas Camille ?

R.S.

*La proposition de loi adoptée en séance publique vise à rendre obligatoire, dans chaque association sportive la signature par les licenciés d'une Charte du respect de la personne pour combattre les discriminations liées à l'origine, la couleur, le sexe ou toute autre discrimination fondée sur des caractères illégitimes dans le sport national.

Le député Alain Ferry s'est prêté au jeu des questions-réponses avec simplicité et sincérité.



Quoi de neuf à Molsheim ?

Les poteries d'Audrey

Longtemps passionnée par le travail de l'argile, Audrey Ceugnart, ouvre sa propre entreprise de poterie au cœur de la ville. A la fois à la boutique et derrière l'atelier, cette artisane mène son projet avec passion.

Ses créations aux couleurs gaies décorent les intérieurs et se déclinent même sous forme de bijoux. C'est grâce à une reconversion professionnelle qu'elle propose aujourd'hui ses œuvres dont son fameux *S' Kädele un de Seppi*.

Inauguration le samedi 9 juillet à 14 h. Boutique ouverte en semaine et les dimanches après-midi.



Les Poteries d'Audrey
3 A, rue Liebermann
Tél. : 06 66 87 76 54
Mail: contact@poteries-audrey.fr
<http://www.poteries-audrey.fr/>

S' Kädele un de Seppi



Sino-Maison



Depuis le 15 avril, M. Jiang a repris le restaurant *Au Cheval blanc* situé sur la place de l'Hôtel de Ville.

Outre les spécialités chinoises, le restaurant propose des plats typiques du Vietnam, de Thaïlande et du Japon.

N'hésitez pas à venir déguster ces saveurs d'Asie servies à la carte ou au buffet, à l'intérieur ou sous les parasols de la terrasse !

Restaurant SINO
5, place de l'Hôtel de Ville
Email : sinomaison@gmail.com
Tél. 03 88 50 76 54
06 01 23 56 41
Ouvert tous les jours
midi et soir

Supplay intérim

Supplay, une agence d'intérim, a ouvert ses portes depuis le 26 avril. Entreprise de travail temporaire, elle est également spécialisée dans le placement de personnel en CDI et/ou CDD, et le job étudiant.

Supplay
4 Rue du Maréchal Foch
67120 Molsheim
Tél. 03 88 50 72 07
Ouvert du lundi au vendredi
de 8 h à 12 h et de 12 h 30 à 18 h



Travaux et projets

Les chantiers en cours et à venir

Rue des Remparts

Le chantier de la deuxième tranche de la rue des Remparts débute cet été. Il s'agit certainement de la dernière des trois voiries les plus compliquées de Molsheim à rénover : la route des Loisirs présentait la complexité d'offrir le plus grand réseau d'assainissement et la route industrielle de la Hardt représentait à elle seule 10 % de la voirie molsheimienne. Ces deux chantiers ont été conclus en essayant d'éviter toute gêne aux particuliers et aux entreprises riveraines.

Avec la rue des Remparts, la difficulté réside dans la proximité des anciennes fortifications de la Ville. En effet, c'est la seule rue où les réseaux d'assainissement et de gaz jouxtent le vide. Il faudra ainsi prévoir la construction d'un mur de soutènement d'une hauteur de près de 5 m 50 à certains endroits et respecter les spécificités imposées par l'architecte des bâtiments de France. Ce chantier, d'un montant global estimé à 1 250 000 € TTC (dont 450 000 €



pour le mur, 350 000 € pour la voirie et 450 000 € pour les réseaux d'eau potable et d'assainissement) supposera beaucoup de patience de la part des riverains et des usagers de la route. Il représente l'un des projets les plus onéreux jamais entrepris, au mètre linéaire de chaussée. L'achèvement des travaux est prévue pour fin 2012.

Rue d'Altorf et des Perdrix

Lors de la réfection de la route industrielle de la Hardt, il avait été envisagé de rénover les rues d'Altorf et des Perdrix. Commencés au printemps, les travaux concernent la réfection des chaussées et des trottoirs avec l'implantation d'écluses, des rétrécissements de la chaussée destinés à ralentir les voitures et renforcer la sécurité, dans la rue d'Altorf. La ville profite de ces travaux de réfection pour mettre en souterrain les réseaux électriques et de télécommunications.

Côté rue des Perdrix, la voirie est refaite à l'identique. Le montant total des travaux s'élève à 380 000 € TTC.



Gymnase Atalante:

Le gymnase est fermé depuis le mercredi 1^{er} juin pour la réfection des façades et de la toiture.

Suivant les conditions météorologiques, le chantier devrait s'étaler sur trois mois environ. Sont compris dans les travaux, le remplacement de la toiture avec renforcement de l'isolation thermique, la mise en place d'une centrale d'air à double flux, le remplacement des ballons d'eau chaude sanitaire, le remplacement des luminaires dans les salles de sport.

Le montant de ces travaux avoisine les 478 000 € TTC. Quant au projet de création d'un club house, le recrutement d'un architecte est en cours.



Piscine découverte

Ouverte au public depuis le jeudi 2 juin, la piscine découverte de Molsheim offre de nouveaux horizons à ses visiteurs. Les espaces verts ont été agrandis, le grillage périphérique a été remplacé et une claustra sert de brise vue sur les cotés exposés aux voiries.

A la recherche d'ombre, les amateurs de farniente sont comblés puisqu'une vingtaine d'arbres a été plantée sur la zone d'extension.

Les plus sportifs ne sont pas oubliés : un terrain de beach volley promet des matchs disputés. Pour les plus petits, place à l'esprit créatif et à la construction de châteaux de sable. Et en cas de chaleur intense, un brumisateur collectif se chargera de rafraîchir les idées.

Le montant total des travaux s'élève à 167 000 TTC et est financé par la Communauté de communes de la région de Molsheim-Mutzig.



Autres chantiers à venir

- A la suite de l'enquête publique sur le projet de Liaison inter quartiers (Liq) et après avoir analysé et évalué tous les éléments du dossier ainsi que les réponses apportées par la Ville, le commissaire enquêteur, Clément Aubry, a émis un avis favorable, **sans réserve**, à la réalisation de ce projet tel qu'il est décrit dans les différents documents consultables lors de l'enquête publique.

Dans ce cadre des travaux d'assainissement devraient être entrepris début septembre rue des Sports entre la DDE et le camping.

- La construction de deux murs chasse roues est programmée rue de Saverne à l'embranchement de la rue Ettore Bugatti afin "de remettre les véhicules dans le droit chemin..."
- Il est prévu d'assurer la continuité des trottoirs existants sur les portions de la RD 30 (rue du général Laude et rue de la Chapelle).

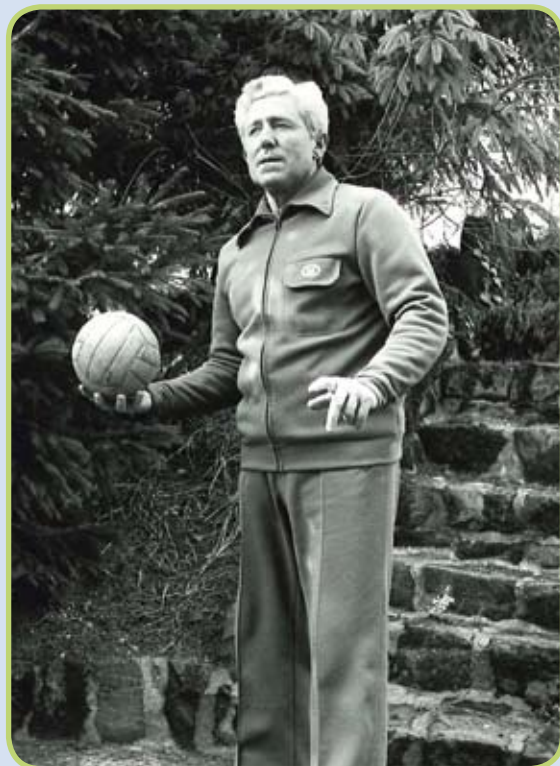
Hommage à trois personnalités fortes

Paul Weber, un sportif accompli

Elu municipal de 1965 à 1995, Paul Weber aura œuvré au service de la communauté pendant 30 ans et sous quatre maires successifs, Henri Meck, Joseph Hossenlopp, Maître Gérard Lehn et enfin Pierre Klingenfus. Né le 27 juillet 1924 dans la cité Bugatti, il embrasse la carrière de professeur d'éducation physique et sportive à la cité scolaire Henri Meck. Pédagogue dans l'âme, il aura au cours de son parcours professionnel inspiré de nombreuses carrières. En 1961, il intègre le corps des sapeurs de pompiers de Molsheim où il exercera durant 23 ans la fonction d'officier des sports. Ses séances d'entraînement trihebdomadaires permettaient aux pompiers d'acquérir les qualités indispensables de force, de souplesse, d'endurance et d'agilité et de briller lors des rencontres sportives. Car, selon Paul Weber, *"l'essentiel n'était pas que de participer mais aussi de gagner"*.

Son goût pour le sport et son engagement comme bénévole l'incitent à créer l'association de gymnastique volontaire en 1967 afin d'inciter les plus de 25 ans à bouger. Outre le sport, Paul Weber s'intéressait également à la vigne, une passion qu'il transmettra à son fils aîné Bernard.

La Ville souhaitait simplement lui rendre un dernier hommage et espère qu'à l'avenir beaucoup d'autres hommes de bonne volonté, à l'image de Paul Weber, sauront marquer la cité Bugatti de leur empreinte. A son épouse et à ses trois enfants, Bernard, Jacqueline et Georges, la Ville adresse sa profonde gratitude.



Morena, battante et insoumise



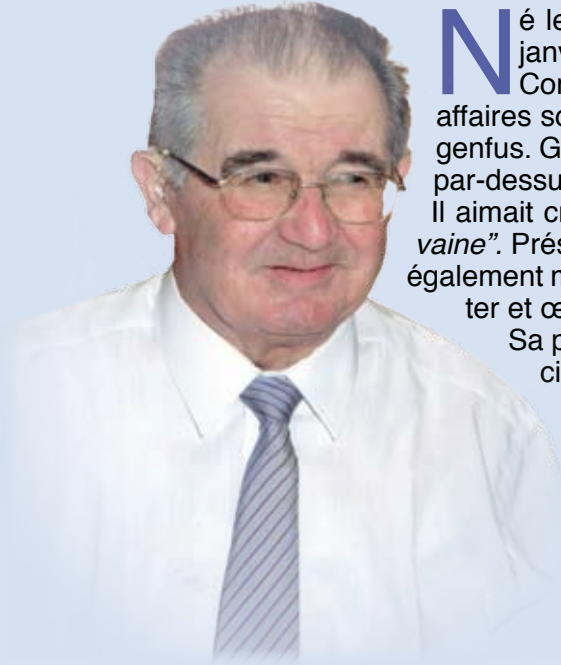
Qui ne s'est jamais retourné dans la rue au son caractéristique du cliquetis des talons de Morena sur les pavés ? Pour la plupart des Molshémiens, il continuera à résonner dans leur tête. Présidente durant 13 ans de l'Association des commerçants de Molsheim, Morena Christmann savait fédérer et rassembler, ce qui lui a valu de se voir décerner notamment le prix "Madame commerce de France" dans les salons de la Chambre de commerce et d'industrie.

Souriante et dévouée, elle officiait également au sein du Comité des fêtes et participait avec enthousiasme à la fête du raisin de Molsheim. C'est elle qui encadrait les candidates au titre de reine du raisin n'hésitant pas certaines années à organiser des défilés de lingerie. Grâce à son sac à main légendaire et dont le contenu restera à jamais un mystère, elle faisait toujours pencher la balance du bon côté lors de la pesée de la reine.

Morena s'est éteinte à l'aube de ses 62 ans mais ses amis se souviendront de son sourire, de sa force de caractère et de sa passion pour les anges qu'elle est allée rejoindre.

La Ville voulait lui rendre hommage pour son implication et sa contribution précieuse à la vie de la cité et s'associe de tout cœur à l'immense chagrin de sa famille et de ses amis.

Fernand Heitz, un citoyen engagé



Né le 13 janvier 1933 à Sélestat, Fernand Heitz rejoint la cité Bugatti en janvier 1935. Fortement impliqué dans la vie communale, il intègre le Conseil municipal, comme Paul Weber dès 1965 et sera élu adjoint aux affaires sociales et scolaires en 1989 lors du quatrième mandat de Pierre Klinggenfus. Gaulliste convaincu, il était respectueux de la parole donnée et détestait par-dessus tout les "magouilleurs", comme il se plaisait à le dire.

Il aimait croire que *"toute politique n'est pas sale et que toute action n'est pas vaine"*. Président de la Sportive de Molsheim pendant de longues années, il était également membre actif de l'ancien syndicat d'initiative aux côtés de Marcel Schitter et œuvrait également au sein de la Commission fleurissement.

Sa passion pour le chant choral le pousse à intégrer la chorale Sainte-Cécile 1856 plus connue sous le nom actuel de Chœur d'hommes 1856.

En 1957, il épouse Eliane Muller. De leur union naissent trois enfants, Christine, Philippe et Damien. Responsable à la Sécurité sociale, il crée parallèlement le domaine viticole Heitz et en 1972, effectue les premières mises en bouteilles à la propriété, rue Ettore Bugatti. En 1986, son fils Philippe reprend l'entreprise familiale.

Fernand s'est éteint à l'âge de 78 ans le 11 juin dernier.

A son épouse et à ses trois enfants, la Ville adresse ses plus sincères condoléances.

ETAT CIVIL

Dans ce numéro, retrouvez les carnets rose et blanc pour la période du 1^{er} mars au 31 mai 2011

Naissances

Mars

- **Raphaël**, fils de Vanessa HELLER
- **Kyle**, fils de Kettina BERNARD et de Pascal COSPOLITE
- **Kérian**, fils de Nadia ORGAWITZ et de Thierry RIEHL
- **Simon**, fils de Aurélie LAPP et de Julien PAUL
- **Dylan**, fils de Migolalia DEL PINO RODRIGUEZ et de Norbert WEBER

Avril

- **Fabien**, fils de Alexandra HOFFMANN et de David FELDER
- **Mattia**, fils de Marie-Belle GALLOU et de Ludovic CHEUTIN
- **Nolann**, fils de Isabelle STACH et de Sébastien LEMOINE
- **Myriem**, fils de Rachel BRAUN et de Mohamed ZAÏR
- **Cloé**, fille de Françoise ANDOLFATTO et de Robert MAENNER
- **Camille**, fille de Cécile GIETHLEN et de Arnaud ALLAIRE

Mai

- **Solène**, fille de Emilie MAYET et de Julien EIDENSCHENCK
- **Pablo**, fils de Linda CAMELO et de Philippe LOPEZ
- **Luna**, fille de Caroline MALINOWSKI et de Jérôme TORRES
- **Liana**, fille de Isabelle RODRIGUES et de Stéphane BISCHOFF
- **Matéo**, fils de Ladislaa PENA IGLESIAS et de Christian DUCROS
- **Dagistan**, fils de Ilknur KAMALI et de Bülent SOLAK
- **Nathan**, fils de Audrey ERNENWEIN et de Raphaël JOLLY
- **Camille**, fille de Laure BALEZTENA et de Hervé BINDEL
- **Anna**, fille de Céline ROTH et de Nicolas FRIED



Mariages

Joëlle SCHITTER et Christophe WACH 04 mars 2011
 Linda CAMELO et Philippe LOPEZ 09 avril 2011
 Virginie MUNCH et Olivier ECK 09 avril 2011
 Lucette DELAROSE et Gérard SPEICH 07 mai 2011





Menuiseries Intérieures
Placards - Portes
Aménagements de combles
Vitrerie

16, route Industrielle de la Hardt - 67120 MOLSHEIM
Tél./Fax 03 88 38 00 35 - Mail : menuiserie.geng@orange.fr

Crédits, Assurances,
Epargne, Téléphonie mobile...

Gagnez
à comparer

Crédit Mutuel
LA banque à qui parler

Crédit Mutuel Région Molsheim
26, place de l'Hôtel de ville - 67120 Molsheim
Caisses à : Altorf - Soultz-les-Bains - Wolxheim
Tél. : 0820 09 55 68 (0,12 € TTC/ min)
E-mail : 01400@cmcee.creditmutuel.fr
N° ORIAS 07 003 758 affiliée à la CFCMCEE.
ACM IARD S.A. - S.A. au capital
de 142 300 000 euros 352 406 748 RCS Strasbourg.
Entreprise régie par le code des assurances.

*Dominique
Weber*



Choix - Qualité - Conseil - Prix

15, rue de Saverne - 67120 MOLSHEIM - Tél. 03 88 38 16 92

est nettoyage

NETTOYAGE DE FIN DE CHANTIER
ENTRETIEN DE PARTIES COMMUNES D'IMMEUBLES,
BUREAUX



15, rue du Général Leclerc
B.P. 50112
67213 OBERNAI Cedex

Tél. 03 88 95 02 32
Fax 03 88 95 07 51

**IMPRIMERIE
CHRYSS**

Tous Documents Commerciaux
Edition - Publicité

Faire-Parts (Mariage - Naissance...)

Impression offset et numérique

43, route de Dachstein
67120 MOLSHEIM

Fax 03 88 47 81 29
☎ 03 88 38 65 22

*Faites
bonne impression !*

cora
Dorlisheim
www.cora.fr/dorlisheim



€ **Les Prix**

👍 **La Qualité**

🚪 **Le Choix**

😊 **Le Service**



Avec nous, soyez plus vite chez vous !



6, rue de Strasbourg
67120 MOLSHEIM
Tél. 03 88 47 52 50
E-mail : molsheim@laforet.com

www.laforet-molsheim.com

la vie, la maison, laforêt.

RCS SAVERNE 491 152 102

EUROVIA
VINCI

AGENCE DE MOLSHEIM
13, route Industrielle de la Hardt
67129 MOLSHEIM CEDEX
Tél. 03 88 47 99 19
Fax 03 88 38 88 97

Travaux publics - Terrassements
Routes - Enrobés
Assainissement - Canalisations

EUROVIA
VINCI