

Bonnes fêtes à tous !

Médiathèque

S'enrichir
intellectuellement



Entreprises

Un rayonnement
international



Trophées du sport

Sacrés
champions !



 **Louis WOELFFEL**
 retrouvez-nous sur www.woelffel.fr S.à.r.l.

ouvert dimanche 23 décembre

Art de la table - Décoration Électroménager

Carte de fidélité

Collections CHEF et SOMELIER
 STAUB - GUZZINI - SABATIER
 MASTRAD - DLP - EMSA
 DESHOULIÈRES - WMF

Une idée innovante qui allie design et fonctionnalité

27-29, rue de Saverne - **67120 MOLSHEIM**
 Tél. 03 88 38 14 56 - Fax 03 88 38 81 18

Restaurant au Cerf

La famille Munsch vous souhaite de joyeuses fêtes de fin d'année

à midi : Plat du Jour & Carte
 le soir : Tarte Flambée & Carte

55, rue de Saverne - 67120 MOLSHEIM - Tél. 03 88 48 85 53



Céline Decker
 Coiffure

03 88 38 20 69

Osez la coupe d'une créatrice...

Salon ouvert en non-stop les lundis 24 et 31 décembre

HAPPY HOURS*
 mardi et mercredi de 11h à 13h
 -25% sur prestations

Ouvert du Mardi au vendredi de 8h30 à 19h
 le samedi de 8h30 à 17 h

16, rue des Etudiants - 67120 MOLSHEIM

*sauf enfants

Dominique Weber



Choix - Qualité - Conseil - Prix

15, rue de Saverne - 67120 MOLSHEIM - Tél. 03 88 38 16 92

Au sommaire

ÉVÈNEMENT

Les 20 ans de la médiathèque
 S'enrichir intellectuellement Pages 4 et 5

ECONOMIE

Les entreprises de Molsheim
 Un rayonnement international Pages 6 et 7

VIE LOCALE

Les bars-pubs à Molsheim
 Alléchants et complémentaires Pages 8 et 9

Molsheim et Gerbrunn
 Les villes jumelles ont 10 ans Pages 10 et 11

HISTOIRE

Artisans d'autrefois
 Les emblèmes de leurs métiers Pages 12 et 13

SPORT

Trophées du sport
 Sacrés champions Pages 14 et 15

Taekwondo Keumgang Molsheim
 A la seule force des pieds et des poings Pages 16 et 17

CULTURE

Pierre Koenig, un auteur tout feu tout flamme
Terminus ou la descente aux enfers Page 18

Une Bugatti type 35A dans un livre
 18 mois de restauration en images Page 19

SOCIAL - SANTE

En bref sur le territoire
 Maintenir les personnes à domicile Page 20
 Campagne de dépistage Adeca Page 20

ENVIRONNEMENT

Nuit de la thermographie
 Les clés du savoir bien chauffer Page 21

VIVRE ENSEMBLE

Protection contre les cambriolages
 Adopter les bons réflexes Page 22

Déneigement
 Ce qu'il faut savoir Page 23

SERVICES TECHNIQUES

Les chantiers en cours et à venir Pages 24 et 25

COMMERCE

Quoi de neuf à Molsheim ? Page 26

ÉTAT CIVIL

Carnets rose et blanc Page 27

En couverture, Molsheim en habits de fête et de neige

Directeur de la publication : Laurent Furst
Comité de rédaction : Laurent Furst, Audrey Gonnot, Grégory Oswald, Régine Sérange
Relecture : Martine Barthel, Annette Krieger, Annie Lauran-Durrenberger, Renée Serrats et Clarisse Urweiller
Coordination, et mise en page : Audrey Gonnot et Régine Sérange
Photos : Mairie de Molsheim et documents remis
Publicité & impression : Chryss Imprimerie
Dépôt légal à parution
www.molsheim.fr



Madame, Monsieur, cher concitoyen,

Chacun en a conscience, la crise économique que nous connaissons est importante. Je crois aussi qu'elle est amplifiée par un certain nombre de mesures et d'annonces malheureuses.

Molsheim est pour l'heure moins touchée que beaucoup d'autres territoires, mais rien n'est garanti pour l'avenir.

Deux éléments sont de nature à me rassurer :

- le premier concerne **l'évolution de l'emploi** sur les douze dernières années dans notre territoire. A ce titre, je viens de lire une statistique indiquant qu'entre 1999 et 2009, l'emploi a progressé de 6 % à Strasbourg, de 12 % à Haguenau, de 15% à Saverne et à Obernai, de 19 % à Sélestat et de 29 % à Molsheim. Aucun emploi n'est créé par les élus, mais le Conseil municipal a toujours cherché à accompagner nos entreprises et à en installer de nouvelles, notamment dans notre zone d'activités Ecoparc, étendue et entièrement réhabilitée. Le travail réalisé depuis de nombreuses années ne garantit rien face à la crise, mais il nous permet aujourd'hui de bénéficier d'un taux de chômage plus contenu que dans nombre d'autres villes ou territoires. J'aimerais saluer ici les chefs d'entreprises pour leur engagement. J'y associe tous les salariés qui participent à la prospérité de ces sociétés en formant une communauté humaine, véritable gage de réussite en cette période de récession économique.

- Autre élément qui me tient à cœur : **la situation financière de notre ville**. Depuis que j'ai le bonheur d'être maire, nous appliquons la même politique, celle de faire avec l'argent du "bord" et jamais avec celui que l'on rêve d'avoir. Nous allons dans quelques jours établir le budget de 2013. A la fin de l'année nouvelle, le tout dernier emprunt de la Ville arrivera à échéance et, sauf imprévu, notre cité sera totalement désendettée. En 1963, lorsque le Premier Ministre annonça au Général de Gaulle que la France avait remboursé son dernier emprunt, il déclara que la France était enfin un pays libre. A ce titre Molsheim sera bientôt une ville libre, une ville qui pourra se concentrer sur ses projets et réaliser de nouveaux investissements, afin d'améliorer la qualité de vie de chacune et chacun.
- Puisque nous sommes à la veille de Noël, permettez-moi simplement de vous souhaiter de vivre d'agréables fêtes de fin d'année et d'entamer une année 2013 pleine de joies et d'agréables surprises. Nous traversons une période difficile, il est donc plus que jamais nécessaire de partager dans un esprit de solidarité avec ses proches. Ayons à cœur ces valeurs et notre vie n'en sera que plus belle.

Votre Maire,
Laurent Furst

Les 20 ans de la médiathèque

S'enrichir intellectuellement

Renseignements :
1 cour des Chartreux - Tél. 03 88 38 21 26
Email : mediatheque@molsheim.fr

Grâce à la volonté de la municipalité, aux soutiens de l'Etat et du Département, la médiathèque ouvrait ses portes le 25 janvier 1992. Elle fête cette année ses 20 ans d'existence et poursuit sa mission d'offre culturelle de qualité sur l'ensemble du territoire. Sous l'impulsion de son personnel, elle propose des expositions inédites en étroite collaboration avec ses adhérents et prouve qu'il est possible de s'enrichir intellectuellement grâce à ses usagers.

Les escaliers en bois craquent sous le pas pressé des enfants... Aujourd'hui, les petits veinards de l'école maternelle du Centre gravissent les marches à toute vitesse pour se rendre dans leur temple de la lecture "à eux" en essayant de respecter les consignes de la maîtresse "En silence, sans courir, et en rang deux par deux". Puis Nadia Dimofski, l'une des quatre animatrices fondatrices de la médiathèque avec Brigitte Lauth, Sylvie Seiller et Cathie Weimann, ouvre la page d'un des livres sélectionnés et commence la lecture sous l'oreille attentive des enfants...

Cette parenthèse culturelle, ils sont nombreux à en profiter : "Nous invitons toutes les écoles maternelles et élémentaires de Molsheim à venir à la médiathèque", indique Brigitte Lauth, la directrice. "Certaines classes viennent tous les mois, d'autres nous rendent visite moins fréquemment, renchérit Cathie Arnoux, la responsable de la section jeunesse. Et cet atelier lecture fait partie des nombreux services rendus par la médiathèque depuis maintenant... 20 ans. C'est à l'issue d'une délibération de 1986 que l'aventure commence. En tant que chef-lieu d'arrondissement et de circons-

cription, Molsheim se devait de proposer à ses concitoyens un lieu dédié à la culture livresque et musicale. Encouragée par une subvention alléchante consentie à l'époque par l'Etat et le Département pour la partie investissement, la Ville se glisse dans la brèche. Elle réhabilite l'ancienne cuisine et le réfectoire des Chartreux alors occupés par la Fondation Jenner et se lance dans des travaux phénoménaux sous la conduite de l'architecte Jean-Jacques Rizzotti. S'adjoignant les services d'une discothécaire, Sylvie Seiller, la médiathèque ouvre ses portes en 1992, "avec un stock de 5 000 CD



Tout sourire et avec un sens aigu de leurs responsabilités, Cathie Arnoux, Isabelle Lebreton, Sylvie Seiller, Brigitte Lauth (au 2^e rang de g. à d.), Nadia Dimofski et Cathie Weimann (au 1^{er} rang de g. à d.) accueillent, conseillent et fidélisent les visiteurs.



Parmi les nombreuses animations de la médiathèque, figurent les séances de lecture dispensées par le personnel aux écoliers de la Ville.

et 20 000 livres, se souvient la directrice. Hors Strasbourg et Mulhouse, nous étions la seule ville à proposer un espace musique. Nous avons atteint très rapidement les 3 000 inscrits”.

Loisir, culture, documentation et information

20 ans après, ce sont près de 58 000 documents dont 14 000 CD qui habillent les rayons des 1^{er} et 2^e étages. Et même si l'équilibre entre frais de fonctionnement et recettes est loin d'être atteint, qu'importe, la médiathèque sous l'impulsion et avec le soutien de la municipalité poursuit son bonhomme de chemin. Le samedi, les

banquettes sont assaillies par les habitués qui viennent lire leur hebdomadaire politique préféré ou leur magazine de décoration. Quant aux ados, ils se jettent avec délectation sur le dernier manga ou la bande dessinée. D'autres encore aiment farfouiller dans les rayons à l'image de Catherine Wolff, auteure molshémienne qui s'est spécialisée dans les romans historiques. Lectrice assidue, elle dénicher toujours matière à alimenter ses futures productions littéraires. Comme elle, ils sont quelque 80 fidèles de la première heure à déambuler régulièrement depuis 1992 à l'affût de la dernière nouveauté, du dernier prix littéraire, du nouveau CD de leur chanteur préféré ou alors du coup de cœur du moment des animatrices.

Rap, jazz, hip-hop et opéras...

Outre Isabelle Lebreton qui s'occupe exclusivement de la partie administrative et qui complète la fine équipe, les cinq animatrices usent et abusent de leur sens de l'écoute pour conseiller et orienter le choix des plus hésitants. Le but est de satisfaire les visiteurs et de leur donner envie de revenir. "Loisir, culture, documentation et information constituent la mission de tout bibliothécaire", déclare la

directrice. Aux traditionnels prix Goncourt et autres best-sellers de la rentrée littéraire, s'ajoutent une multitude d'œuvres littéraires "d'écrivains dits optimistes comme Anna Gavalda" sans oublier les auteurs classiques. Polars et ouvrages d'histoire de l'art, carnets de voyage et guides touristiques en vue de préparer un circuit inédit stimulent également les matières grises de tous les habitués. Pour les enfants, "nous disposons des incontournables Claude Ponti, Philippe Corentin et bien sûr Tomi Ungerer, intervient Cathy Arnoux mais nous orientons aussi nos choix en fonction des critiques littéraires". Côté discothèque, un accès à tous les genres musicaux est assuré. Rap, hip-hop, jazz, slam, opéras, musiques du monde, l'éventail est large. "Nous venons d'acquérir le dernier Cabrel, l'album de Diana Krall, celui de Mika ou encore celui d'Oxmo Puccino, un rappeur salué pour ses textes et ses influences jazzy", expose Sylvie Seiller.

C'est clair, le personnel de la médiathèque se plie en six pour inciter les jeunes et les moins jeunes lecteurs à se lancer dans l'escapade littéraire, grâce notamment aux nombreuses animations proposées au fil des saisons. "Cette année, nous avons fait appel à deux intervenantes extérieures pour conter au jeune public des histoires en langue des signes française et en langue parlée complétée. C'est une manière pédagogique et ludique d'appréhender le handicap et d'être à l'écoute", explique Brigitte Lauth. Afin de renforcer ce lien avec son public et vivre dans l'ère du temps, la médiathèque prévoit la mise en place d'un portail Internet. Ce mode de communication virtuelle permettra d'améliorer la visibilité du site et pourquoi pas d'attirer de nouveaux adhérents.

Régine Sérange

Les expos du 20^e

- Le samedi 22 décembre à 16 h 30, rencontre - débat avec Catherine Wolff, écrivaine et auteure de romans historiques
- Jusqu'au samedi 5 janvier, photographies de Fredo Bahd, *Un autre regard sur les terres de Palestine*
- Du mardi 8 au samedi 26 janvier, Pascale Demange, *Homage au Japon*
- Du mardi 29 janvier au samedi 16 février, Francine Fischer, *Passion nature*.

Les entreprises de Molsheim

Un rayonnement international

Le territoire de Molsheim est marqué par la présence de grandes entreprises comme Messier-Bugatti-Dowty, Merck-Millipore, Mercedes-Benz et Osram et offre ainsi une certaine diversité économique. Il compte un des taux de chômage les plus faibles du département. Mais ce que les concitoyens connaissent moins, c'est le rayonnement international qui caractérise ces entreprises et qui permet ainsi à la cité Bugatti d'afficher une renommée mondiale, enviée par de nombreuses autres communes.



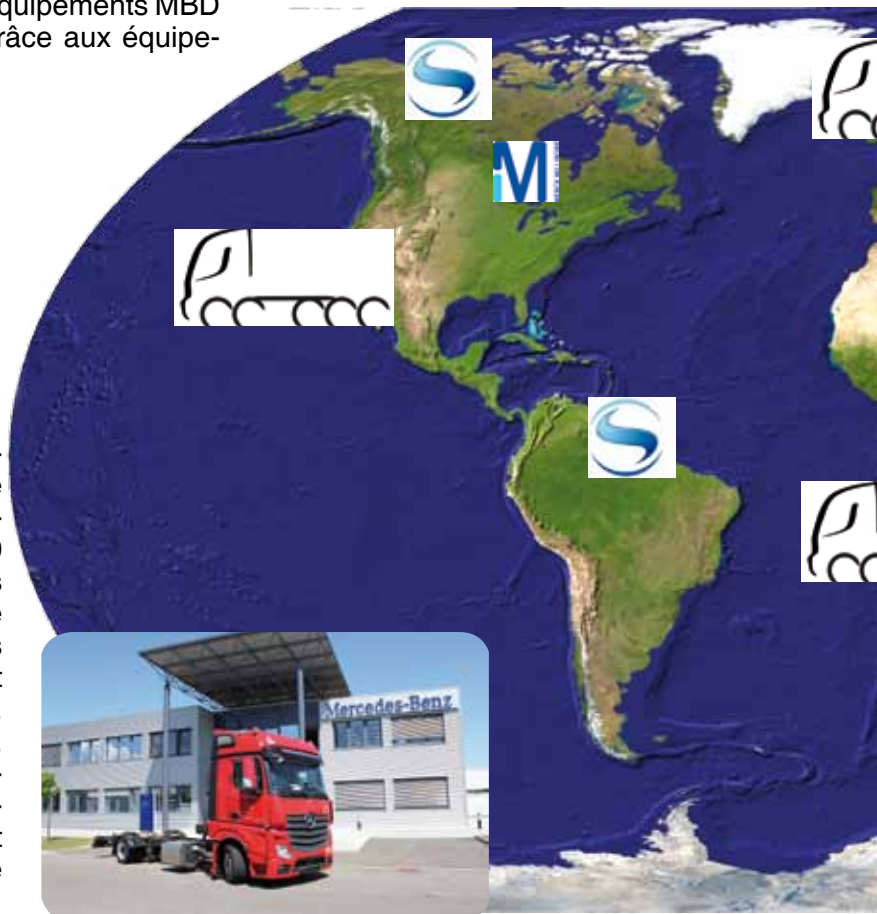
Assemblage de trains principal et central d'Airbus A340 (document remis).

Leader mondial des systèmes d'atterrissage et de freinage, Messier-Bugatti-Dowty représente un groupe international de haute technologie. Le site molshémien se consacre essentiellement à la production de roues et de freins mais propose également des solutions de réparation et de maintenance.

- 370 compagnies aériennes sont clientes de MBD
- 23 000 appareils sont équipés par des matériels MBD
- 35 000 atterrissages sont réalisés avec des équipements MBD
- Toutes les 2,5 secondes un avion atterrit grâce aux équipements MBD



Centre de compétences mondial fiable et compétitif pour la transformation de véhicules issus de la branche Mercedes-Benz camions, Mercedes-Benz a transformé sur son site molshémien 8 800 unités de véhicules en 2011 (camions, véhicules utilitaires légers et Fuso Canter), dont près de la moitié de camions. Environ 4 000 camions étaient à destination de l'Europe, et le reste s'est réparti entre 137 pays des deux hémisphères. Grâce au soutien de Mercedes-Benz Molsheim, un bon nombre de transformations peut être réalisé directement en série, à l'usine Mercedes-Benz de Wörth en Allemagne. Les véhicules sont ensuite exportés dans le monde entier comme par exemple en Chine ou au Brésil.

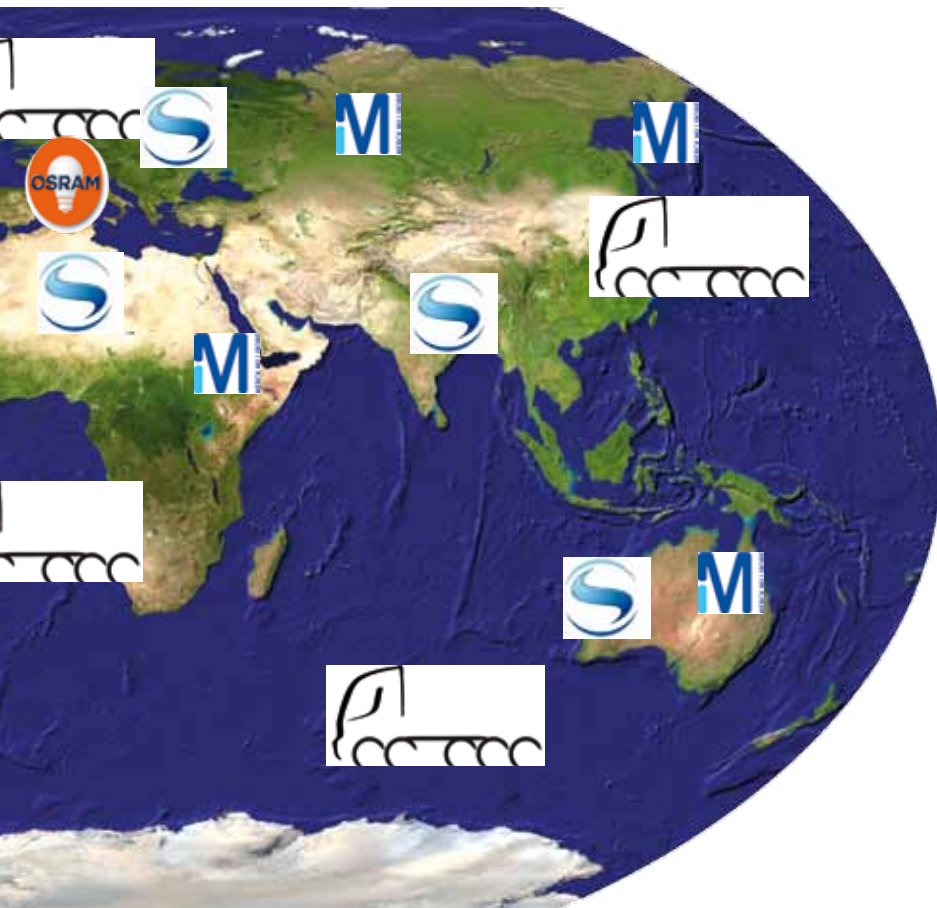




Première usine mondiale pour la production d'ampoules Halogènes ECO, Osram représente aussi la plateforme logistique européenne la plus importante du groupe. Avec une superficie de 32 000 m² et une capacité de stockage de 54 000 palettes, Osram rayonne et concentre son activité sur toute l'Europe (près de 26 pays). En 2011, un volume de près de 220 000 m³ d'ampoules et de luminaires a été acheminé dans notre continent par 12 000 camions, dont plus de 50 % en France et en Allemagne.



Le pôle logistique du site molshémien s'étend sur 32 000 m² et constitue un véritable carrefour européen de l'éclairage.



Avec trois centres d'excellence de niveau mondial, BioPharm Process Solutions Hardware (BPS HW), Bio-Monitoring et LabWater, Merck Millipore est une société leader sur le marché des produits et services pour les sciences de la vie. Centre mondial de développement et d'ingénierie, l'entreprise rayonne sur tous les continents.

En 2011, les flux de distribution sur le site de Molsheim totalisaient 5 959 tonnes et se répartissaient principalement en Europe (66 %), aux USA (19 %), en Asie (19 % dont 8 % pour le Japon), le Moyen Orient et l'Afrique (5 %) et 1 % en Océanie.

Les bars-pubs à Molsheim

Alléchants et complémentaires

Le Jimmy'z bar, les Druides, Notre Idée fixe... Ils sont trois bars à proposer boissons et animations à un public éclectique. Unis et complémentaires comme les trois mousquetaires, ils invitent jeunes et moins jeunes à passer des moments de détente entre amis dans une atmosphère cosy ou se dépenser et s'éclater selon l'humeur du jour.

Ce jeudi soir, micro en main, Olivier fait le buzz au bar *Notre Idée fixe*. Avec son quiz culture générale, il déclame ses quelque 40 questions les unes à la suite des autres devant un public hilare. "Quel est le premier producteur mondial de tabac ?" "Qui a réalisé le dernier Batman ?" "Combien de pattes possède un mille pattes ?" Les questions fusent et l'assistance note scrupuleusement ses réponses. En jeu, un aspirateur robot qui aspire et balaie de façon autonome... "J'organise un quiz une fois par mois", explique Julien Brand. Le prochain consacré exclu-



Julien Brand a repris la gérance de "Notre Idée fixe". Amateur éclairé de boissons distillées, il propose plus de 50 références de whiskies. Côté bières, il déniche des trésors que les amateurs ne trouvent nulle part ailleurs.

sivement au cinéma se déroulera le jeudi 10 janvier. Avis à tous les cinéphiles et amateurs de jeux. Par cette démarche, le gérant du bar *Notre Idée fixe* souhaite apporter convivialité et bonne humeur avec une petite touche d'originalité dans son établissement. Outre ces questionnaires d'anthologie, Julien invite également les groupes locaux à se produire et animer ses soirées, une manière à lui de soutenir les jeunes talents. Côté boissons, il propose une carte impressionnante d'une cinquantaine de whiskies et des bières de France, de Belgique et d'Allemagne "qu'on ne trouve nulle part ailleurs", assure le jeune homme. Il lui arrive même d'organiser des soirées dégustation consacrées "aux petites mousses" et animées par un biéologue de renom.

Pense-bête des bars molshémiens

- Notre Idée fixe, 10 place des 24 Comtes ; ouvert du lundi au mardi de 16 h 30 à 22 h 30 voire plus si affinité ; du mercredi au samedi de 16 h 30 à 1 h et le dimanche matin de 10 h à 12 h. <http://www.facebook.com/notre.ideefixe>. Tél. 03 90 23 76 99.
- Les Druides : 1 rue de Strasbourg ; ouvert du lundi au dimanche de 16 h 30 à 1 h 30. fermeture hebdomadaire : le mercredi. <http://www.facebook.com/LesDruides>. Tél. 03 67 07 64 52.
- Jimmy'z bar : 1 bis quai des Abattoirs ; ouvert du mercredi au dimanche de 16 h à 1 h 30. Fermeture hebdomadaire, les lundis et les mardis. Tél. 03 88 22 99 01 <http://www.facebook.com/jimmyz.bar.7>

Des "Jam session"

Près de la Porte des forgerons, c'est l'univers des Druides dans une ambiance cosy et lumière noire. Jean-Yves Laffont a jeté son dévolu sur ce lounge bar et use de son sens aigu de la musique pour "attirer la clientèle". Tous les premiers et deuxièmes samedis du mois, il organise des concerts en privilégiant, lui aussi, des groupes de la région. Les jeudis sont réservés au karaoké "entre amis. C'est un concept qui attire beaucoup de monde surtout lors des concours", explique Jean-Yves.

Et puis il y a les "Jam session", tous les premiers jeudis du mois. "Les habitués apportent leur propre instrument et organisent sur le vif des concerts inédits et totalement improvisés". Les genres musicaux sont variés mais tournent principalement autour des standards du rock and roll des années 60.

Et pour apprécier pleinement la musique, Jean-Yves propose une multitude de cocktails dont le Bugatti Veyron à déguster avec modération. Pour le découvrir, il suffit de pousser la porte du bar...



Tous les premiers jeudis du mois, les Druides proposent des "Jam session" et invitent les clients musiciens à montrer leurs talents d'instrumentistes et de chanteurs (document remis).

Des animations tous les week-ends

Au Jimmy'z, c'est sûr il y a davantage d'espace et puis surtout il y a les cinq tables de billard 8 pool anglais. Sept billes jaunes, sept rouges, une noire numérotée 8 et une blanche pour foncer dans le tas... "J'ai des clients polonais qui ne viennent que pour jouer," assure Audrey, la barmaid, tout en servant le chocolat de Geoffrey, un habitué.

Mais ce que ses clients apprécient par-dessus tout, c'est la diversité des genres musicaux et l'ambiance feutrée. Tout commence par un cocktail, un café ou une bière. Les gens discutent et se sentent gagnés par une envie indescriptible de rejoindre la piste de danse et de s'éclater. Soirées disco, électro, tek'house, clubbing animées par des DJ, c'est la fête tous les week-ends. "Nous avons récemment invité les Doctors", précise Audrey, un groupe qu'on ne présente plus dans la région et qui s'était également produit chez Les Druides. Preuve qu'entre les trois bars de Molsheim, l'entente est cordiale. "Nous sommes complémentaires", renchérit Jean-Yves. Alors si l'envie vous titille de découvrir une bière inédite, de montrer vos talents de musiciens ou de vous éclater, n'hésitez pas.



Outre des animations musicales variées le Jimmy'z abrite également cinq tables de billard pour permettre à tous les amateurs de venir s'éclater (document remis).

R.S.

Molsheim et Gerbrunn

Les villes jumelles ont 10 ans

Dix ans de jumelage entre deux communes, cela se fête ! Fin septembre, Molsheim a accueilli une délégation bavaroise pour célébrer dignement ce 10^e anniversaire et renforcer si besoin était les liens d'amitié noués entre les villes de Gerbrunn et Molsheim. Ponctuée par les visites du Fort de Mutzig, de la Chartreuse et du vignoble de Molsheim, cette journée a débuté en fanfare grâce à la chorale des Molsemer Kaffebichle.



Outre la fraîcheur du matin, la délégation bavaroise a pu découvrir celle des Molsemer Kaffebichle sous la direction d'Anne Catherine Salomon.

“**H**ey, hello, bonjour, guten Tag, welcome, buenos dias”. Malgré les premiers frimas de l'automne, les Molsemer Kaffebichle ont entonné leur chant multilingue de bienvenue pour accueillir la délégation bavaroise de Gerbrunn emmenée par son premier magistrat, Stefan Wolfshörndl. Pour fêter le 10^e anniversaire de ce jumelage, Molsheim a mis les petits plats dans les grands en

ce dimanche de septembre. Démarrant sur les chapeaux de roues, par une somptueuse visite du fort de Mutzig, la journée s'est poursuivie à l'Hôtel de la Monnaie. Echange de cadeaux, discours et choucroute du cru ont alimenté les esprits puis les estomacs de l'assistance. Une visite de la Chartreuse et la découverte du vignoble ont permis aux visiteurs d'appréhender toute la richesse du patrimoine molsheimien.

Toute cette belle histoire a pu s'écrire grâce à la ténacité du Dr Alfred Eichler à qui Stefan Wolfshörndl a tenu à rendre hommage. En 1997, cet ardent défenseur de la langue de Goethe devient le premier président de l'Amicale franco-allemande Molsheim Gerbrunn...

Profitant de son passage dans la cité Bugatti, le maire de Gerbrunn a élevé cette figure emblématique du bilinguisme au rang de citoyen d'honneur de la ville de Basse-Rhénanie. Profondément ému par cette marque de sympathie inédite pour un récipiendaire n'habitant pas à Gerbrunn, le docteur Eichler a salué toutes les personnalités présentes et particulièrement Ute Kesslering, la veuve de son ancien homologue d'outre-Rhin.





Profondément ému, le Dr Alfred Eichler a été nommé citoyen d'honneur de la ville de Gerbrunn par le maire Stefan Wolfshöndl.



Plutôt que de couper le traditionnel ruban, les maires des villes jumelles ont aiguisé leur couteau avant de s'attaquer au gâteau du 10^e anniversaire.



Européens avant tout, Stefan Wolfshöndl et Laurent Furst espèrent poursuivre leur entente cordiale.



Photo de groupe au square Gerbrunn pour immortaliser cette belle journée.

Petits monuments

Les artisans d'autrefois et leurs emblèmes de métiers

(4^e partie : autres métiers particuliers)

Le potier

A côté des deux importants centres de production de Betschdorf et de Soufflenheim, il existait autrefois de nombreux artisans potiers dans les localités alsaciennes. A la fin du XVIII^e siècle, on recense ainsi environ 150 ateliers de poterie dans le Bas-Rhin, répartis dans 38 communes.

Plusieurs potiers sont ainsi présents à Molsheim depuis la Renaissance : leurs productions (pots, moules, plats, carreaux de poêle, ...) se vendaient essentiellement sur les marchés ou par colportage. En Alsace, l'emblème traditionnel du potier représente le produit fini de l'artisan : un pichet ou un vase, dont la forme varie selon les époques. Cette poterie est souvent accompagnée d'un outil (gabarit) en forme de plantoir, utilisé par l'artisan au cours du tournage.

Poteau cornier d'une maison à colombage du XVII^e siècle, sculpté d'un pot ou d'une cruche, emblème professionnel d'un potier anonyme (7 place des Vingt-Quatre Comtes).



Emblème de tuilier sur un encadrement de fenêtre sculpté, montrant deux gabarits à tuiles plates croisés en sautoir, une roue solaire et le millésime 1651 (34 rue de la Boucherie).

Le tuilier

Tuiles, briques et tomettes (carreaux de sol) étaient façonnées à la main, puis cuites dans un four. En raison des dangers d'incendie que représentait cette cuisson, les tuiliers étaient souvent relégués à l'extérieur des agglomérations, comme à Molsheim où l'on recense au moins deux tuileries depuis le Moyen Âge.

Vers 1850, l'invention des tuiles mécaniques et leur fabrication industrielle mirent un terme à l'activité artisanale des tuiliers. Leur emblème professionnel se compose d'un ou plusieurs gabarits à modeler les tuiles plates en "queue de castor" (dites *Biverschwanz*), qui couvrent traditionnellement les toits des maisons alsaciennes.



Le batelier

En l'absence de routes correctement carrossables, le transport par voie d'eau sur les affluents du Rhin, les rivières et les canaux eut, pendant des siècles, une grande importance en Alsace.

A partir de 1682, la construction par le maréchal Vauban d'un canal artificiel, dit "canal Vauban" ou "canal de la Bruche", permit ainsi d'acheminer vers Strasbourg les blocs de grès extraits des carrières royales, situées entre Sultz-les-Bains et Wolxheim.

Au XIX^e siècle, alors que le trafic fluvial était encore important, de nombreux hommes gagnaient leur vie en tant que bateliers, mariniers ou transporteurs. Si plusieurs emblèmes de bateliers sont encore visibles à Avolsheim, un seul exemplaire a pu être localisé à Molsheim, sur une propriété de la fin du XVIII^e siècle.



Porte de cave, datée de 1782 et ornée d'une ancre de batelier, accostée des initiales indéterminées du propriétaire de la maison. (2 rue de l'Église).



Ancienne clé d'arcade du moulin dit "Baurenmühle", datée de 1814. Autour de l'emblème du meunier apparaissent les initiales de François Antoine Rebhun (1755-1831) et celles de son épouse, Marie Anne Wernert (1 rue Jacques-Couloux).

Le meunier

Les moulins étaient jadis nombreux sur le moindre cours d'eau et, tout particulièrement, sur la Bruche, une des principales rivières de la plaine d'Alsace. Attestés à Molsheim dès le XIV^e siècle, les meuniers étaient regroupés en corporation, souvent associés avec leurs principaux clients : les boulangers.

Les meuniers ont choisi comme patronne sainte Catherine, toujours représentée avec une roue sur laquelle, selon la légende, elle aurait été suppliciée. Leurs enseignes portent la représentation stylisée d'une roue à aubes ou d'éléments de la mécanique du moulin.

Pour leur part, les constructeurs de moulins ont une activité proche de celle du charpentier. Leur emblème professionnel montre une demi-roue stylisée ou sa partie centrale (anille), parfois complétée par un outil.

Le vitrier

De nombreuses verreries alsaciennes produisaient jadis la matière première nécessaire aux vitriers et aux peintres-verriers. Seuls quelques noms de lieux-dits attestent encore l'existence de ces établissements, principalement dans les Vosges du Nord, près de Lembach et de Meisenthal. Relativement rare, l'emblème du vitrier réunit habituellement plusieurs outils de l'artisan, dont le marteau (pour fragmenter les plaques de verre), le compas (pour mesurer les carreaux), le grugeoir (pour rogner les bords du verre), le fer à souder (pour faire fondre le plomb). Parmi ces artisans du verre, on retiendra tout particulièrement les noms des frères Barthélemy et Laurent Linck (ou Lingg) qui, entre 1621 et 1631, réalisèrent la fameuse série des 114 vitraux du grand cloître de la Chartreuse de Molsheim.



Belle composition sur clé d'arcade, datée de 1613, représentant l'emblème professionnel du vitrier Hans Baumann (7 rue de la Boucherie).

Grégory OSWALD

Trophées du sport

Sacrés champions...

Comme tous les ans, la cérémonie des Trophées du sport a mis à l'honneur les sportifs molshémiens méritants qui ont brillé cette année, en équipe ou en solo dans les différents championnats. Au total, quelque 60 sportifs évoluant dans 13 associations molshémiennes, deux équipes de sport collectif et quatre bénévoles ont été distingués.



Outre Sylvie Ott pour le Trimoval, Alain Gilardot et Eric Harlaut pour le Moc handball, Marc Hausser, ici aux côtés de son épouse Cathy, a été récompensé pour ses vingt années de bénévolat au sein du ski club de Molsheim Mutzig. Il a également été décoré de la médaille d'argent du ministère de la Jeunesse et des Sports.

“**A**bsolument no sports” -absolument aucun sport- scandait Winston Churchill à ceux qui voulaient percer le secret de sa longévité... Il faut croire que Molsheim, avec ses 4 100 licenciés sportifs, adopte une tout autre attitude. Cette année, ce sont 13 associations sur les 28 que compte la cité Bugatti qui ont été récompensées pour leurs



Pour le Tennis club de Molsheim-Mutzig, Jade Scheuer et son entraîneur José Roda ont remporté le titre de championne et champion du Bas-Rhin, mais pas dans la même catégorie !

performances. Que ce soit en taekwondo, en twirling ou en triathlon, les athlètes se dépassent pour donner le meilleur d'eux-mêmes et réussissent des performances spectaculaires, à l'image du triathlète, Maxime Hueber-Moosberger. Brillant dans les épreuves combinées, le cadet du Trimoval a disputé ses premiers championnats du monde de duathlon dans la catégorie... junior. Il termine à une brillante 17^e place qui lui ouvre de nouveaux horizons.

Autre figure emblématique du sport molshémien, Arnaud Trog de l'Aquatic club de Molsheim Mutzig. Vice-champion de France minime en 100 m brasse pour avoir échoué à 1 centième seulement du vainqueur, le voilà parti mouiller son maillot dans les eaux limpides du pôle espoir à Mulhouse.

Performants dans les sports individuels, les licenciés sportifs à Molsheim affichent également de superbes résultats en sport collectif. En handball, l'équipe fanion retrouve la Nationale 3 et en basket les équipes 1, 2 et 3 accèdent toutes à la division supérieure.

Mais comme l'a rappelé, l'adjoint aux sports, Jean-Michel Weber, toute cette belle mécanique bien huilée ne serait rien sans l'implication d'hommes et de femmes de bonne volonté. Ils encadrent, entraînent, véhiculent, arbitrent, cuisinent et supportent sans compter, par amour du sport et par altruisme.

Quatre bénévoles ont ainsi été mis à l'honneur et salués par le public.



François Scheurer du club Molsheim ski nordique s'est distingué en biathlon qui combine deux disciplines : le ski de fond (ou le VTT en été) et le tir à la carabine.

R.S.

Le palmarès 2012

Prix d'encouragement

Taekwondo : Valentin Deuscher, Tom Trampler, Julien Musialowski, Jonathan Perraut, Laetitia Adiao, Citian Artuk, Andréas Boehmann, Alexandre Goering, Frédéric Muzard, Julien Hubrecht ; sambo : Typhaine Meyer, Cécilia Iacazzi, Anne Joly, Astrid Hatton, Mari-Vorgan Felder, Frédéric Martinho, Emilien Freund, Dylan Semon ; twirling : Léane Ruhl, Sybille Muck ; natation : Margot Schmitt ; judo : Mado Nullans ; échecs : Maxime Bucher, Guillaume Cordier, Eva Jacob.

Prix du Bas-Rhin

Tennis : Jade Scheuer, José Roda ; natation : Lisa Bournique ; échecs : équipe division 2 (Jacques Diringer, Florian Gradoux, Didier et Maxime Labrosse, Vianney Melle, Jérémy Muhr).

Prix régional

Taekwondo : Léo Guillaume, Tywenn Morhedec, Cory Vetter, Marie Eckenswiller, Mickaël Guillaume ; canoë-kayak : Laura Lopez ; judo : Mari-Vorgan Felder ; tennis : Lucy Guth, Paloma Moreira, Nina Rotier, Jade Scheuer ; triathlon : Mathieu Wohlgemuth, Étienne Maillard, Arthur Beaucamp, Marie Engel, Maxime-Hueber Moosberger ; twirling : Évelyne Ruhl et Eva Aragon,

Ludivine Erhardt ; biathlon : François Scheurer ; natation : Arnaud Trog, Marie Féneron, Alexandra Allaguillemette, Julie Raulin, Louise Wittersheim, Léana Riss, Luca Campisi, Ludovic Keller, Steve Nuss.

Prix national et accession en division supérieure

Ski de fond : Jana Lataste ; natation : Jean-Daniel Moussay ; sambo : Florian Bolzoni, David Welker, Valérie Horny ; handball : équipe 1 championne d'Alsace en Prénationale et accession au championnat de France Nationale 3 ; basket : équipe senior 1 (accession en Prénationale) ; équipe senior 2 masculins championne d'Alsace en Honneur départemental (accession en promotion d'excellence ; équipe 3 (accession en Division 1).

Récompenses aux bénévoles

Handball : Alain Gilardot, secrétaire du Molsheim olympique club et Éric Harlaut, animateur de l'école du Moc ; triathlon : Sylvie Ott, membre fondateur du Trimoval, secrétaire du club depuis 2003 et arbitre ; ski : Marc Hausser, président du ski club Molsheim-Mutzig, qui a également reçu la médaille de bronze du ministère de la Jeunesse et des Sports, remise par le maire.



Taekwondo Keumgang Molsheim

A la seule force des pieds et des poings

Chaque semaine, près de 120 taekwondoïstes foulent le sol du gymnase Hossenlopp. Plus de la moitié des licenciés sont des enfants qui prennent goût à pratiquer "la voie des pieds et des poings", la traduction littérale du taekwondo. Encadrés par deux entraîneurs, ils effectuent des enchaînements tout en veillant à commencer et finir toujours au même point. Facile à dire mais plus difficile à réaliser...

Mardi soir au gymnase Hossenlopp. Comme chaque semaine, ils sont environ 60 enfants à revêtir leur tenue (ou dobok) estampillée taekwondo. Avec ses quelque 120 licenciés, le club compte près de 60 % d'enfants, "dont un tiers de filles", se félicite Michael Guillaume. Pour le président du Taekwondo Keumgang club de Molsheim, cet art martial coréen convient aussi bien aux enfants hyperactifs "pour canaliser leur énergie" qu'aux plus réservés "pour renforcer la confiance en soi". Seul mot d'ordre pour intégrer le club, adopter le code d'honneur du taekwondo qui se traduit par loyauté, persévérance, humilité, maîtrise de soi et respect. Créé en 1997, le Taekwondo Keumgang club de Molsheim attire de plus en plus de disciples, tous âges confondus. Engouement lié à la performance des deux seules athlètes féminines engagées aux olympiades de Londres ou phénomène de bouche à oreilles ? "Tout est plus ou moins lié, analyse Michael Guillaume. Ici l'ambiance est chaleureuse et familiale, on vient pour inscrire son enfant et finalement on intègre les cours pour adultes ou encore les séances de Body taekwondo, notre nouvelle activité de la saison".

Le Taekwondo Keumgang club est très impliqué dans la vie associative. Les membres sont toujours prêts à présenter leur art martial coréen lors de manifestations sportives molshémiennes, comme ci-dessous le marathon du vignoble d'Alsace, ou lors de démonstrations dans des centres commerciaux.



Le saviez-vous ?

Le club de taekwondo de Molsheim a choisi d'associer le terme Keumgang à sa dénomination. Le poomsé Keumgang tire son nom du mont coréen éponyme qui est considéré comme le cœur de l'esprit national en Corée. A l'origine ce mot signifiait "trop fort pour être brisé", un adage qui correspond parfaitement au club molshémien.

Kiap ou pas kiap ?

"On va d'abord travailler le rythme cardiaque", scande Andréas Boehmann, l'un des deux entraîneurs du club. Dociles, les apprentis taekwondoïstes s'exécutent avec plus ou moins d'entrain. Avant de travailler les gestes techniques, le professeur rappelle les règles de base : "Etre précis et fort sur chaque blocage et chaque attaque". Concentrés et attentifs, les enfants ajustent leur dobok et renouent leur ceinture avant d'enchaîner les "poomsés". Série de mouvements d'attaque et de défense contre un ou plusieurs adversaires imaginaires, le poomsé doit débuter et se terminer toujours au même endroit. Le pratiquant le fait vivre en effectuant des mouvements rapides et efficaces afin de faire ressentir une réelle impression de combat. Avant une attaque, pour libérer son énergie et accompagner son geste, il pousse un cri de guerre ou "kiap", ce en quoi excellent particulièrement les jeunes combattants. Les murs du gymnase en tremblent à chaque entraînement...

Body taekwondo : Un cocktail d'art martial, de musique et de fitness

Depuis la rentrée et chaque mardi soir, le body taekwondo s'invite dans la cité Bugatti. Pratiquée par un public essentiellement féminin -même si à chaque séance, deux à trois éléments masculins rejoignent le groupe-, cette activité propose des techniques d'arts martiaux mélangées à des mouvements de gymnastique. Et le tout en musique SVP ! La pratique régulière du body taekwondo augmente la capacité cardio-vasculaire et occupe les mamans pendant que leur progéniture planche sur les enchaînements proposés par Andréas et Julien.

Pour Léo, Tom, Cory, Valentin, Kevin et Tywenn, la ceinture noire ce sera pour plus tard. Leur objectif principal c'est de se qualifier pour les championnats de France en catégorie benjamins, minimes, ou cadets et pourquoi pas monter sur la plus haute marche du podium. Pour y parvenir, ils peaufinent leur technique de combat sous l'œil expert et critique du 3^e dan, Julien Hubrecht. Le taekwondo est réputé être un sport individuel mais ces six compétiteurs se soutiennent, s'encouragent, s'apprécient et se donnent à fond, sans retenue. Lors de l'un de leurs derniers déplacements disputé en Lorraine, ils sont tous



Lors de la saison 2011-2012, Tom, Valentin, Tywenn, Léo et Cory s'étaient qualifiés pour la coupe de France. Avec Kevin et Nébi, ils tenteront de renouveler cet exploit lors des qualifications régionales le 23 décembre à Fessenheim (document remis).

revenus avec une médaille autour du cou : quatre en or et deux en argent. Preuve que les efforts, ça paye.

Sport pour tous, le taekwondo l'est assurément.

A Molsheim, les enfants peuvent le pratiquer dès l'âge de 4 ans et seuls les taekwondoïstes qui le souhaitent accèdent à la compétition. Alors pourquoi pas vous ?

R.S.

Calendrier des entraînements

Jours	Public	Discipline	Horaires	Entraîneurs	Lieu et contact
Mardi	Tout public de 7 à 77 ans	Body taekwondo	18 h 45 à 19 h 45	Laetitia	Gymnase Hossenlopp rue des Sports www.tkdmsheim.fr Email : julien.hubrecht@yahoo.fr Tél. 06 07 65 13 00
	Moyens de 8 à 14 ans	Technique - hapkido	18 h 30 à 20 h	Andréas et Julien	
	Adultes + de 14 ans		20 h à 21 h 30		
Jeudi	Baby taekwondo 4 à 7 ans	Initiation - découverte	17 h 45 à 18 h 30	Andréas et Julien	
	Moyens de 8 à 14 ans	Combat initiation et compétition	18 h 30 à 20 h		
	Adultes + de 14 ans		20 h à 21 h 30		
Dimanche	Moyens et adultes	Préparation grade et compétition	10 h à 12 h		

Pierre Koenig, un auteur tout feu tout flamme

Terminus, tout le monde descend aux enfers

Troisième roman de Pierre Koenig, *Terminus* évoque la descente aux enfers d'un pompier professionnel mis à l'index pour faute grave. D'un statut envié de responsable des services d'incendie et de secours, il passe à celui plus controversé de SDF... Roman dur et sans ambages, *Terminus* prouve que n'importe qui peut basculer dans la déchéance suite à un malheureux concours de circonstances.

Ceux qui pensent reconnaître en Robert, le profil de Pierre Koenig, se trompent à demi-mot. Comme le héros de, l'auteur a été un soldat du feu. Comme lui, il a été rapporteur d'une commission sécurité ; comme lui, il a eu un chien dénommé Athos. "Comme mon personnage, j'ai été confronté à un problème professionnel aux conséquences toutefois moins désastreuses", avoue Pierre Koenig.

De Baudelaire à Dickens

S'inspirant de sa vie trépidante de pompier pour alimenter ses romans, cet ancien commandant de l'unité territoriale de Molsheim aime les atmosphères romantiques torturées à la Dickens ou à

la Baudelaire. Le feu reste son catalyseur mélodramatique privilégié et ce texte bouleversant s'inscrit dans une représentation sociétale si réelle qu'elle force l'émotion. "Quand j'ai terminé le premier jet de ce roman, c'était à la fin des années 1990. Je pensais avoir exagéré le quotidien des SDF mais avec le recul, je me rends compte que mon récit est très proche de la réalité". L'engrenage de l'alcool, la



Troisième roman de Pierre Koenig après *Christiane* et *la Destinée des myosotis*, *Terminus* retrace la déchéance d'un officier pompier...

soupe populaire, le regard dégoûté des autres, la recherche coûte que coûte d'un abri... Sans oublier toutefois les belles rencontres, celles avec le nain Santope, Yannick, Monsieur "en fait" et frère de l'épicière, l'infirmière Pierrette marquée d'une cicatrice énigmatique au front, et ce papa arabe

Ecrivain, illustrateur et auto entrepreneur

Sa précédente maison d'édition ayant mis la clef sous la porte, Pierre Koenig a décidé de créer une auto entreprise pour imprimer son troisième livre.

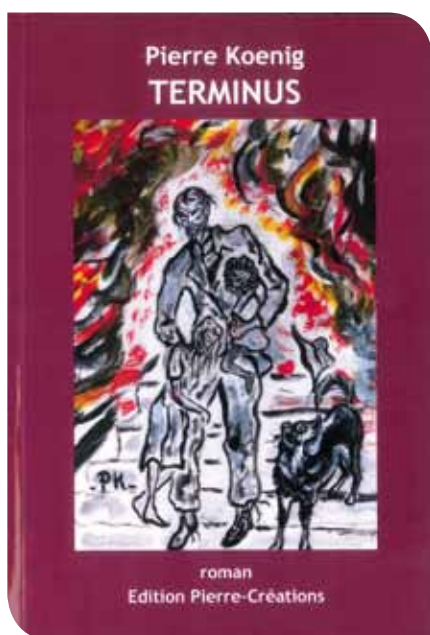
D'un statut de simple écrivain, il passe à celui d'illustrateur, d'éditeur et enfin de commercial pour arpenter les librairies et points de vente alentours.

Terminus, 261 pages, éd. Pierre-Créations, disponible au prix de 15 € en librairies et grandes surfaces. Tél. 07 86 42 75 67 ou Email pierre.koenig@yahoo.fr

du "quartier oriental de la Meinau", dont personne ne se rappelle le prénom mais qui voue à Robert une profonde reconnaissance pour avoir sauvé ses filles d'un incendie. Ces rendez-vous en apparence inopinés se révèlent être secrètement imbriqués les uns aux autres et au fil des pages tout s'éclaire malgré la fumée épaisse et cette odeur de suie qui titille les narines et oppresse le lecteur...

Pour l'heure il planche sur la rédaction de son prochain roman *Carrière et passion*, "ma biographie un peu romancée.." Dans cet ouvrage prévu pour 2013, Pierre Koenig reviendra sur sa longue carrière de soldat du feu, un univers impitoyable mais parfois aussi très touchant.

R.S.



Roland Wurmser, garagiste passionné, au volant du Type 35A qu'il a restauré (documents remis).

Une Bugatti Type 35A dans un livre

18 mois de restauration en images

18 mois de restauration et cinq ans d'écriture... Cela pourrait bien être le titre d'un roman de Jules Verne. Que nenni ! En réalité, c'est l'histoire d'une Bugatti type 35A, qui atterrit dans le garage de Roland Wurmser en 2005. Décortiquée par le génie de la mécanique, elle est photographiée sous tous ses angles par Richard Bernhart qui décide au bout de cinq ans de se lancer dans l'aventure de l'écriture et de l'édition.

Richard Bernhart

Photographe "depuis des lustres", comme il le dit lui-même, Richard Bernhart hérite ce violon d'Ingres de son père. Mitraillant tout sur son passage, il jette son dévolu sur les belles cylindrées, celles qui rugissent de plaisir quand on appuie sur le champignon... Car son autre passion, c'est la mécanique automobile. Minot, Richard habite rue du Général Leclerc, à Molsheim, tout juste à côté du garage de Lucien Wurmser, un des mécanos de la prestigieuse écurie Bugatti. Traînant dans l'atelier durant son temps libre, Richard est vite attiré par le bruit caractéristique des petits bolides bleus. Aimanté par les châssis, les blocs moteur, les carburateurs, et les somptueuses boîtes à cames en aluminium, il invoque n'importe quelle excuse pour retrouver celui qui avait côtoyé le Patron, Ettore Bugatti...

Aussi, lorsqu'en 2005, un collectionneur invétéré entreprend de faire restaurer une Type 35 A, Richard jubile. Son Pentax autour du cou, il décide d'immortaliser le travail de titan auquel Roland Wurmser, le fils

et le successeur de Lucien, se consacre jour après jour pendant près de 18 mois.

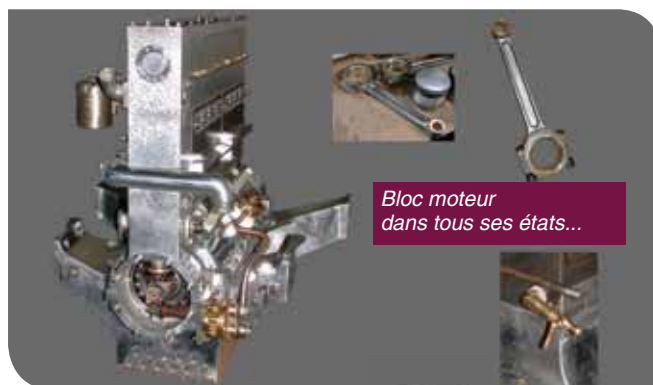
L'idée de réaliser un ouvrage sur cette restauration le taraude... Mais des livres sur l'épopée Bugatti, il y en a des centaines. Oui, peut-être, mais aucun n'évoque la restauration d'un modèle précis, lui souffle à l'oreille une petite voix, celle-là même qui le pousse à se lancer dans l'engrenage de l'édition...

Aidé par son neveu pour l'écriture des textes et par un infographiste pour la mise page, Richard édite un petit bijou consacré à la Tecla Type 35 A, une déclinaison de la Type 35 non destinée à la compétition et disposant donc d'une mécanique simplifiée et moins stimulée. Page après page, il

réussit à faire vivre l'épopée de cette restauration vue au travers de l'objectif d'un connaisseur passionné.

R.S.

Livre en vente chez Richard Bernhart, 32 rue des Romains à Molsheim
Tél. 09 77 74 72 79
Email richard.bernhart@orange.fr.



Bloc moteur dans tous ses états...

En bref sur le territoire...

Pour le maintien des personnes à domicile

Rester chez soi en toute sécurité et dans un environnement confortable, même quand on vieillit : c'est possible, pas cher et facile !

Adapter son logement pour y résider plus longtemps ? C'est encore possible, facile et très largement subventionné, généralement à 80 % !

Tout le monde connaît dans son entourage une ou plusieurs personnes qui éprouvent des difficultés pour monter et descendre les marches, pour utiliser la baignoire, pour se déplacer dans son

logement. Avec la mission **Accompagnement de personnes en perte d'autonomie**, le Conseil général propose aux personnes concernées une visite à domicile gratuite de deux jeunes filles volontaires du service civique.

Sérieuses et motivées, Amandine et Sophie informent et sensibilisent le public sur les risques du quotidien au sein de leur foyer. Par ailleurs, elles renseignent et accompagnent les personnes demandeuses dans leurs démarches administratives afin de bénéficier des aides financières pour des travaux type salle de bain, accès du logement, siège-monte escalier, etc. Grâce au dispositif "Adapt'Logis 67", le logement peut être adapté et permet à son occupant de garder toute son indépendance et de s'épanouir pleinement à domicile.



Exemple de travaux effectués dans une salle de bain. La baignoire a été arrachée et transformée en cabine de douche.



Contacts : Conseil général du Bas-Rhin, direction de l'habitat Amandine Steinsoultz, tél. 03 69 33 24 77 et Sophie Wackenheim, tél. 03 69 33 24 78 - Email : logement@cg67.fr.

Campagne de dépistage de l'Adeca : faire le test tous les deux ans !

Le cancer colorectal est le cancer du gros intestin. Bien que peu connu, c'est l'un des cancers les plus fréquents et les plus graves, tout particulièrement en Alsace qui détient le record de France avec 1 162 cas dont 474 décès. **Dans la commune de Molsheim, la 3^e campagne a débuté en octobre 2012. Lors de la 2^e campagne, 42,4 % des personnes concernées ont participé.**

Dépisté tôt par un test de recherche de sang dans les selles chez les personnes de 50 à 74 ans, ce cancer peut être guéri, 9 fois sur 10, sans chimiothérapie ni radiothérapie. La campagne de dépistage du cancer colorectal a permis de guérir 564 cancers et d'en éviter 3 008 depuis 2003 en Alsace (données de novembre 2012).

Les médecins généralistes sont la cheville ouvrière de ce dépistage. Tous ceux du canton de Molsheim ont été sensibilisés et sont prêts à conseiller et remettre le test de dépistage.

Contact : Adeca - Association pour le dépistage du cancer colorectal en Alsace 122 rue de Logelbach BP 30593 - 68008 Colmar Cedex
Tél. 03 89 12 70 13 ; fax : 03 89 12 70 17 Email : secret@adeca-alsace.fr
site Internet : www.adeca-alsace.fr.

Nuit de la thermographie

Les clés du savoir bien chauffer

Pédagogiques, ludiques et instructives, les thermographies de quartier permettent aux usagers de repérer les pertes de chaleur et autres défauts d'isolation des logements grâce à une caméra thermique. Elles ont fait étape à Molsheim fin novembre suite au souhait de la municipalité et à la demande d'Eric Girard, conseiller en énergie du Pays Bruche Mossig Piémont.

“Toutes les pièces de ma maison ont-elles besoin d'être chauffées ?
 “Ma maison date des années 1970, est-elle bien isolée ?
 “J'ai chaud l'été dans les chambres à l'étage. Existe-t-il des alternatives à la climatisation ?
 Voilà un échantillon des questions que se posent la plupart des propriétaires de logements. A l'heure



Ils étaient plus d'une vingtaine de propriétaires à venir s'informer lors de la nuit de la thermographie. Caméra thermique au poing, Eric Girard a pointé différents logements de la ville pour diagnostiquer les éventuelles causes de déperditions de chaleur.

de 1978, explique le spécialiste. Mais le simple fait de fermer ses volets en hiver ou d'isoler correctement la trappe d'accès au grenier présente des effets non négligeables sur les pertes d'énergie, et la caméra thermique rend ces points bien visibles. (lire notre encadré). La réglementation thermique 2012

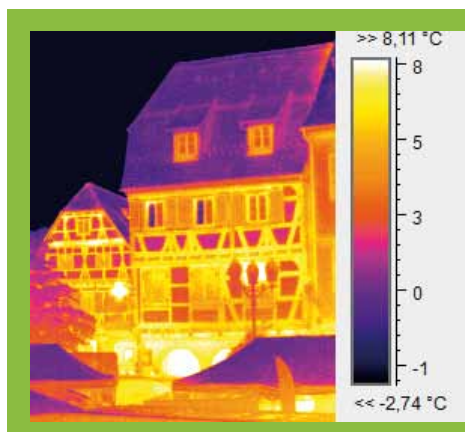
où la précarité énergétique frappe de plus en plus de foyers, les collectivités fournissent des outils pratiques et pédagogiques pour permettre aux concitoyens de construire ou de rénover sans se tromper. Au Pays Bruche Mossig Piémont, Eric Girard conseiller en énergie propose différentes animations et prodigue ses conseils sans langue de bois car “je ne travaille avec aucun fournisseur

d'énergie ni aucun équipementier”. Le ton est donné ! Aussi lorsqu'il accepte, caméra thermique au poing, de diagnostiquer les présences de ponts thermiques ou les défauts d'isolation, dans les maisons d'habitation des quartiers de Molsheim, ils sont quelque 25 propriétaires à répondre présents et à écouter ses conseils. “Les normes en matière d'isolation n'ont guère évolué depuis le 2^e choc pétrolier

impose des exigences de performance énergétique renforcée pour toute nouvelle construction. Au Pays Bruche Mossig Piémont, Eric Girard dévoile une multitude de petites astuces pour informer et conseiller en toute transparence... Et gratuitement !

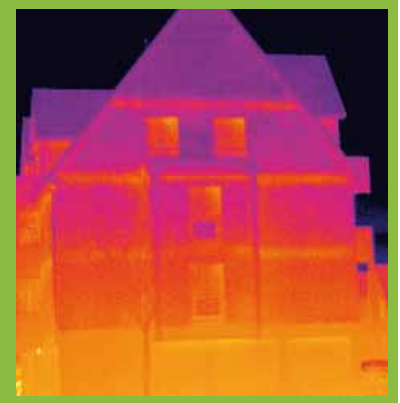
R.S.

*Renseignements - contacts :
 Eric Girard - tél. 03 88 97 39 69.*



“Pour l'image de cet immeuble du quartier des Prés, les bandes horizontales plus claires illustrent les pertes de chaleur au niveau des planchers souvent en béton. On qualifie de pont thermique ce type de fuites accentuées de chaleur”, explique Eric Girard.

“Selon la nature des matériaux qui composent le bâtiment, la caméra, peut donner des lectures assez surprenantes. Dans cette maison à colombages, le bois apparaît comme plus chaud sans qu'il s'agisse nécessairement de pertes de chaleurs plus marquées. On observe toutefois assez souvent des défauts d'étanchéité entre les colombages (le bois travaille) et le remplissage parfois trop rigide” (documents remis).



Protection contre les cambriolages

Adopter les bons réflexes

En cas de pépin,
contacter la gendarmerie
au tél. 03 88 04 81 10
ou la police municipale
au tél. 03 88 49 58 49.

Pendant la période hivernale, c'est sûr la nuit tombe plus vite. Il est donc plus facile de constater si le logis est occupé ou vacant. Cette situation est mise à profit par les cambrioleurs du crépuscule qui exploitent l'inoccupation assurée des lieux.

“**T**iens, c'est bizarre, le voisin est en train de déménager... Il ne m'a même pas prévenu”. Eh oui ! Ce qui de prime abord ressemble à un manque de courtoisie peut se révéler plus insidieux. Surtout quand le quotidien régional relate le cambriolage dont vous avez été malgré vous le témoin dans la rubrique faits divers le lendemain !

Pour prévenir pareille déconvenue, il suffit d'adopter les bons gestes :

1. En prenant possession d'un nouvel appartement ou d'une maison, ne pas oublier de changer les serrures et installer des équipements adaptés et agréés (volets, grilles, éclairage automatique intérieur et extérieur, alarmes ou protection électronique ...)
2. Pas de clés sous le paillason ou dans le pot de fleurs près de l'entrée principale. Confier un trousseau à une personne de confiance, celle-là même qui prendra soin de relever le courrier et d'arroser les plantes vertes en cas d'absence durable.
3. Avant de laisser quelqu'un pénétrer dans son domicile, s'assurer de son identité en utilisant l'interphone, le judas ou l'entrebâilleur de porte . Eviter de laisser une personne inconnue seule dans une pièce de son domicile !
4. Placer en lieu sûr et éloigné des accès, les bijoux, la carte de crédit, le sac à main, les clés de voiture.



Document remis.

Ne pas laisser d'objets de valeur visibles à travers les fenêtres ; penser à les photographier pour faciliter les recherches en cas de vol et surtout noter le numéro de série et la référence des matériels, conserver les factures, ou expertises pour les objets de très grande valeur.

Victime d'un cambriolage, que faire ?

Et si malgré toutes les précautions prises et décrites ci-dessus, l'impensable se produit. Quelle attitude faut-il adopter ?

Il faut garder son calme et prévenir immédiatement la brigade de gendarmerie du lieu de l'infraction.

Attention, si des cambrioleurs sont encore sur place, ne pas prendre de risques inconsidérés. Au contraire privilégier le recueil de renseignements (type de véhicule, plaque minéralogique, éventuellement description physique des cambrioleurs...)

Avant l'arrivée de la gendarmerie, il s'agit de proté-

ger les preuves et les empreintes éventuelles laissées par les cambrioleurs. Il ne faut toucher à rien et garder tout en l'état.

L'idéal est d'interdire l'accès des lieux à toute personne. Il est surtout impératif de porter plainte auprès des services de la gendarmerie ou de la police. Et avant de partir en vacances, pourquoi ne pas adhérer à l'Opération tranquillité vacances ? Les agents de la Police municipale et de la gendarmerie assurent des rondes quotidiennes dans les quartiers concernés.

Déneigement

Ce qu'il faut savoir

C'est chouette l'hiver avec ses paysages enneigés, ses batailles de boules de neige intempestives ou ses descentes en luge sur les pentes de la colline molshémienne. Voilà le point de vue de tous les enfants. Côté circulation et déplacements, il est vrai que la neige apporte son lot de déboires auquel il convient pour chaque concitoyen de faire face.

Chaque hiver, de novembre à février généralement, le risque de chute de neige oblige la Ville de Molsheim à mobiliser les agents municipaux de la voirie par le biais de son service d'astreinte. Cette année, les hostilités ont commencé le 1^{er} week-end de l'Avent avec les premières chutes de neige. Les services techniques de la Ville se chargent de dégager les voiries, les cours d'écoles ainsi que les accès aux bâtiments communaux et lieux publics.

Riverains, à vos pelles

Durant les temps de neige ou de verglas, les propriétaires, commerçants ou locataires sont tenus de racler puis balayer la neige devant leur maison, sur les trottoirs ou banquettes, jusqu'au caniveau, en dégagant celui-ci autant que possible. S'il n'existe pas de trottoir, le raclage et le balayage doivent se faire sur un espace minimum d'une largeur de 1,50 mètre à partir du mur de façade ou de la clôture. En cas de verglas, il convient de jeter du sable, du sel, des cendres ou de la sciure de bois devant les maisons.



Les propriétaires, commerçants ou locataires sont tenus de déneiger les trottoirs situés devant leur maison.



Les services techniques de la Ville se chargent de dégager les voiries, les cours d'écoles ainsi que les accès aux bâtiments communaux et lieux publics.

En temps de gelée, il est interdit de sortir sur la rue les neiges ou les glaces provenant des cours, des jardins ou de l'intérieur des propriétés.

Il est également interdit de faire couler de l'eau sur la voie publique, les trottoirs, et autres lieux de passage des piétons.

Des conseils à suivre

L'arrivée des premiers flocons de neige demande une attention particulière pour tous les habitants de la commune. Pour permettre un déneigement efficace, il est indispensable que les rues soient libres d'accès pour les engins de déneigement.

Par ailleurs, il faut faire preuve de patience. Les voies de la commune sont dégagées dans un ordre précis qui respecte les priorités de circulation. Retarder son départ le temps que la situation soit revenue à la normale peut parfois se révéler judicieux.

Attention également aux chutes de neige et de glace provenant des toitures et des chenaux. Et surtout prévoir des équipements adaptés : chaussures, pneus neige et chaînes si besoin...

Travaux et projets

Chantiers en cours et à venir

Rue des Remparts

La réfection des couches de roulement et des structures de chaussée se poursuit. L'élargissement de la chaussée a été effectué à l'angle de la rue du Général Streicher, permettant la création de trottoirs de part et d'autre afin de sécuriser les cheminements piétonniers (1). Par ailleurs, un rond-point a été aménagé pour faire office de brise-vitesse en amont de l'accès escalier à l'école maternelle du Centre (2). Cette infrastructure s'accompagne de la création d'un trottoir élargi devant l'école. Il permettra aux parents utilisant les modes de circulation douce de déposer leur progéniture en toute sécurité et de les accompagner dans leur salle de classe.



Liaison interquartiers

Les travaux d'aménagement de la liaison interquartiers se poursuivent. La construction des fondations puis des appuis (culées et piles de part et d'autre de la Bruche) en béton armé s'achève. Courant janvier, les arches du futur ouvrage seront acheminées par convoi exceptionnel et installées dans la foule.



Quatre forages à 11 m de profondeur ont été réalisés de chaque côté de la Bruche avant d'injecter un coulis de béton à la base de chaque pile. ➔



Passage circulation douce

Afin de poursuivre sa politique de développement des voies de circulation douce, la Ville entend créer un passage destiné aux piétons et aux cyclistes afin de permettre un accès privilégié entre l'église des Jésuites et l'Hôtel de la Monnaie.

Les travaux de réfection de la toiture de l'immeuble Rohfritsch étant terminés, le chantier peut ainsi commencer.

Un autre aménagement est opérationnel : il s'agit de la percée du Centre socioculturel qui assure un accès entre l'allée de la Petite Sorbonne et la rue Notre-Dame. Les travaux de crépissage et mises en peinture ont été achevés début décembre.



Un passage privilégiant les modes de circulation douce devrait relier la rue Notre-Dame au parking de l'Hôtel de la Monnaie au printemps 2013.



Les travaux de réfection de la toiture de l'immeuble Rohfritsch sont terminés. L'échafaudage a été enlevé fin novembre.



Le passage du Centre socioculturel relie la rue Notre-Dame et l'allée de la Petite Sorbonne.

Chantier Super U

Les pelleteuses et les bétonneuses s'activent sur le chantier du nouveau Super U.

L'enseigne devrait ouvrir ses portes au début du deuxième semestre 2013.



Club house Atalante

Les travaux du club house Atalante ont démarré le 26 novembre 2012 par les terrassements et le 5 décembre par le coulage des fondations. Le bâtiment devrait être opérationnel à la rentrée 2013.



Quoi de neuf à Molsheim ?

HelCoif et Co



Coralie Nivoix a ouvert, mi-octobre, avec sa maman Héléne un salon de coiffure vous proposant également des prestations de tatouage et de piercing rue de Strasbourg. Vous pourrez aussi vous y faire poser un bijou dentaire ou faire une beauté à vos ongles (vendredi et samedi uniquement pour l'onglerie).

Helcoif et Co

10 rue de Saverne - Tél : 03 88 32 08 41

Horaires d'ouverture :

Lundi de 9h à 12h et de 14h à 18h - Mardi, mercredi
et jeudi de 9h à 18h - Vendredi de 9h à 19h

Samedi de 8h à 16h

Avec ou sans rendez-vous.

Thérapies manuelles et énergétiques

Besoin de faire une pause ou de rééquilibrer le corps physique avec l'esprit et l'émotionnel ?

Sandra Spiesser vous accueille et prend soin de vous au 46a rue Ettore Bugatti :

- Massage bien-être balinaise (relaxant)
- Massage tibétain avec bols chantants (vibrations qui rééquilibrent les chakras)
- Massages aux pierres chaudes semi-précieuses
- Harmonisation énergétique (méthode Poyet)

Uniquement sur rendez-vous du lundi au samedi
Renseignements : 06 82 94 02 41



Atelier de Peinture Expression «Les couleurs spontanées»

Martine Marck, praticienne d'éducation créatrice, formée à l'Académie Arno Stern, encadre et vous propose des ateliers originaux où se côtoient enfants (dès 2 ans) et adultes. Chacun peint librement, en dehors de toute influence et regard extérieur. Martine respecte l'acte de peindre, accompagne chacun dans sa création, favorise la concentration. Au travers de ces ateliers, on apprend la méthode de travail, l'ordre, le respect du matériel et des autres.

L'atelier est ouvert à tous, il n'y a pas besoin de savoir peindre pour tracer ce qui existe en vous. L'atelier se déplace également sur site : écoles, crèches, entreprises ou tout autre organisme concerné.



Séance découverte sur rendez-vous. Stages d'arts plastiques pendant les congés scolaires.

Pour en savoir plus Tél : 06 80 01 52 29

5 place de la liberté - Mail : martine.marck@free.fr

Site internet : <http://couleurs-spontanees.fr/infos.html>

Dans ce numéro, retrouvez les carnets rose et blanc pour la période du 1^{er} septembre au 30 novembre 2012

Naissances

Bienvenue à ...

Septembre

- **Lucia**, fille de Rhita EDDEGMIOUI et de Antoine ENSMINGER
- **Matéo**, fils de Amandine LALIGUE et de Jonathan DA ROCHA
- **Auriane**, fille de Jeanne LOHEZ et de Nicolas DECOURCELLE
- **Lucas**, fils de Aurore GROSS et de Olivier RIETSCH
- **Melih**, fils de Aslihan BAYALAN et de Fatih KOCAK
- **Elise**, fille de Séverine SITTLER et de Sébastien LE CALVEZ



Octobre

- **Amaury**, fils de Caroline STURM et de Michael EDIGHOFFER
- **Léa**, fille de Laetitia FOND et de Jérôme AMMERICH
- **Eymen**, fils de Sevil YILDIRIM et de Mehmet AKPINAR
- **Ashley**, fille de Lilia CLEMENT et de Syllas BOITEAU
- **Wassim**, fils de Séverine OUKAL et de Adel BELTAIEF
- **Capucine**, fille de Anne FISCHER et de Charles-Eric BERNHART
- **Noéline**, fille de Séverine HARQUEL et de Anthony SCHOTTER
- **Céline**, fille de Joëlle HANUS et de Stéphane DECUYPER
- **Nisa**, fille de Fatma TEPEARASI et de Servet ÖZEN
- **Lisa**, fille de Céline MOUREN et de Christophe BLAIZEAU
- **Lya**, fille de Samantha BOULAY et de Michel VISCHI

Novembre

- **Elanur**, fille de Gülden YENISOY et de Yuksel ALIMLI
- **Raphaël**, fils de Corinne GROIX-GEYER et de Philippe ARTERO

Mariages

Tous nos voeux de bonheur à ...

Mélanie BERNHARD et Thomas GODEL	08 septembre 2012
Caroline FLAESCH et Georges WENDLING	15 septembre 2012
Nurdan KARA et Yasin GÜNGÖR	22 septembre 2012
Elodie GOUPILLEAU et Yohan LORDEL	22 septembre 2012
Laurence SOUDIER et Sébastien RASTETTER	27 octobre 2012
Amine AKCAKAYA et Cem ALTUN	27 octobre 2012
Bérengère MASSON et Raphaël DIETRICH	27 octobre 2012



www.atoo bois.com



PARQUETS



LAMBRIS



Trouvez la tendance bois dont vous rêvez...



PORTES



SHOW-ROOM



TERRASSES

Ouvert du lundi au samedi de 8h30 à 12h00 et de 14h00 à 18h30 - samedi jusqu'à 17h30

19 route Écospace - 67 Molsheim
Tél. 03 90 40 96 04 - info@atoobois.com

Crédit Mutuel
LA banque à qui parler

www.creditmutuel.fr

CRÉDIT MUTUEL RÉGION MOLSHEIM
26, PLACE DE L'HÔTEL DE VILLE - 67120 MOLSHEIM
CAISSES LOCALES DE : ALTORF - MOLSHEIM
SOULTZ-LES-BAINS - WOLXHEIM
TÉL. : 0820 09 55 68 (0,12 €/MIN)

03 88 38 14 64 **AMBULANCES AGRÉÉES**
(Agrément 67 073 82)

Taxi — V.S.L.

3, rue Pasteur
67120 MOLSHEIM

Paffenhoff s. à r. l.

ENTREPRISE DE POMPES FUNÈBRES
Prise en charge de toutes démarches et formalités

est nettoyage

NETTOYAGE DE FIN DE CHANTIER
ENTRETIEN DE PARTIES COMMUNES D'IMMEUBLES,
BUREAUX



102A, rue du Four
67210 GOXWILLER

Tél. 03 88 95 02 32
Fax 03 88 95 07 51



Avec nous, soyez plus vite chez vous !



6, rue de Strasbourg
67120 MOLSHEIM
Tél. 03 88 47 52 50
E-mail : molsheim@laforet.com
www.laforet-molsheim.com
la vie, la maison, laforêt.

PCS SAVÈRE 49 102 802



AGENCE DE MOLSHEIM
13, route Industrielle de la Hardt
67129 MOLSHEIM CEDEX
Tél. 03 88 47 99 19
Fax 03 88 38 88 97

Travaux publics – Terrassements
Routes – Enrobés
Assainissement – Canalisations



cora Dorlisheim
à cora Dorlisheim, c'est pas pareil

Toute l'équipe
de cora Dorlisheim
vous souhaite de Joyeuses Fêtes
et vous présente
ses Meilleurs Voeux
pour la Nouvelle Année !

2013

"D'gànz Cora Dorlisheim Mànnschàft
wünscht Èjch e schéni Wihnààchte
un e Gleckliches Neijohr"

www.cora.fr/dorlisheim et sur cora dorlisheim

conception cora dorlisheim