

60^e anniversaire de la Route des vins

Sur le chemin de Bacchus...

Scierie Feidt

Renâître
de ses cendres



Gymnase H. Meck

3 200 m² dédiés
au sport



Skate-park

Les rois
de la glisse urbaine



Au sommaire

**LA MAIN MAGNÉTISEUSE**
Don héréditaire depuis 3 générations

- Magnétisme • Relaxation
- Equilibre et Bien-être
- Bienfait des couleurs et Réharmonisation

www.lamainmagnetiseuse.com

Accueil sur rdv

28a route de Dachstein - 67120 MOLSHEIM - 06 87 99 60 57

**Moselle DECAP**

TRAITEMENT DE SURFACE SUR MÉTAUX

zac rue du Chemin de Fer
57385 Tétting-sur-Nied
Mobile 06 73 80 34 85
Tél. +33 (0)3 87 94 45 69
Fax +33 (0)3 87 94 39 77
e-mail : saverion@moselle-decap.fr

www.moselle-decap.fr

MOLSHEIM Conduite

Une formation de qualité pour un bon conducteur !

PERMIS TOUTES CATÉGORIES - CONDUITE ACCOMPAGNÉE - PERFECTIONNEMENT

32 av. de la Gare - 67120 MOLSHEIM - ☎ 03 88 38 17 98

**Menuiseries intérieures**
Agencement - Vitrierie
Placards - Dressings - Portes
Lambris - Parquets - Terrasses

16, route Industrielle de la Hardt
67120 MOLSHEIM

Tél./Fax : 03 88 38 00 35
Mail : menuiserie.geng@orange.fr

BIJOUTERIE - JOAILLERIE



M. Moschler

32, place de l'Hôtel-de-Ville - 67120 MOLSHEIM - ☎ 03 88 38 20 84

est nettoyage

NETTOYAGE DE FIN DE CHANTIER
ENTRETIEN DE PARTIES COMMUNES D'IMMEUBLES,
BUREAUX



102A, rue du Four
67210 GOXWILLER

Tél. 03 88 95 02 32
Fax 03 88 95 07 51

EVENEMENT

60^e anniversaire de la Route des vins d'Alsace
L'échappée belle selon Bacchus Pages 4 et 5

ECONOMIE

Scierie Feidt
Renaître de ses cendres Pages 6 et 7

SPORT

Pôle sportif de la cité scolaire Henri Meck
3 200 m² dédiés au sport Pages 8 et 9

Club house Atalante
Une ouverture prévue cet automne Page 10

Stade René Brencklé
Le terrain d'honneur en chantier Page 11

HISTOIRE

Personnages célèbres
Mathilde Kottman
Infirmière du Dr Schweitzer Pages 12 et 13

VIE LOCALE

Budget 2013
Dette remboursée et fiscalité maintenue Pages 14 et 15

Liaison inter quartiers
C'est ouvert ! Pages 16 et 17

Demi-pension du collège Bugatti
Le projet dans les tuyaux Pages 18 et 19

Aménagement du skate-park
Les rois de la glisse urbaine Page 20

Paradis des enfants
Un succès fou ! Page 21

VIVRE ENSEMBLE

Halte aux déjections canines
Adopter la "propreté attitude" Page 22

En bref
Offre des soins modifiée Page 23

Mais c'est Movelo ! Page 24

SERVICES TECHNIQUES

Travaux en cours et à venir
Des réhabilitations nécessaires Pages 24 et 25

COMMERCE

Quoi de neuf à Molsheim ? Page 26

ETAT CIVIL

Carnets rose et blanc Page 27

En couverture, le vignoble de Molsheim (Photo Régine Sérange)

Directeur de la publication : Laurent Furst
Co-directeur de la publication : Jean-Sébastien Kouzmin
Comité de rédaction : Laurent Furst, Audrey Gonnot, Grégory Oswald, Régine Sérange
Relecture : Martine Barthel, Annette Krieger, Annie Laurant-Durrenberger, Renée Serrats et Clarisse Urweiler
Coordination, et mise en page : Audrey Gonnot et Régine Sérange
Photos : Mairie de Molsheim, Hervé Colson, Michel Leclercq et documents remis
Publicité & impression : Chryss Imprimerie
Dépôt légal à parution :
www.molsheim.fr



Madame, Monsieur, cher concitoyen,

Celles et ceux qui empruntent le contournement voient régulièrement de nouvelles entreprises s'installer.

Actuellement, trois chantiers sont en cours et la construction de plusieurs immeubles de bureaux se poursuit peu à peu. Cette situation apparemment dynamique ne saurait masquer la profondeur de la crise que nous traversons.

En effet, les projets actuellement en cours de réalisation sont des dossiers qui ont deux ou trois ans d'ancienneté. Pour finaliser l'installation d'une société, il nous aura fallu instruire cinq à six dossiers différents, chaque entreprise prenant contact avec plusieurs collectivités. Ce qui m'inquiète aujourd'hui, c'est que depuis le mois de novembre -et cela n'est encore jamais arrivé- nous n'enregistrons plus aucune nouvelle sollicitation.

Cela fait de longues années maintenant que nous n'installons plus d'entreprises de production, qui pour des raisons de réglementation excessive, de charges et de fiscalité trop lourdes, préfèrent s'installer dans les pays qui nous entourent plutôt qu'en France. A cette situation s'ajoute aujourd'hui le manque de confiance des investisseurs dans notre pays, où les contraintes s'accroissent et les règles changent trop souvent.

A titre personnel, j'exprime régulièrement l'idée que chaque fois qu'une personne souhaite trouver un emploi, une autre personne doit porter le rêve de créer cet emploi. C'est en se donnant les moyens de cette ambition que nous pourrions collectivement nous en sortir.

Aujourd'hui, nous connaissons une crise internationale dure, une crise face à laquelle la France souffre désormais davantage que d'autres nations. C'est dans ce contexte que localement nous travaillons et que nous nous battons. Nous continuons à le faire, car chaque emploi sauvegardé ou créé est une victoire et chaque emploi perdu ou détruit est une défaite.

A Molsheim, nos efforts au service de l'économie, aux côtés de nos entreprises doivent se poursuivre pour espérer rester sur le chemin du succès collectif.

*Votre Maire,
Laurent Furst*

A handwritten signature in blue ink, appearing to be 'L. Furst', written over the printed name.

60^e anniversaire de la Route des vins d'Alsace

L'échappée belle selon Bacchus



30 mai 1953 : la Route des vins d'Alsace était inaugurée en grande pompe. 60 ans plus tard, trois offices de tourisme inaugurent les circuits de Bacchus pour permettre aux curieux de découvrir ce que le dieu du vin dissimule autour du territoire de Molsheim. Pour le savoir, il suffit de bien se chausser et de suivre le guide à pied ou à vélo.

Rutscherle, Loejele, Riwerle et Trötele. Voilà des noms du... cru qui résonnent aux oreilles de tout amateur de vin d'Alsace.

Les offices de tourisme du secteur (région de Molsheim-Mutzig, de la Porte du Vignoble et de la Suisse d'Alsace) ont simplement décidé d'emprunter ces quatre termes alsaciens au monde viticole pour dénommer quatre circuits œnotouristiques inédits : *Rutscherle* comme le petit verre de dégustation, *Loejele* comme le petit fût en bois destiné à transporter du vin, *Riwerle*, comme le robinet à dégustation en bois et *Trötele* comme le petit pressoir.

Balisées par les sections de Molsheim-Mutzig et de Wasselonne du Club vosgien sur des sentiers existants, ces boucles d'environ 15 km offrent aux promeneurs des vues imprenables sur le vignoble. En outre, ils permettent aux plus jeunes de se familiariser avec le monde viticole et à leurs parents de s'instruire

Les viticulteurs de Molsheim

- René Boehler
4 place de la Liberté
tél. 03 88 38 53 16
- Alain Klingenfus
56 rue Ettore Bugatti
tél. 03 88 38 54 54
- Henri Kaes
12 place de la Liberté
tél. 03 88 38 55 47
- Robert Klingenfus
60 rue de Saverne
tél. 03 88 38 07 06
- Philippe Heitz
4 rue Ettore Bugatti
tél. 03 88 38 25 38
- Gérard Neumeyer
29 rue Ettore Bugatti
tél. 03 88 38 12 45
- Pierre Hoerter
45 rue de Saverne
tél. 03 88 38 76 95
- Bernard Weber
49 rue de Saverne
tél. 03 88 38 52 67

sur les merveilles patrimoniales qui jalonnent le parcours. Aidés par une douzaine de panneaux trilingues, ludiques et interactifs réalisés par l'ONF, les randonneurs allient ainsi bols d'airs vivifiants et découverte des patrimoines culturel et viticole de la région.

De la vigne à la cave

L'exposition événement du 60^e anniversaire de la Route des vins investit l'ancien magasin de la Coop du 30 juin au 13 octobre. Dix panneaux permettent de tout savoir ou de tout découvrir sur le vignoble de la région de Molsheim. Quels sont les différents cépages ? Comment est élaboré le crémant ? Comment asso-

cier les mets et les vins... Bref il y en aura pour tous les palais et pour tous les âges. Renseignements : Office de tourisme tél. 03 88 38 11 61 www.ot-molsheim-mutzig.com

Entrée libre du 30 juin au 13 octobre.
Horaires d'ouverture : du lundi au vendredi de 9 h à 18 h ; le samedi de 9 h à 17 h 30 et le dimanche de 10 h à 16 h.





Oh ! Une grappe de promeneurs sur la boucle du "Trötele". La balade est agréable même par temps de pluie, comme ici lors de l'inauguration des circuits de Bacchus fin avril.

Un circuit de 13,7 km

A Molsheim, le point de départ du *Trötele* se situe à l'angle de la rue des Promenades et de celle du Beau site – itinéraire disponible auprès de l'office de tourisme. Après avoir repéré le panneau indicatif estampillé circuit du Bacchus, il suffit de suivre les balises et parcourir les quelque 13,7 km à

son rythme tout en découvrant la beauté du paysage. Pour les mordus de vins, il sera encore temps, après la balade de déguster l'un ou l'autre cru du terroir chez l'un des huit viticulteurs de Molsheim. Ou encore de découvrir l'exposition consacrée aux 60 printemps de la Route des vins, dans le bâtiment attendant à l'Office de tourisme de la région de Molsheim-

Mutzig et qui abritait l'ancienne Coop. En poussant la porte, un voyage initiatique au pays de la vigne et du vin permet de poursuivre la découverte du vignoble de Molsheim. L'inauguration officielle de cette exposition se déroulera lors de la journée festive organisée le dimanche 30 juin en présence de tous les acteurs de cette opération.

Régine Sérange



Des panneaux didactiques disséminés le long des circuits renseignent les promeneurs sur les travaux viticoles ou sur les richesses du patrimoine culturel de la région.

La Route des vins en chiffres

- Fête ses 60 ans en 2013
- Traverse 70 communes
- Sillonne le vignoble sur 170 km
- Permet de découvrir 49 terroirs de grands crus sur les 51 existants, dont le Bruderthal à Molsheim.



Entreprise familiale depuis quatre générations, la scierie Feidt est co-dirigée par Matthieu et Christian Feidt. En 2012, elle a réalisé un chiffre d'affaires de plus de 10 M€.

Scierie Feidt

Renaître de ses cendres

Implantée depuis 1949 sur le site actuel rue de la Commanderie, la scierie Feidt concentre son activité sur la paletterie. Avec une production actuelle d'un million d'unités par an, elle a su renaître de ses cendres et retrouver ses parts de marché. Son secret : respecter la parole donnée et limiter sa zone de chalandise sur un rayon de 120 km.

Ravagée par un incendie dans la nuit du 10 au 11 octobre 2006, la scierie Feidt a bien failli disparaître de la carte. La destruction complète de la paletterie et de la quasi-totalité de la scierie laissait présager la mort de cette entreprise implantée sur ce site depuis 1949. C'était sans compter sur la pugnacité de Bernard Feidt, de son épouse ainsi que de leurs deux fils, sans oublier la confiance sans failles de leur clientèle. A croire que dans l'univers du bois, le respect de la parole donnée présente encore un sens. "Nous sommes restés transparents sur l'état d'avancement des travaux et nos clients ont joué le jeu", explique le Président directeur général. Fin juillet 2007, c'est le début des fon-

datations du nouvel espace paletterie et en octobre 2007, "le hall est opérationnel". En ce qui concerne le bâtiment dédié au pôle scierie, les travaux dureront jusqu'en octobre 2008. Pour Bernard Feidt, la filière bois régionale et plus particulièrement celle du sciage est actuellement à la croisée des chemins. Elle voit ses entreprises se concentrer en d'importantes structures et les plus petites disparaître...

100 % palette

A Molsheim, l'unité de sciage alimente en totalité l'atelier de fabrication de palettes. Ainsi, deux bâtiments en bardage bois de 3 000 m² se côtoient. "Nous générons quotidiennement un volume de 180 à

200 m³ de planches et disposons de trois lignes de production automatisées pour les palettes standard. Nous produisons également des palettes spécifiques, du sur-mesure, selon le cahier de charges de nos clients", indique le PDG. Près d'un million de palettes sont produites chaque année et assemblées avec 350 tonnes de clous ! En 2012, l'entreprise a scié 65 000 m³ de bois ronds dont 15 000 m³ de peupliers, 8 000 m³ de hêtres et le reste en résineux, qui restent "des essences faciles à travailler comme les douglas, les pins, les sapins ou encore les épicéas". Pour se fournir, l'entreprise cherche à privilégier les contrats d'approvisionnement avec l'ONF, "moins soumis aux fluctuations et

Info plus

1900 : création d'un atelier de charronnage au centre-ville de Molsheim par Jacques Feidt

1949 : construction de la scierie sur le site actuel par Fernand Feidt, le fils de Jacques

1973 : transformation de l'entreprise familiale en SA. Bernard Feidt devient PDG, ses frères Gilbert, directeur général achats et Raymond, directeur général production.

1999 et 2000 : après le départ à la retraite de Gilbert et de Raymond Feidt, Christian et Matthieu Feidt reprennent les rênes de l'entreprise.

La scierie aujourd'hui :

- ▶ Deux bâtiments de 3 000 m²
- ▶ 43 salariés
- ▶ Production annuelle : 65 000 m³ de bois ronds sciés, assemblage d'1 million de palettes et utilisation de 350 tonnes de clou.
- ▶ Un chiffre d'affaires de plus de 10 millions d'euros.

nous permettant d'obtenir des volumes et des prix constants". 40 % du volume de bois sont acquis selon ce mode sécuritaire. Mais près de la moitié des achats de

grumes s'effectue encore lors de ventes aux enchères. "En Alsace et Moselle, l'adjudication est faite au rabais : un crieur donne la mise à prix puis la baisse jusqu'à ce qu'un professionnel achète le lot ou que le directeur de vente le retire si le crieur atteint le prix de retrait". Enfin, des contrats de gré à gré sont également passés avec des propriétaires privés. Ils représentent environ 10 % du volume acheté.

Quoi qu'il en soit, la scierie Feidt cherche avant tout à limiter son rayon d'approvisionnement en grumes et de commercialisation des sciages à 120 km autour du site de transformation. Elle dispose d'une flotte de deux camions pour assurer une meilleure réactivité. Conforme à sa volonté d'optimiser et de valoriser toute la filière bois au sein de son entreprise, la scierie s'est équipée d'un système d'évacuation de ses produits connexes. Elle commercialise ainsi, sciure, plaquettes de débitage et autres écorces répondant aux besoins qualitatifs et quantitatifs des panneautiers, producteurs de pellets...

Haro sur le peuplier

Par ailleurs, Bernard Feidt se félicite d'avoir été le premier industriel en Alsace "le troisième en France !" à acquérir, dès 1989,

un séchoir. Trois autres cellules dont la dernière tout récemment sont venues compléter son unité de séchage. "Aujourd'hui plus de 80 % de nos palettes sont séchées pour atteindre une hygrométrie de 18 % afin d'éviter tout développement de champignon". Avant-gardiste, Bernard Feidt l'a été, l'est et le restera. Secondé par ses deux fils, Christian et Matthieu, et son épouse Marie-Laure, il poursuit ses investissements tout en jetant un œil critique sur l'avenir de la profession.

Quand on lui parle de bois énergie, le professionnel ne peut retenir une certaine exaspération. Pour lui, le constat est sans appel : oui au bois énergie mais sous réserve de ne pas mettre en péril toute la filière. "Des bois de bonne qualité sont dirigés vers ce secteur au détriment d'autres marchés sous prétexte qu'il existe une forte demande".

Autre coup de gueule du professionnel du bois, la mise au placard du peuplier. De nombreux discours écologistes lui reprocheraient un impact négatif sur la flore et la faune. Résultat, cette essence dont les qualités de bois d'œuvre sont indéniables commence à faire défaut. "On ne plante presque plus de peupliers", se désespère le professionnel. Un constat qui se généralise à l'ensemble des essences, explique le vice-président de Fibois Alsace en dévoilant les chiffres fournis par l'interprofession du bois "Aujourd'hui, la France, est, en Europe, le pays qui plante le moins, : 59 millions d'arbres contre 300 millions en Allemagne, 345 millions en Suède voire 1 milliard en Pologne ou en Turquie ! En Chine, les plantations atteignent plus de 2,3 milliards de spécimens par an !"

Alors, à force de plier, la filière française pourrait bien finir par rompre.



Bernard Feidt, aux côtés de son épouse Marie-Laure, directrice administrative et de ses deux fils, Christian (à d.), directeur technique et Matthieu (à g.), directeur commercial.

Régine Sérange

Pôle sportif de la cité scolaire Henri Meck

3 200 m² dédiés au sport

Pierre Helmstetter, proviseur de la cité scolaire Henri Meck doit se frotter les mains. Après de longues années d'attente, la réalisation du nouveau pôle sportif avance à grands pas. Destiné à accueillir les élèves durant le temps scolaire, le gymnase sera également accessible aux associations sportives extérieures.

Le nouveau complexe sportif de la cité scolaire Henri Meck devrait ouvrir ses portes en juin 2014. Initialement le projet portait sur la création d'un pôle articulé autour du gymnase existant restructuré et d'un gymnase neuf mitoyen. Au final, la Région a opté pour la construction d'un nouvel espace situé dans le prolongement de l'ancienne salle de sport vouée à la démolition. Démarrés en octobre 2012, ces travaux s'inscrivent dans le vaste programme de restructuration de la cité scolaire Henri Meck entrepris par la Région.

Deux grandes salles

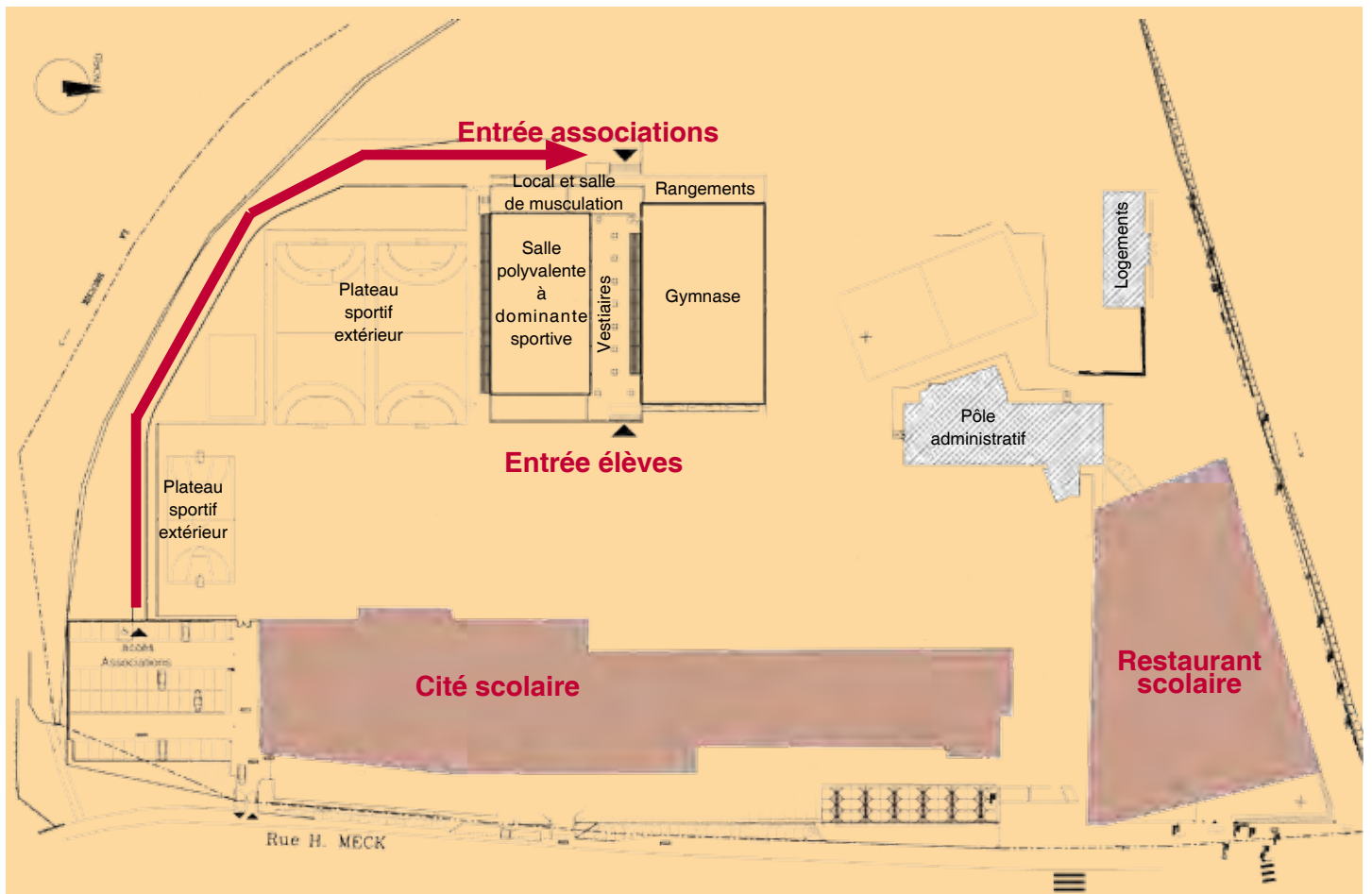
Répondant aux normes de la réglementation thermique 2012, le bâtiment de 3 260 m² permettra une pratique de toutes les disciplines de sport scolaire en intérieur. Il abritera un gymnase de 1 200 m² et une

salle polyvalente à dominante sportive de 800 m². L'ensemble est distribué par un bâtiment central, dédié aux espaces vestiaires et sanitaires-douches. Une salle de musculation, des espaces sportifs de plein air, avec trois terrains de jeux extérieurs (basket et handball) et sautoirs complètent l'offre multisports. Le double accès du bâtiment par la cour et par le parking extérieur autorisera l'utilisation des locaux par les associations sportives locales en dehors des heures scolaires.

Ce projet porté par la Région à hauteur de 64 % et le Département (environ 36 %) s'élève à près de 7,77 millions d'euros. La Ville de Molsheim a d'ailleurs participé à l'opération à hauteur de 300 000 euros prélevés sur la dotation consentie par la Région dans le cadre du Contrat de ville moyenne.

R.S.





C'est le cabinet d'architecture strasbourgeois Weber et Keiling qui est chargé de la construction du nouveau complexe sportif de la cité scolaire Henri Meck. L'originalité du projet réside dans la création d'un double accès permettant aux associations sportives locales de pénétrer dans l'enceinte de la cité scolaire par une entrée dédiée.



Club house Atalante

Une ouverture prévue cet automne

Le club house Atalante devrait pouvoir accueillir les six associations sportives évoluant au gymnase voisin dès cet automne. Le chantier s'accompagnera de la réfection du parking et de la création d'un cheminement piétonnier assurant un accès sécurisé entre les deux bâtiments.

Le gymnase Atalante est l'une des infrastructures les plus utilisées à Molsheim. Depuis 1998, il accueille notamment six associations sportives -handball, basket-ball, volley-ball, badminton, judo/sambo et aikido. Un nouveau pas sera franchi dès cet automne avec l'ouverture du club house installé en face du gymnase. Initié voilà trois ans le projet a été entériné par la municipalité. Les travaux ont démarré fin novembre 2012 par les terrassements et début décembre par le coulage des fondations, sous l'égide du Syndicat intercommunal à vocation multiple de Molsheim-Mutzig et environs. Chaque association concernée disposera d'un bureau et d'un local réserve privatifs. La salle de réunion et surtout la grande salle commune permettront aux licenciés et à leurs amis de partager des moments de détente.

Estimé à près de 950 000 € TTC, le chantier s'accompagnera de la réfection du parking qui comportera 95 places de stationnement. Un cheminement piétonnier assurera un accès sécurisé entre les deux bâtiments. L'appel d'offres est en cours. Opérationnel dès cet automne, le club house offrira un lieu de convivialité où les adversaires du jour pourraient même devenir des amis.

R.S.



Fin 2012 : début des travaux



Avril 2013



Juin 2013

Plan du rez-de-chaussée



Stade René Brencklé

Le terrain d'honneur en chantier

Autre sport emblématique du territoire, le rugby. Entrepris par le Sivom de Molsheim-Mutzig et environs l'hiver dernier, les travaux portent sur la réfection du terrain d'honneur, la création d'une zone d'entraînement, la rénovation des vestiaires existants et la construction d'un club house.

Le stade René Brencklé se situe entre la piscine couverte et le tennis club de Molsheim Mutzig et complète ainsi l'offre de loisirs sportifs proposés sur ce secteur. Dédié à l'ovalie et au Mutzig Ovalie Molsheim, il nécessitait d'importants travaux de rénovation. Portés par les deux communes voisines par le biais du Syndicat intercommunal à vocation multiple de Molsheim-Mutzig et environs, les travaux de réaménagement du stade René Brencklé et de ses locaux sont en cours.

Côté terrain d'honneur, il sera praticable dès l'année prochaine. Après l'installation des mâts d'éclairage, la terre végétale devrait être déposée pour permettre

un engazonnement début juillet. La zone d'entraînement ainsi que les vestiaires rénovés seront quant à eux disponibles cet automne. Quant aux travaux du club house, ils débuteront en juillet pour une ouverture programmée au cours du 1^{er} semestre 2014.

Le coût total du projet est estimé à 1 134 000 € TTC, dont près de 720 000 € supportés par les deux communes. Les autres financeurs sont le Conseil général (215 000 €), l'Etat par l'intermédiaire du FCTVA (152 000 €) et le Centre national pour le développement du sport (47 000 €).

R.S.



Après les opérations de terrassement et de mise en place d'un système de drainage, le terrain d'honneur attend d'être engazonné.

Personnages célèbres

Mathilde Kottmann (1897 - 1974)

première infirmière du D^r Schweitzer



Née le 30 juillet 1897 à Monswiller, Mathilde Kottmann a passé sa jeunesse à Molsheim, avant de consacrer toute sa vie à l'hôpital de Lambaréné, au Gabon. Son souvenir est inséparable de l'œuvre d'Albert Schweitzer (1875-1965), théologien, musicien, médecin et philosophe alsacien, prix Nobel de la Paix en 1953.

A l'automne 1923, le Docteur Schweitzer était dans son bureau à Strasbourg, plongé dans les préparatifs de son second départ pour l'Afrique équatoriale, lorsqu'on frappe à sa porte. Entre une jeune fille : *"Je suis Mathilde Kottmann, de Molsheim. Comme je vous l'ai écrit, je désire aller avec vous à Lambaréné. Vous avez besoin d'une infirmière et d'une femme qui s'occupe de votre ménage. Vous m'avez répondu de me présenter, me voilà"*. Schweitzer l'examine longuement, lui pose quelques questions sur ses motivations, et répondit : *"Je suis obligé de faire des courses en ville, venez avec moi"*. Mathilde le suit toute l'après-midi ; elle le regarde choisir ses affaires, tout en restant silencieuse. A son retour, le Docteur réfléchit : *"Voilà une fille qui sait se taire, c'est elle qu'il me faut"*. Ainsi Mathilde Kottmann fut engagée et devint la première infirmière de Lambaréné.

L'arrivée à Lambaréné

Albert Schweitzer et Noël Gillespie, jeune étudiant anglais, arrivèrent à Lambaréné en avril 1924, où ils furent confrontés à plusieurs urgences : reconstruire les cases du premier l'hôpital, soigner les malades qui affluaient et organiser

leur propre subsistance. Médicaments et articles s'accumulaient par-ci par-là, et tous deux attendaient la venue de Mathilde avec impatience. A cette époque, le D^r Schweitzer écrit : *"Le 18 juillet 1924 arrive Mathilde Kottmann, notre infirmière de Strasbourg. L'obscurité commence à se dissiper. On ne verra plus les lits de nos malades garnis de nappes au lieu de draps. Noël n'aura plus à remplir les lampes à pétrole, à faire bouillir l'eau potable et à faire la lessive hebdomadaire. Moi-même, je serai dispensé de surveiller la cuisine et la vaisselle"*.

N'Tchinda, celui qui coupe bien

Tout en mettant de l'ordre dans le ménage, Mathilde secondait le Docteur dans les soins aux patients et l'assistait durant les opérations. Au cours des mois qui suivirent, le personnel européen de l'hôpital crût sensiblement. Alors que Noël Gillespie rejoignait l'Angleterre, le D^r Victor Nessmann vint, en octobre 1924, doubler le personnel médical. En mars 1925 arriva un troisième médecin, Marc Lauterburg, que les indigènes surnommaient *N'Tchinda, "celui qui coupe bien"* ! Toutes ces aides, aussi précieuses furent-elles, augmentèrent le labeur de

Mathilde, car il fallait les loger et les nourrir, sans compter la distribution de la ration quotidienne aux malades (riz, manioc, poisson fumé et bananes) et la répartition des machettes et autres outils aux travailleurs locaux. On peut imaginer son soulagement lorsqu'en octobre 1925 arriva une jeune institutrice alsacienne, Emma Haussknecht, pour prendre une part de ce fardeau.

Une fidélité à toute épreuve

Vu l'augmentation croissante des malades, Schweitzer décida de bâtir un nouvel hôpital, sur un terrain situé à 3 km, en amont du fleuve Ogooué. L'emplacement primitif était devenu trop exigu et les rivalités entre malades et missionnaires étaient fréquentes. Mais, avant de construire, il fallut défricher durant toute l'année 1925. Schweitzer surveillait les ouvriers pendant que les deux jeunes médecins s'occupaient des patients. Mathilde relayait parfois le Docteur pour superviser les travaux : tous les jours, elle venait en pirogue lui déposer son repas et rendre compte de ce qui se passait à l'hôpital. Fin 1926, cinq nouveaux bâtiments étaient érigés et le déménagement se fit en février 1927.

Mathilde Kottmann avait une apparence plutôt sévère : on la voyait rarement sourire et, pourtant, son visage rayonnait d'une grande bonté. D'un village perdu dans la forêt équatoriale, elle ramena un jour un malade inconscient et abandonné de tous. Mathilde le soigna avec un dévouement remarquable : elle eut même la joie de le voir se rétablir lentement et regagner l'usage de ses membres. Elle exerçait une autorité naturelle sur les indigènes qui lui obéissaient sans qu'elle eût besoin d'élever la voix. Un jour pourtant, elle s'emporta et donna, à l'un d'entre eux, une gifle méritée. Ce dernier vint se plaindre au Docteur qui, alors, lui fit cadeau d'une cuillère "parce qu'il avait réussi à mettre Mademoiselle Mathilde en colère" !

Mathilde était d'une fidélité à toute épreuve envers Schweitzer. Après trois années éprouvantes, elle revint en Europe avec lui, en juillet 1927. Tandis que le Docteur y resta jusqu'en 1929, donnant concerts et conférences pour réunir l'argent nécessaire à l'hôpital, elle retourna au Gabon l'année suivante pour relayer Emma qui, à son tour, avait besoin de repos. Toute l'intendance matérielle et administrative de l'hôpital reposait alors sur ses épaules et elle s'en acquitta à merveille.

Navigatrice et aventurière

En décembre 1929, de retour à Port Gentil en compagnie de sa femme, Schweitzer se faisait de gros soucis. Arriverait-il à dédouaner à temps ses 150 caisses pour les transborder sur le bateau jusqu'à Lambaréné ? Lui-même était obligé de s'occuper de son épouse qui supportait mal le climat équatorial. Mais ses tracasseries s'avèrent inutiles, car Mathilde était allée à leur rencontre : elle avait déjà réglé toutes les formalités douanières et s'affairait au trans-



Albert Schweitzer aux côtés de Mathilde Kottmann s'accordent quelques instants de répit sur un banc à Lambaréné.

bordement de la précieuse cargaison. Pour assurer le ravitaillement de l'hôpital, elle partait régulièrement en barque pour se rendre dans les villages isolés, d'où elle ramenait un chargement de manioc ou de bananes. A l'époque, il fallait du courage pour s'aventurer ainsi, seule, dans des contrées inhospitalières.

Retour en Alsace

La 2^e Guerre mondiale surprit Mathilde durant un séjour en Alsace, où elle demeura cinq longues années, tantôt dans sa famille, à Molsheim, tantôt à Strasbourg ou à Gunsbach, pour veiller à la préservation des médicaments et du matériel. Dès la Libération, elle décrocha une place sur l'un des premiers bateaux à destination de l'Afrique équatoriale : il s'agissait de voler au secours de ceux qui avaient tenu l'hôpital durant le conflit. Par la suite, Mathilde alterna périodiquement ses séjours au Gabon avec ceux en Europe. Le personnel médical changeait également : de nouveaux médecins et de nouvelles infirmières venaient remplacer les anciens. Emma

Hausknecht mourut en 1956 ; M^{me} Schweitzer décéda l'année suivante.

Début 1965, le Docteur et sa première infirmière étaient les seuls témoins de l'époque héroïque. Mathilde ne sortait plus guère de sa chambre, d'où elle tenait la comptabilité de l'hôpital et s'occupait du courrier. Elle était devenue très maigre, sa vue avait baissé, mais elle refusait de prendre des vacances en Europe, car elle ne voulait pas quitter le Docteur, estimant être la seule à pouvoir lui indiquer les documents dont il avait besoin. Le 4 septembre 1965, Albert Schweitzer décéda et Mathilde quitta définitivement Lambaréné en 1966. Elle se retira à la maison de retraite *Sarepta*, à Dorlisheim, où elle fut bien entourée.

Progressivement, son esprit s'obscurcit et elle ne reconnut plus ses visiteurs : parfois, elle croyait sa chambre remplie de petits Africains, ou voyait le Docteur assis, dans un coin, à son bureau. Mathilde Kottmann s'éteignit le 7 avril 1974, dans sa 77^e année...

Grégory OSWALD

Budget 2013

La dette remboursée, une fiscalité maintenue

Le 22 mars 2013, le Conseil municipal a adopté le budget de la Ville. Soucieuse de rester fidèle à ses principes, l'assemblée délibérante souhaite avant tout :

- Maîtriser les dépenses de fonctionnement
- Préserver le niveau d'investissement
- Maintenir une dette zéro
- Conserver des taux de fiscalité inchangés pour la 8^e année consécutive (sont exceptées les revalorisations des bases effectuées par l'Etat et indexées sur l'inflation)
- Rester prudente dans un contexte de réforme fiscale et de crise des finances publiques

Le Conseil municipal a ainsi voté le budget 2013 qui s'établit à 22 319 541,37 €.

Grâce à une gestion rigoureuse, l'exécution du budget principal 2012 s'est soldé par un excédent de 1 176 000 € permettant à la cité Bugatti de poursuivre sa politique d'investissement. C'est l'une des rares villes moyennes dont les dépenses d'investissement s'établissent à quelque 800 € par habitant, soit près du double d'autres communes de même strate.

Ainsi, parmi les grands chantiers de 2013, figurent notamment :

- les dernières phases de la Liaison interquartiers et de la rue des Remparts
- le démarrage à l'automne de la rénovation de la mairie (aménagement des archives, restructuration des locaux de la Police municipale...)
- le réaménagement du bâtiment de la rue Streicher.

Objectif zéro dette atteint !

Depuis plusieurs années, la ville s'était clairement fixé l'objectif de rembourser sa dette. C'est chose faite depuis fin février, date à laquelle, la cité Bugatti a procédé au remboursement anticipé de son dernier emprunt, grâce notamment à une vraie maîtrise des dépenses de fonctionnement.

Alors que la dette publique de la France atteint un montant record (plus de 28 000 € par habitant selon les chiffres de l'Insee de mars 2012), Molsheim peut s'enorgueillir d'être l'une des trop rares communes françaises à voir sa dette apurée tout en poursuivant sa politique d'investissement.

La cité Bugatti peut envisager un avenir assez serein malgré la conjoncture économique morose.

Taux d'imposition maintenus

Le Conseil municipal a voté **pour la 8^e année consécutive** des taux d'imposition inchangés.

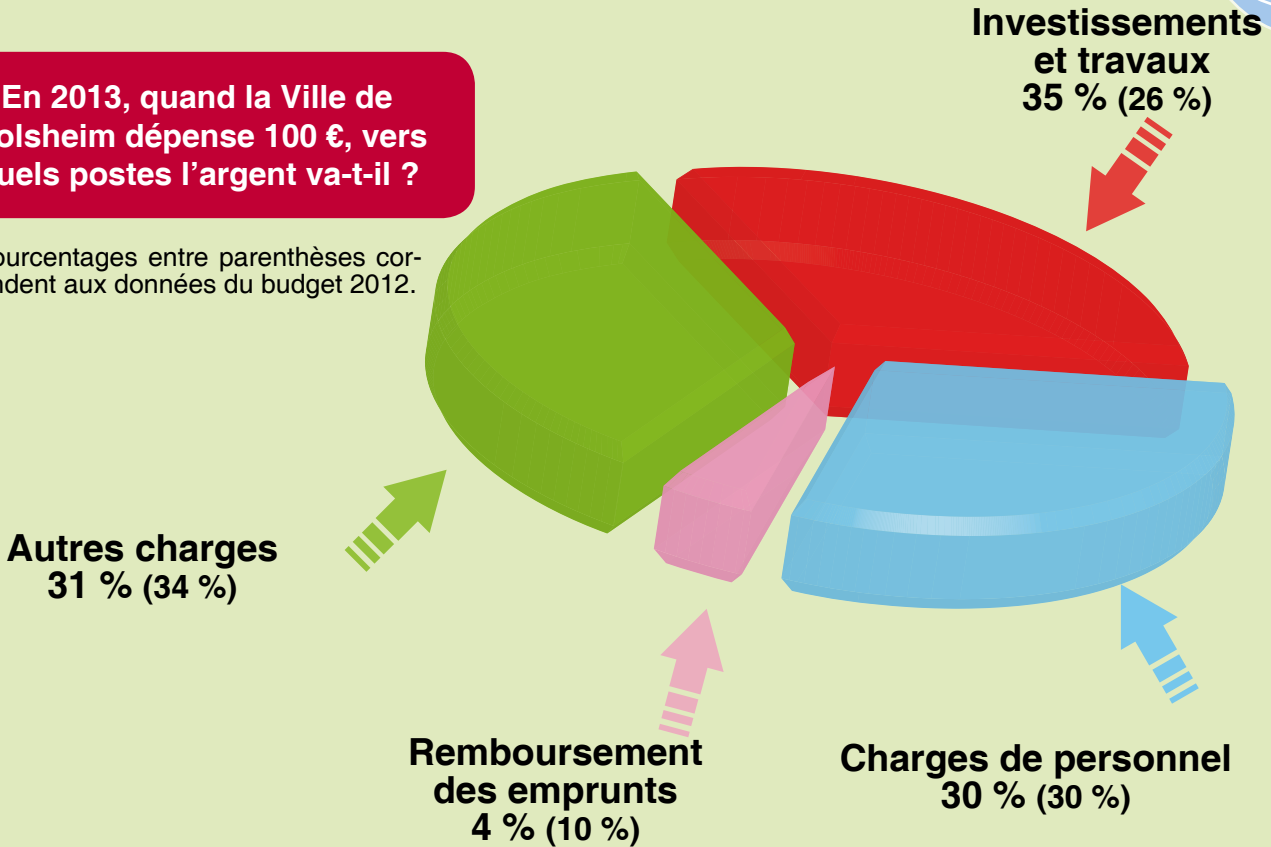
C'est la priorité donnée au développement économique qui aujourd'hui porte ses fruits. L'extension de la zone Ecoparc a permis d'accueillir de nouvelles entreprises qui contribuent à abonder les recettes fiscales même si la réforme de la taxe professionnelle a quelque peu changé la donne.

Toutefois, même si les taux communaux restent stables, la revalorisation des bases prévue par la loi de finances 2013 entraîne une augmentation mécanique des impôts, indépendamment de la volonté des élus locaux.

Le budget 2013, côté dépenses....

En 2013, quand la Ville de Molsheim dépense 100 €, vers quels postes l'argent va-t-il ?

Les pourcentages entre parenthèses correspondent aux données du budget 2012.

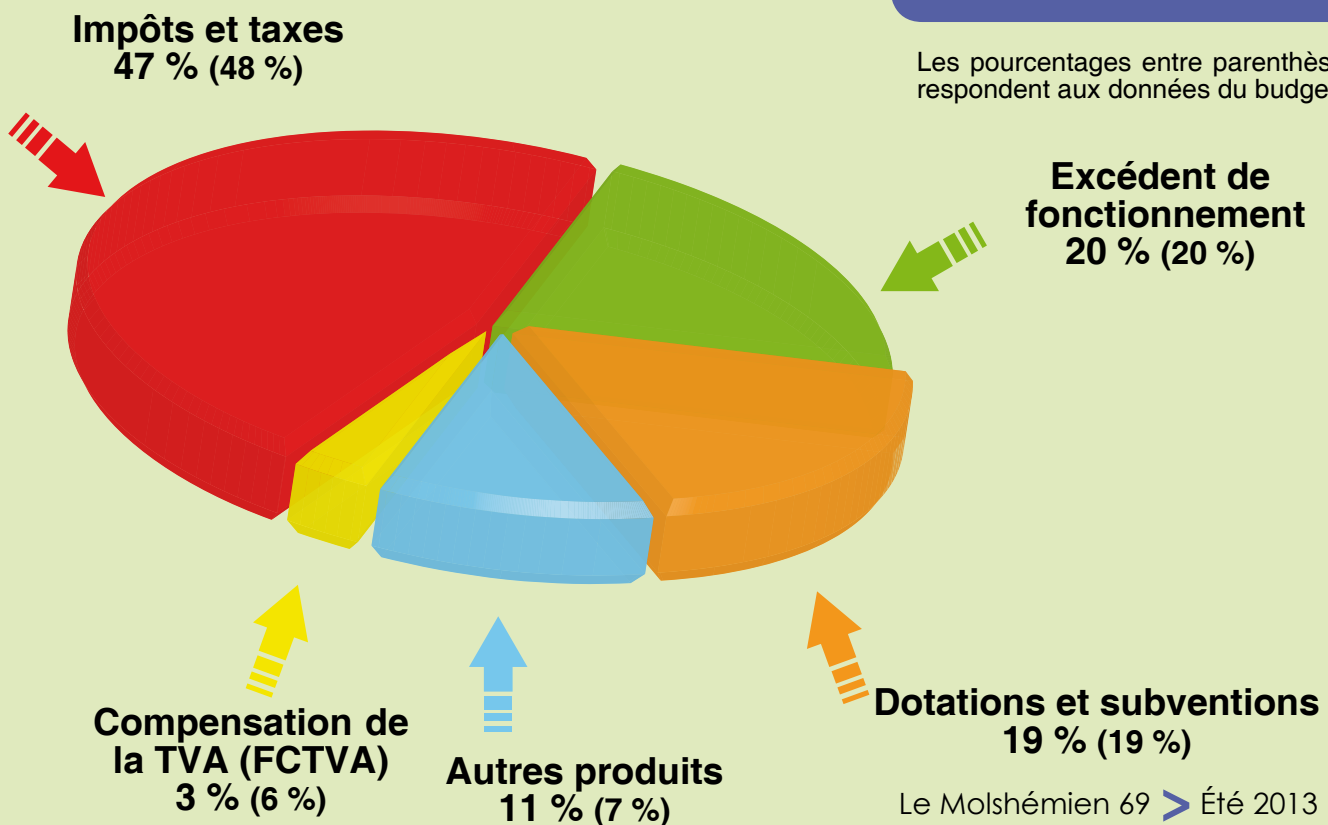


NB : la dette a été remboursée en février 2013

... Et côté recettes

En 2013, quand la Ville de Molsheim reçoit 100 €, d'où l'argent vient-il ?

Les pourcentages entre parenthèses correspondent aux données du budget 2012.



Liaison inter quartiers

C'est ouvert !

Depuis le 31 mai, la liaison inter quartiers est opérationnelle. A travers ce projet, la municipalité a souhaité faciliter l'accès au centre-ville pour les habitants du quartier des Prés et de la route de Dachstein. Fluidifier la circulation aux alentours de la gare représentait un autre argument essentiel à la réalisation de ce projet.

Parfois critiquée, la liaison inter quartiers est opérationnelle depuis le vendredi 31 mai. Véritable trait d'union entre le quartier des Prés et le centre-ville, elle préparera les travaux de dénivellation du passage à niveau.

A travers ce projet, la municipalité a souhaité créer un simple passage composé de voies étroites bien distinctes. Une piste cyclable en site propre a été créée ainsi qu'un accès réservé aux piétons. Entre ces deux passages, un pont à gabarit limité de type *bow-string* a été installé.

Un projet à prendre dans sa globalité

En soulageant les flux de circulation aux environs de la gare, la liaison inter quartiers facilitera également le projet de dénivellation du passage à niveau, l'un des plus dangereux d'Alsace. En effet, il assurera la continuité de l'accès au centre-ville à toute la popula-

tion du quartier des Prés. Enfin, il est utile de rappeler que la liaison inter quartiers n'a jamais eu et n'aura jamais vocation à accueillir le trafic des poids lourds. Elle ne crée pas de trafic nouveau et elle présente l'avantage de raccourcir les trajets existants.

Au final, le montant de l'opération s'élève à 3,17 millions d'euros TTC en incluant le coût de la maîtrise d'œuvre et le tronçon destiné à desservir le futur parking de la gare.

Pour mémoire, la liaison s'inscrivait dans un vaste projet visant à aménager le parking des écoles, à créer deux parvis sécurisés, l'un à l'entrée du terrain de foot et l'autre à l'entrée de la piscine de plein air, à implanter une aire de jeux, le paradis des enfants, au Holtzplatz, avec le succès que l'on sait, à privilégier une organisation sécurisée des cheminements piétonniers et cyclables, tout en maintenant la fermeture du passage Mistler à l'entrée et à la sortie des écoles.



Véritable trait d'union entre le quartier des Prés et le centre-ville, la liaison inter quartiers offre trois voies de circulation distinctes aux voitures, aux piétons et aux cyclistes.



Avant l'ouverture du pont, quatre essais ont été effectués pour contrôler le comportement réel de l'ouvrage sous différentes charges.



Les passages piétons ont été équipés de bandes podotactiles ou bandes d'éveil à la vigilance à destination des personnes mal voyantes.



Les éventuelles déformations du pont ont été mesurées à mi-portée et aux quarts de chaque travée, ainsi que sur appuis pour les travées chargées lors de l'essai.

Une piste cyclable rénovée et éclairée

La prochaine étape du chantier de la Liaison inter quartiers consistera à rénover la piste cyclable à double sens située derrière le nouveau Super U et le magasin Weldom. Des affaissements ont été constatés à certains endroits. Ainsi un nouveau tapis d'enrobés d'une largeur de 2,50 m va être posé. La Ville profitera de ce chantier pour créer un réseau d'éclairage public le long de la piste cyclable côté Super U et Weldom afin de sécuriser la circulation des cyclistes et principalement celle des écoliers, des collégiens et des lycéens. Le chantier devrait démarrer cet été.



Demi-pension du collège Rembrandt Bugatti

Le projet dans les tuyaux

Les aller-retours des élèves du collège Rembrandt Bugatti entre leur établissement et la cité scolaire Henri Meck à la pause méridienne ne seront bientôt plus qu'un mauvais souvenir. Le cabinet d'architectes Weber et Keiling vient d'être désigné lauréat du concours de maîtrise d'œuvre organisé par le Conseil général du Bas-rhin.

Is sont actuellement plus de 300 élèves du collège Rembrandt Bugatti à se rendre chaque jour à la cité scolaire Henri Meck pour y déjeuner. Outre la saturation du restaurant scolaire se posent également le problème de franchissement du passage à niveau situé entre les deux établissements scolaires ainsi que celui de l'organisation fonctionnelle du collège. Le projet de création d'une demi-pension au collège Bugatti avait été relancé voilà trois ans par les élus du territoire mais le contexte budgétaire tendu avait

obligé le Département à retarder sa mise en œuvre.

Pour faciliter l'aboutissement de ce chantier, la Ville a décidé de céder gratuitement l'emprise foncière d'une superficie de 2 600 m² destinée à accueillir le nouvel ensemble.

2,75 millions d'euros

Validé par le Conseil général, le projet se décompose en deux entités distinctes et complémentaires, la cuisine et la salle de restauration. Estampillé haute qualité envi-

ronnementale, le bâtiment de plain pied s'adapte à la forme incurvée de la parcelle. Il couvre une surface utile d'environ 760 m² avec 200 places assises pour la salle de restauration dédiée aux collégiens. La capacité de production est calibrée à 550 repas par jour. Outre la construction du restaurant scolaire, le programme intègre également des améliorations pour la vie scolaire avec la création d'un nouvel abri cycles couvert.

Côté finances, le coût de l'opération s'établit à 2,75 millions d'euros TTC.





Aménagement du skate-park

Les rois de la glisse urbaine

Un skate-park n'est aucunement un lieu de rassemblement pour jeunes délinquants, on l'aura tous compris. Au contraire, il permet aux bikers de pratiquer leur sport favori et représente un aménagement complémentaire à l'offre de loisirs de la commune, surtout lorsqu'il est rénové...



Yo ! Il y a foule au nouveau skate-park de Molsheim et bientôt les figures de freestyle n'auront plus de secret pour la plupart des Molshémiens. Les BMX, skates, rollers et autres trottinettes cohabitent sur les rampes et les figures ou tricks s'enchaînent pour la plus grande joie des spectateurs.

Tout a commencé il y a environ un an quand Matthieu et ses potes ont débarqué dans le bureau du maire de Molsheim, après avoir bien entendu sollicité un rendez-vous auprès du Premier magistrat.

Pour eux, le constat est sans appel, le skate park est en mauvais état, il faut le réhabiliter.

Facile à dire et face à ce groupe d'ados motivés, la Ville saute le pas et investit 50 000 € dans l'affaire sous réserve que les jeunes y mettent du leur et apportent leur pierre à l'édifice. Sous l'impulsion du Service Animation Jeunes et de son responsable, Tom Friang, les voilà qui se fédèrent en junior association, *Born to ride*. Un intitulé prémonitoire et qui donne le ton. Du haut de ses 17 ans, Matthieu pratique à la fois du BMX, du skate et de la trott (trottinette pour les intimes, vous suivez ?) Et question figures, il en connaît un rayon : le 360°, c'est un tour complet sur soi-même. Pour pratiquer le condor, "il suffit d'écartier les bras". Quant au tailwhip, "on lâche les pédales et sous l'impulsion, le cadre fait un tour complet autour de l'axe du guidon". Adeptes du BMX depuis 18 mois, il vient souvent le soir après les cours pour s'entraîner. Quant à Gaétan, le visage en sueur, il s'accorde quelques instants après avoir taquiné les trois nouveaux modules avec sa trott. "J'ai cassé une pièce de mon vélo alors je me rabats sur la trottinette mais je préfère les sensations que procure le BMX". Mais attention, le port du casque est vivement recommandé. Plus loin, les graffeurs s'activent pour donner un cachet à ce lieu de rencontre. Jonathan termine sa silhouette de skateur. Quant à Laurent il s'attaque au mur, côté Holtzplatz. Résultat à découvrir en direct-live au skate-park !

R.S.



Paradis des enfants

Un succès fou !

Ouvert depuis presque un an, le Paradis des enfants accueille petits et grands de 1 à 9 ans. Balançoires, tours infernales, toboggans, zones de détente ou tables de pique-nique, tout est prévu pour assurer des moments de pur bonheur et de franches rigolades aux utilisateurs.

1 700 m² dédiés aux jeux, quelle idée folle a germé dans la tête des conseillers municipaux ! En tous cas, les petits visiteurs sont très vite devenus accros au Paradis des enfants au grand dam de leurs parents, qui doivent souvent user de subterfuges pour quitter l'endroit. Depuis près d'un an, ils sont nombreux à hanter l'endroit, maudissant les conditions météorologiques déplorables de ce printemps les empêchant de profiter à 100 % de cet espace ludique. Côté pratique, des claustra servent de brise vue sur les côtés exposés à la voirie et un gardien est chargé de veiller à l'ouverture et à la fermeture des portes. Le bouche à oreille fonctionne à

merveille et de partout, à pied, à vélo ou en voiture, les voilà qui déboulent sourire aux lèvres, à l'intérieur de ce paradis sur terre. Fin avril, le bloc sanitaire a été ouvert au public. Une cabane de friandises permet même de contrevenir aux petites baisses de régime enregistrées par les aventuriers en herbe. Quant aux bobos, ils sont limités grâce aux sols équipés d'une sous couche amortissante mais la vigilance des accompagnateurs reste indispensable pour limiter l'esprit inventif de certains petits cascadeurs, amateurs de sensations fortes.

Le Paradis des enfants en chiffres

- trois zones de jeux distinctes
- 19 structures de jeux différentes dont six agrès spécifiques destinés aux enfants à mobilité réduite
- 143 activités accessibles
- accueil simultané de 200 enfants
- 20 bancs et assises en composite recyclé
- un kiosque central
- un coût de près de 630 000 € TTC

R.S.

Halte aux déjections canines

Adopter la “propreté attitude”!

Un esprit sain dans un corps sain, tout le monde connaît. Des espaces publics propres dans une ville propre, c’est une autre affaire. Cette rubrique récurrente vise principalement à sensibiliser les propriétaires à ramasser les déjections canines de leur chien pour permettre à tous de vivre sereinement ensemble.

Il ne se passe pas une semaine sans qu’un concitoyen n’exprime son ras-le-bol en mairie face à l’incivilité de certaines personnes. Les déjections canines sont la principale cause de mécontentement. Pourtant la campagne de sensibilisation au ramassage des déjections canines entreprise au printemps 2012 avait porté ses fruits. Il appartient aux maîtres d’adopter un comportement responsable. Bon nombre d’affiches fleurissent sur les façades des maisons pour tenter de discipliner les réfractaires. Et 23 toutounettes réparties à travers la ville et principalement aux abords des lieux publics permettent aux propriétaires de chien de respecter l’article 7 de l’arrêté municipal du 22 mars 2012 et d’éviter l’infraction. Car une ville propre, c’est l’affaire de tous !

Article 7 de l’arrêté municipal du 22 mars 2012

“Il est fait obligation aux personnes accompagnées d’un chien de procéder immédiatement, par tout moyen approprié, au ramassage des déjections que cet animal abandonne sur toute partie de la voie publique, y compris dans les caniveaux.

Le ramassage des déjections est obligatoire dans les espaces verts communaux”.

A bon entendeur...

Ramassez les déjections de votre chien



Dessin : Jean-Pierre Autheman

*Une ville propre,
C’est l’affaire de tous !*

En bref

Offre de soins modifiée à partir du 1^{er} juillet

L'Agence régionale de santé est en charge d'organiser la permanence des soins en médecine ambulatoire (PDSA). Elle le fait en concertation avec les professionnels de santé, leurs représentants et les établissements de santé, en tenant compte de l'évolution de la démographie médicale et des besoins des patients.

A partir du 1^{er} juillet l'organisation de la PDSA sur le territoire de permanence des soins de Molsheim va être modifiée :

- Tous les soirs de la semaine de 20 h à minuit, y compris les samedis, dimanches et jours fériés, l'accès au médecin de permanence se fait par le tél. 03 69 55 33 33.
- Tous les soirs de minuit à 8 h du matin, y compris les samedis, dimanches et jours fériés, le PDSA n'est plus assuré. Les habitants des communes du territoire de Molsheim, nécessitant des soins non programmés seront pris en charge par le Samu. L'accès se fait par un appel au 15 !



Mais c'est Movelò !



L'Alsace à vélo...en toute liberté ! Tous les adeptes de la petite reine en rêvaient et Movelò l'a fait.

Le vélo à assistance électrique est un vélo muni d'un moteur et d'une batterie qui assiste le cycliste quand il pédale. Il permet :

- d'atteindre une vitesse de 25 km/h avec peu d'effort
- de rouler face au vent avec le sourire (très important pour les photos)
- de franchir avec aisance les côtes se trouvant sur son chemin
- de découvrir la région avec plaisir (autonomie de 40 à 60 km selon le terrain)

Envie d'essayer le vélo à assistance électrique ? C'est possible grâce à l'Office de tourisme de Molsheim. Des locations à la demi-journée pour 13 € ou à la journée pour 20 € sont proposées jusqu'à fin septembre 2013. Ce serait bête de s'en priver !

Renseignements : Office de tourisme de la Région de Molsheim-Mutzig
19 place de l'Hôtel de Ville ; tél. 03 88 38 11 61
Email : infos@ot-molsheim-mutzig.com
[pagefacebook.com/Movelò.Alsace](https://www.facebook.com/Movelò.Alsace)

Travaux en cours et à venir

Des réhabilitations nécessaires

Magasin Coop

La Ville de Molsheim a la chance de compter un supermarché Coop et un point Coop. Depuis le 29 mai, les Molshémiens ont découvert le nouvel emplacement de l'enseigne du centre-ville. Avec les travaux de réhabilitation et d'agrandissement entrepris par la Ville, la supérette chère à tous ses habitués était menacée. Or la "coopé" fait partie du patrimoine alsacien, c'est un véritable service public de proximité qu'il fallait préserver. Face à ce dilemme, la municipalité a tranché en décidant l'acquisition du rez-de-chaussée de l'immeuble du 9 place de l'Hôtel de Ville. Le local abritait déjà un commerce alimentaire, en l'occurrence, l'ancien Casino.

Suite au durcissement des réglementations en matière de sécurité, d'accessibilité ou encore d'isolation thermique et phonique, un vaste chantier de remise aux normes a été entrepris. D'une durée de quatre mois, il a été coordonné par les Services techniques de la Ville.

Côté finances, la Ville a consenti un investissement de près de 150 000 € TTC pour pérenniser le point Coop au cœur même de la cité.





Chemins ruraux

La commune de Molsheim a engagé des travaux de réfection sur les chemins ruraux afin d'améliorer les conditions d'accessibilité des riverains et des viticulteurs.

Le principe est de maintenir et d'améliorer le patrimoine existant, et surtout d'éviter les accidents possibles.

Cette année, quatre chemins ruraux d'une longueur totale de 1 335 m ont été rénovés pour un montant total de 180 000 € TTC. Le *Leimenweg* a été recouvert d'enrobés au niveau de la jonction avec la route de Mutzig.

Sur les hauteurs du vignoble, en direction d'Avolsheim, les *Neulandweg*, *Wolfsweg* et *Kurzgewand lintzerweg* ont été bétonnés pour leur garantir une certaine robustesse et une meilleure longévité.

Le Neulandweg est l'un des trois chemins ruraux du vignoble à avoir été rénové. Le Finkenhofweg devrait être réhabilité après les travaux d'adduction d'eau potable programmés par la Communauté de communes de la région de Molsheim-Mutzig.

Centre hippique

Face au risque d'effondrement de la charpente, la Ville a entrepris des travaux de rénovation de la toiture du centre équestre. Ils se sont achevés début juin pour le plus grand bonheur des usagers du club.

Ainsi, outre la réfection de la toiture en tuiles plates *Bieberschwanz* (queue de castor), des pièces défectueuses de la charpente du bâtiment situé le long de la rue des Sports ont été réparées.

Le montant total des travaux s'est élevé à 52 730 € TTC.



Réaménagement de l'Hôtel de Ville

La réhabilitation des locaux de la mairie se poursuit dès cet automne. Le projet concerne principalement les annexes et l'aile droite avec la création de nouveaux locaux pour le Service Animation Jeunes et de bureaux supplémentaires pour les Services techniques.

Parallèlement, le bâtiment situé rue St Martin au-dessus de l'ancienne Coop est destiné à accueillir les archives municipales, des bureaux pour la Police municipale ainsi que des locaux sociaux pour le personnel communal de la Ville.



Photo Hervé Colson

**Nouveaux
commerçants**

vous souhaitez figurer
dans cette rubrique,
contactez-nous :

Service communication
Tél : 03 88 49 58 28
communication@molsheim.fr

Quoi de neuf à Molsheim ?

Barbara's Beauty Bar

Un *bar à sourire* a ouvert depuis fin mars au début de la rue du Maréchal Foch, Barbara Quin vous y propose : blanchiment des dents, bijou dentaire Swarovski, espace ongles pour mains & pieds, french, vernis permanent et décoration.

Pour embellir vos ongles il est conseillé de prendre un rendez-vous, le blanchiment dentaire est lui possible avec ou sans rendez-vous.



Barbara's Beauty Bar

4 rue du Maréchal Foch

Tél : 03 88 48 10 25

Horaires d'ouverture :

Lundi, mardi, jeudi et vendredi de 10h à 18h,
samedi de 10h à 15h. Fermé le mercredi.

www.b-beautybar.fr



La crêperie de Molsheim



La Place de l'Hôtel de Ville compte depuis début avril une crêperie. Valérie Kunz et Thierry Bario vous proposent en salle ou en terrasse des galettes pur blé noir et des crêpes de froment préparées à partir de produits frais. Laissez-vous tenter par le plat du jour du mercredi au vendredi midi (plat + dessert, choix possible entre 3 galettes salées et 3 crêpes sucrées), ou par la carte le samedi, le dimanche ou le soir.

La crêperie de Molsheim

2 Place de l'Hôtel de Ville

Tél : 03 88 38 28 52

Horaires d'ouverture :

Du mercredi au dimanche de 11h30 à 22h,

Fermé lundi et mardi toute la journée.

Professionnels de santé

Ouverture d'un cabinet d'orthoptie

Emilie Bonel, orthoptiste (rééducation visuelle) prend en charge les principaux axes suivants :

- Fatigue visuelle (céphalées, brûlures oculaires, larmoiements...)
- Strabisme, paralysie oculomotrice
- Amblyopie
- Troubles neurovisuels
- Basse vision

7 rue des Capucins, 2^{ème} étage - Tél : 03 88 16 25 10

Dans ce numéro, retrouvez les carnets rose et blanc pour la période du 1^{er} mars au 31 mai 2013

Naissances

Bienvenue à ...

Mars

- **Cemre**, fille de Mukaddes APAYDIN et de Fatih GÜRBÜZ
- **Selena**, fille de Génita OUEMBA et de Ferdy RIVERA
- **Chanez**, fille de Razika HAROUN et de Ali CHERDI
- **Ali**, fils de Hava KESKIN et de Sakir YILMAZ
- **Louis**, fils de Angélique TINTINGER et de Yann SCHUFFENECKER
- **Aliénor**, fille de Aurélie BERTALOT et de Gabriel PERRIN
- **Zoé**, fille de Sandie JUHEL et de Jean Michel TUGEND
- **Eden**, fille de Typhanie BRONNER
- **Manon**, fille de Céline HERTLING et de Antoine MAILLOT
- **Jade**, fille de Elisabeth KOESTEL et de José PINHEIRO



Avril

- **Adam**, fils de Amal LAKHAL et de Khalid EL MIR
- **Gabriel**, fils de Daniëlla NIKOLIC et de Antonio JANKOVIC
- **Léo**, fils de Mei TISNE et de Grégoire MEYER
- **Yahya**, fils de Anaïs SEIGNEUR et de Soufiane BARINA
- **Océane**, fille de Audrey ERNENWEIN et de Raphaël JOLLY
- **Ethan**, fils de Céline LE NOIR et de Philippe LEFEBVRE
- **Lilly-Rosete**, fille de Carla BORGES et de Sébastien GROSS
- **Kyllian**, fils de Michèle SENDNER et de Stéphane BROCKER

Mai

- **Essra**, fille de Mabrouka BEN HADJ HAMED et de Farid HAJEJ
- **Leyya**, fille de Dönay ÜNAL et de Hasan CESUR
- **Amina**, fille de Soumia DAHDOUH et de Tayeb DAHDOUH
- **Cameron**, fille de Elodie WILD et de Cédric IVENS
- **Neela**, fille de Sarah GRAFF
- **Olivia**, fille de Christine NORTH et de Jérôme DENNY
- **Melvin**, fils de Ninnee MARTIN et de RAMAMURTHY Sp
- **Emilien**, fils de Sébastien FERRAND
- **Jade**, fille de Laurence ROHMER et de Jean-Luc PHILIPPI
- **Hugo**, fils de Patricia GARNIER et de Antoine NECKERAUER

Mariages

Tous nos voeux de bonheur à ...

Julie CLOSSET et Ludovic CHALLIÉ	09 mars 2013
Alexa ROSCHER et Denis FRANK	23 mars 2013
Saloua LACHHEB et Jimshaid AKHTAR	28 mars 2013
Tiffany ROHMER et Djamel SEDDIKI	13 avril 2013
Latifa NAAMOUN et Batiste GODIE	13 avril 2013
Carole BEHR et Roland KOHSER	20 avril 2013
Géraldine EYEN et Mickaël SOHET	18 mai 2013



www.atoo bois.com



PARQUETS



LAMBRIS



Trouvez la tendance bois dont vous rêvez...



PORTES



SHOW-ROOM



TERRASSES

Ouvert du lundi au samedi de 8h30 à 12h00 et de 14h00 à 18h30 - samedi jusqu'à 17h30

19 route Écospace - 67 Molsheim
Tél. 03 90 40 96 04 - info@atoobois.com



6, rue de Strasbourg
67120 MOLSHEIM
Tél. 03 88 47 52 50
E-mail : molsheim@laforet.com

Avec nous, soyez plus vite chez vous !



AVEC LES JOURNÉES DE
L'ACHAT GARANTI
ACHÉTEZ OU VENDEZ
SANS AUCUN DOUTE !

www.laforet-molsheim.com



AGENCE DE MOLSHEIM
13, route Industrielle de la Hardt
67129 MOLSHEIM CEDEX
Tél. 03 88 47 99 19
Fax 03 88 38 88 97

Travaux publics - Terrassements
Routes - Enrobés
Assainissement - Canalisations



cora
Dorlisheim

à cora Dorlisheim, c'est pas pareil



l'Alsøce
comme on l'aime !



coradrive.fr
commandez en ligne, c'est prêt à emporter

Tél. 03 88 49 71 71 cora.fr/dorlisheim

Crédit Mutuel
LA banque à qui parler

www.creditmutuel.fr

CRÉDIT MUTUEL RÉGION MOLSHEIM
26, PLACE DE L'HÔTEL DE VILLE - 67120 MOLSHEIM
CAISSES LOCALES DE : ALTORF - MOLSHEIM
SOULTZ-LES-BAINS - WOLXHEIM
TÉL. : 0820 09 55 68 (0,12 €/MIN)

03 88 38 14 64 AMBULANCES AGRÉÉES

(Agrément 67 073 82)

Taxi — V.S.L.

3, rue Pasteur
67120 MOLSHEIM

Paffenhoff s. à r. l.

ENTREPRISE DE POMPES FUNÈBRES
Prise en charge de toutes démarches et formalités

Dominique
Weber



Choix - Qualité - Conseil - Prix

15, rue de Saverne - 67120 MOLSHEIM - Tél. 03 88 38 16 92